



پژوهشگاه فرهنگ، هنر و ارتباطات
وزارت فرهنگ و ارشاد اسلامی

نظرسنجی میدانی از غرفه داران
هجدهمین نمایشگاه بین المللی قرآن



۳۴

مرکز افکار سنجی و رصد فرهنگی



نظرسنجی میدانی از غرفه‌داران
هجدهمین نمایشگاه بین‌المللی قرآن کریم

نظرسنجی میدانی از غرفه‌داران هجدهمین نمایشگاه بین‌المللی قرآن کریم

مرکز افکارسنجی و رصد فرهنگی

مهرماه ۱۳۸۹



مرکز افکارسنجی و رصد فرهنگی
وزارت فرهنگ و ارشاد اسلامی



نظرسنجی میدانی از غرفه‌داران

«هجدهمین نمایشگاه بین‌المللی قرآن کریم»

ناشر: پژوهشگاه فرهنگ، هنر و ارتباطات

مجری طرح: مرکز افکارسنجی و رصد فرهنگی

شمارگان: ۵۰۰ نسخه

نوبت چاپ: اول - بهمن ۱۳۸۹

قیمت: ۱۹۰۰۰ ریال

چاپخانه: طیف‌نگار

همه حقوق این اثر برای پژوهشگاه فرهنگ، هنر و ارتباطات محفوظ است.

در صورت تخلف پیگرد قانونی دارد.

نشانی: تهران، پایین‌تر از میدان ولیعصر (عج)، خیابان دمشق، شماره ۹، پژوهشگاه فرهنگ، هنر و ارتباطات

سندوق پستی ۶۴۷۴ - ۱۴۵۵ تلفن ۸۸۹۱۹۱۷۷ دورنگار ۸۸۹۳۰۷۶ Email: Nashr@ricac.ac.ir

فهرست مطالب

۱۱	چکیده
۱۳	چکیده
۱۹	مقدمه

فصل اول - یافته‌های پژوهش

۲۵	زمینه فعالیت غرفه‌داران
۲۷	۲. مقایسه تعداد سال‌های فعالیت غرفه‌داران در زمینه تخصصی خود
۲۹	۳. تعداد دفعات شرکت در نمایشگاه قرآن
	۳.۱. مقایسه تعداد حضور غرفه‌داران حاضر در نمایشگاه ۱۳۸۹ طی
۳۰	سال‌های ۱۳۷۹ تا ۱۳۸۹
۳۲	۴. مقایسه استان محل زندگی غرفه‌داران
۳۵	۵. ارزیابی غرفه‌داران در مورد بخش‌های مختلف نمایشگاه
۳۵	۵.۱. هنرهای نمایشی و تئاتر
۳۶	۵.۲. عکس و تابلو
۳۸	۵.۳. شب‌های آفتابی
۳۹	۵.۴. بصیرت قرآنی
۴۰	۵.۵. آشنایی با فرهنگ ملل اسلامی
۴۲	۵.۶. صهیون‌شناسی

- ۴۳ ۵.۷. روایت قصه‌های قرآنی
- ۴۴ ۵.۸. حجاب و عفاف
- ۴۶ ۵.۹. رصد نجومی و استهلال
- ۴۷ ۵.۱۰. فروش آثار هنری
- ۴۸ ۵.۱۱. گفتمان قرآنی
- ۵۰ ۵.۱۲. نشر مکتوب و نرم‌افزار
- ۵۱ ۵.۱۳. آثار علمی و پژوهشی
- ۵۱ ۵.۱۴. مقایسه میانگین‌های ارزیابی غرفه‌داران و بازدیدکنندگان از بخش‌های مختلف
- ۵۲ نمایشگاه
- ۵۲ ۵.۱۵. مقایسه درصد بازدیدکنندگان بخش‌های مختلف از میان غرفه‌داران و
- ۵۴ بازدیدکنندگان نمایشگاه
- ۵۷ ۶. نظر غرفه‌داران در خصوص بهترین زمان برگزاری نمایشگاه
- ۵۷ ۶.۱. از نظر ماه برگزاری
- ۵۸ ۶.۲. از نظر ساعت برگزاری
- ۶۰ ۷.۱. نظر غرفه‌داران در خصوص بهترین زمان از نظر تعداد مراجعان
- ۶۰ ۷.۱.۱. دیدگاه غرفه‌داران راجع به تعداد بازدیدکنندگان در ماه شعبان
- ۶۱ ۷.۱.۲. دیدگاه غرفه‌داران راجع به تعداد بازدیدکنندگان در ماه رمضان
- ۶۱ ۷.۲. دیدگاه غرفه‌داران درباره تعداد بازدیدکنندگان در هفته‌های
- ۶۲ برگزاری نمایشگاه
- ۶۲ ۷.۲.۱. نظر غرفه‌داران درباره تعداد بازدیدکنندگان در هفته اول
- ۶۳ ۷.۲.۲. نظر غرفه‌داران درباره تعداد بازدیدکنندگان در هفته دوم
- ۶۴ ۷.۲.۳. نظر غرفه‌داران درباره تعداد بازدیدکنندگان در هفته سوم
- ۶۶ ۷.۲.۴. نظر غرفه‌داران درباره تعداد بازدیدکنندگان در هفته چهارم
- ۶۶ ۷.۲.۵. مقایسه دیدگاه غرفه‌داران درباره بیشترین تعداد بازدیدکننده در هفته‌های
- ۶۷ برگزاری نمایشگاه (درصد گزینه زیاد در هر هفته)

۳.۷. دیدگاه غرفه‌داران درباره تعداد بازدیدکنندگان در روزهای

- مختلف هفته ۶۸
- ۳.۱.۷. تعداد بازدیدکنندگان در اوایل هفته ۶۸
- ۳.۲.۷. تعداد بازدیدکنندگان در اواسط هفته ۶۹
- ۳.۳.۷. تعداد بازدیدکنندگان در اواخر هفته ۷۰
- ۳.۴.۷. مقایسه دیدگاه غرفه‌داران درباره بیشترین تعداد بازدیدکننده در روزهای
مختلف هفته‌های برگزاری نمایشگاه ۷۱
۸. میزان رضایت غرفه‌داران در خصوص موارد اجرایی مربوط به نمایشگاه ۷۲
- ۸.۱. نحوه اطلاع‌رسانی درباره نمایشگاه در رسانه‌ها ۷۲
- ۸.۲. نحوه اطلاع‌رسانی در نمایشگاه (توزیع نقشه راهنما و ایجاد مراکز مرتبط جهت
اطلاع‌رسانی) ۷۳
- ۸.۳. رفت و آمد به نمایشگاه ۷۴
- ۸.۴. وضعیت بهداشتی و تهویه سالن‌ها ۷۶
- ۸.۵. برخورد کادر اجرایی نمایشگاه ۷۷
- ۸.۶. برخورد مدیریت نمایشگاه ۷۸
- ۸.۷. مکان برگزاری ۷۹
- ۸.۸. ساعت برگزاری (۲۴ - ۱۷) ۸۰
- ۸.۹. تاریخ برگزاری (در طول ماه مبارک رمضان) ۸۱
- ۸.۱۰. مدت زمان برگزاری (حدود یک ماه) ۸۲
- ۸.۱۱. کیفیت محصولات هنری به نمایش درآمده برای فروش ۸۳
- ۸.۱۲. کیفیت کتاب‌ها و نرم‌افزارهای ارائه شده برای فروش ۸۴
- ۸.۱۳. خدمات اتصال به اینترنت، شبکه و تلفن ۸۵
- ۸.۱۴. سیستم برق‌رسانی و نور نمایشگاه ۸۷
- ۸.۱۵. مساحت و اندازه غرفه‌ها ۸۸
- ۸.۱۶. مکان قرارگرفتن غرفه شما در سالن ۸۹

۱۷. ۸. کیفیت بخش‌های علمی - پژوهشی نمایشگاه ۹۰
۱۸. ۸. جذابیت نمایشگاه برای نوجوانان و جوانان ۹۲
۱۹. ۸. کیفیت برگزاری نماز جماعت ۹۳
۲۰. ۸. کیفیت برنامه‌های بخش‌های جنبی ۹۴
۲۱. ۸. نحوه توزیع افطاری ۹۵
۲۲. ۸. کیفیت غذای افطار توزیع شده ۹۷
۲۳. ۸. مقایسه میانگین‌های ارزیابی غرفه‌داران از ارائه خدمات در
 برگزاری نمایشگاه ۹۸
۹. مقایسه نمایشگاه قرآن امسال و سال گذشته ۱۰۱
۱۰. تمایل به حضور در نمایشگاه سال آینده ۱۰۲
۱۱. تمایل به توصیه بازدید از نمایشگاه قرآن به دیگران ۱۰۳
۱۲. پیشنهادها برای بهتر برگزار شدن نمایشگاه ۱۰۴
۱۳. اصالت خانوادگی غرفه‌داران ۱۰۷
۱۴. تعداد سال حضور در محل سکونت ۱۱۱
۱۵. حدود هزینه خانواده پاسخگویان ۱۱۲

فصل دوم - سیمای پاسخگویان

- جنس ۱۱۷
- سن ۱۱۸
- وضعیت تأهل ۱۱۹
- دین ۱۲۰
- وضعیت فعالیت ۱۲۱
- وضعیت تحصیلات ۱۲۳

فصل سوم - تحلیل یافته‌های پژوهشی

- بررسی رابطه میان ارزیابی غرفه‌داران از نحوه برخورد کادر اجرایی نمایشگاه و تمایل
 به شرکت ایشان در سال آینده ۱۲۷

۱۲۸	آنها در نمایشگاه سال آینده
۱۲۹	در سال آینده
۱۳۱	پیشنهادات تحقیق

سخن ناشر

«مرکز افکارسنجی و رصد فرهنگی» با هدف پاسخ‌گویی به نیازی مبرم و پاسخ‌نگفته در «پژوهشگاه فرهنگ، هنر و ارتباطات»، وزارت فرهنگ و ارشاد اسلامی و از منظری بالاتر کلیت بدنه دولت، به مثابه حلقه تکمیلی فعالیت‌های پژوهشگرانه‌های پژوهشگاه، طراحی شده و شروع به فعالیت کرده است. این مرکز با اتکا به روش‌ها و مطالعات پیمایشی و در مرتبه بعد شیوه‌های تحلیل محتوای کیفی یا کمی، رویکرد مساله محور پژوهشگاه را در مساله / سوژه‌یابی تحقق می‌بخشد. همچنین مسائل و موضوع‌های اولویت‌دار، تنگناها و مشکلات حوزه وظایف و تکالیف وزارت فرهنگ و ارشاد اسلامی را شناسایی می‌کند و در اختیار پژوهشگرانه و وزارت متبوع برای بررسی بیشتر، برنامه‌ریزی و ارائه راهبردها و راهکارهای لازم و بایسته قرار می‌دهد. افزون بر این با عنایت به توانایی‌ها و ظرفیت‌هایی که به تدریج در مرکز فراهم آمده، اجرای پیمایش‌هایی با هدف تعیین و تبیین افکار عمومی و رویکرد آن در حوزه‌های مختلف، در دستور کار قرار گرفته است.

۱۲ ■ نظرسنجی هجدهمین نمایشگاه بین‌المللی قرآن کریم

بدین ترتیب «مرکز افکارسنجی و رصد فرهنگی»، به مثابه یکی از زیرمجموعه‌های پژوهشگاه فرهنگ، هنر و ارتباطات، با هدف سوژه‌یابی و ارائه تصویر قابل اتکا و اعتماد از حوزه‌های هنری، فرهنگی و در مرتبه بعد اجتماعی و سیاسی، می‌تواند زمینه‌ساز بخشی از مطالعات سایر پژوهشکده‌ها و معاونت‌های مختلف وزارتخانه باشد.

مجموعه حاضر گزارش نظرسنجی میدانی از غرفه‌داران «هجدهمین نمایشگاه بین‌المللی قرآن کریم» است که در مهرماه سال ۱۳۸۹ توسط مرکز افکارسنجی و رصد فرهنگی پژوهشگاه انجام شده است.

چکیده

در این پژوهش، ابعاد مختلف نمایندگی بین‌المللی قرآن از دیدگاه غرفه‌داران ارزیابی شده است. روش این پژوهش پیمایش میدانی و نحوه گردآوری اطلاعات با استفاده از ابزار پرسشنامه می‌باشد. نمونه‌های پیمایش حاضر به روش تصادفی سیستماتیک انتخاب گردیده و ۲۹۳ نفر (نیمی از غرفه‌داران) به عنوان حجم نمونه انتخاب شده‌اند. جهت استخراج داده‌های گزارش، از نرم افزار spss و برای تحلیل داده‌ها از آماره χ^2 سطح معناداری (sig)، d سامرز و v کرامر استفاده شده است.

از جمله نتایج حاصل از این نظرسنجی به شرح ذیل می‌باشد:

- بیشترین فعالیت غرفه‌داران در زمینه فروش کتاب بوده است (۲۹/۴ درصد)،

۱. آماره χ^2 برای سنجش رابطه متغیرها در سطح اسمی به کار می‌رود. سطح معناداری (sig) نیز جهت بررسی معنادار بودن رابطه میان متغیرهای بررسی شده استفاده می‌شود؛ چنانچه عدد حاصل شده کمتر از ۰/۰۵ باشد، ارتباط بین دو متغیر معنادار است و چنانچه عدد حاصل شده بیشتر از این میزان باشد، عدم رابطه بین دو متغیر را نشان می‌دهد. d سامرز و v کرامر نیز برای نشان دادن شدت رابطه میان دو متغیر استفاده شده است.

۱۴ ■ نظرسنجی هجدهمین نمایشگاه بین‌المللی قرآن کریم

همچنین فروش آثار هنری (۲۰/۹ درصد) و بخش جنبی (۱۶/۸ درصد) رتبه‌های دوم و سوم را در این زمینه داشته‌اند.

- نتایج نشان می‌دهد که ۲۴/۷ درصد غرفه‌داران بین ۱ تا ۳ سال، ۲۵/۷ درصد بین ۴ تا ۷ سال، ۲۸/۵ درصد بین ۸ تا ۱۵ سال و ۲۱/۲ درصد آنها نیز بیشتر از ۱۵ سال سابقه حضور در زمینه فعالیت خود را داشته‌اند.

- اکثریت غرفه‌داران (۲۷/۶ درصد) برای اولین بار است که از سال ۱۳۷۹ در نمایشگاه شرکت کرده‌اند، پس از آن بیشترین سهم از آن افرادی است که برای بار دوم در نمایشگاه شرکت می‌کنند (۱۸/۱ درصد). غرفه‌دارانی که ۱۱ بار از سال ۱۳۷۹ در نمایشگاه شرکت کرده‌اند نیز ۱۲/۳ درصد بوده‌اند که دارای سومین رتبه می‌باشند.

- در این نظرسنجی بیشترین میانگین ارزیابی مربوط به بخش‌های حجاب و عفاف و آثار هنری (به ترتیب ۱۶/۴۲ و ۱۶/۴۱ درصد) و کمترین میانگین مربوط به بخش صهیونیسم‌شناسی (۱۳/۷ درصد) می‌باشد؛ این در حالی است که میانگین کل ارزیابی بخش‌های مختلف نمایشگاه ۱۵/۴۶ درصد می‌باشد.

- از نظر غرفه‌داران بهترین زمان برای برگزاری نمایشگاه، ماه مبارک رمضان می‌باشد (۴۸/۷ درصد) و بعد از آن، از نیمه شعبان تا نیمه رمضان نیز در اولویت دوم قرار دارد (۳۶/۲ درصد).

- ۵۴ درصد معتقدند که ساعت برگزاری نمایشگاه خوب است؛ یعنی بعد از ظهرها تا اواخر شب، زمان مناسبی برای برگزاری نمایشگاه می‌باشد؛ همچنین ۲۳/۸ درصد نیز بعد از افطار تا سحر را مناسب دانسته‌اند.

- حدود ۷۰ درصد غرفه‌داران معتقدند که در هفته‌های اول و دوم برگزاری نمایشگاه قرآن (هفته آخر شعبان و هفته اول رمضان)، تعداد بازدیدکنندگان از

نمایشگاه کم است، البته حدود ۳۰ درصد نیز تعداد بازدیدکنندگان را برای هفته دوم زیاد دانسته‌اند و حدود ۹۲ درصد بر این باورند که هفته‌های سوم و چهارم برگزاری نمایشگاه (مصادف با هفته‌های دوم و سوم ماه رمضان)، تعداد بازدیدکنندگان به حداکثر خود می‌رسد.

– ۳۳/۲ درصد غرفه‌داران تعداد بازدیدکنندگان را در اوایل هفته و ۶/۶۵ درصد نیز تعداد بازدیدکنندگان را در اواسط هفته، کم دانسته‌اند و ۸/۹۴ درصد آنان نیز اعلام داشته‌اند که در آخر هفته تعداد بازدیدکنندگان زیاد بوده است.

– بیشترین میانگین رضایت، مربوط به گزینه «مدت زمان برگزاری نمایشگاه» (۱۷/۵۵ درصد) و کمترین میزان رضایت، از «کیفیت غذای افطار توزیع شده» (با میانگین ۷/۶۸ درصد) و نحوه توزیع آن (با میانگین ۷/۶۴ درصد) بوده است، میانگین کلی ارزیابی غرفه‌داران از نمایشگاه نیز ۱۳/۶۱ درصد می‌باشد، که این مقدار در رده متوسط قرار می‌گیرد.

– ۲۱ درصد غرفه‌داران عنوان کرده‌اند که نمایشگاه امسال بهتر از سال گذشته بوده است، ۴/۴ درصد نیز مطرح کرده‌اند که نمایشگاه سال گذشته بهتر از امسال بوده است، ۳/۹ درصد هم بیان داشته‌اند که تفاوتی بین نمایشگاه امسال و سال گذشته وجود نداشته و ۲/۲ درصد نیز در نمایشگاه سال گذشته شرکت نکرده‌اند.

– ۱/۹۰ درصد غرفه‌داران به حضور در نمایشگاه در سال‌های آینده تمایل دارند و در مقابل ۹/۹ درصد پاسخ منفی داده‌اند.

– ۲/۹۵ درصد غرفه‌داران، بازدید از نمایشگاه را به دیگران توصیه می‌کنند و در مقابل ۸/۴ درصد نسبت به این سؤال پاسخ منفی داده‌اند و گزینه خیر را انتخاب کرده‌اند.

– برای بهتر برگزار شدن نمایشگاه، ۱/۳۱ درصد بهبود وضعیت داخلی سالن (فضای

داخلی سالن، غرفه‌ها، نور، سیستم صوتی، تهویه، وجود وسایل سرمایشی، راهروها و ...، ۱۶ درصد بهبود نحوه اطلاع‌رسانی در رسانه‌ها و توجه به بین‌المللی بودن نمایشگاه و عدم حضور کشورهای مختلف در نمایشگاه را ذکر نموده‌اند. تغییر مکان، زمان و ساعت برگزاری، بهبود کیفیت نمایشگاه (در پاسخگویی به امور غرفه‌ها، رعایت انصاف و عدالت در تقسیم غرفه‌ها، ارائه شرایط یکسان برای همه و دوری از پارتی بازی و ...) و همچنین افزایش کیفیت امکانات رفاهی شامل مواردی چون بهبود کیفیت افضاری، استراحتگاه، سرویس بهداشتی، پارکینگ، انبار، سرویس رفت و آمد، نظافت و بهداشت، اینترنت، استفاده از سیستم‌های GPRS و Wifi و نظارت بر فعالیت مدیران و مسئولین اجرایی (مدیریت متخصص و با تجربه، برخورد مناسب عوامل اجرایی)، عوامل دیگر مؤثر در افزایش رضایت غرفه‌داران می‌باشد.

- بیشترین درصد غرفه‌داران (۳۱/۴ درصد)، هزینه خانواده را ۵۰۰ تا ۶۰۰ هزار تومان عنوان کرده‌اند. پس از آن بیشترین فراوانی برای هزینه بین ۲۰۰ تا ۵۰۰ هزار تومان در ماه است که مربوط به ۲۵/۸ درصد غرفه‌داران بوده است. در مجموع، می‌توان گفت هزینه ماهیانه حدود سه چهارم از غرفه‌داران در محدوده ۲۰۰ تا ۸۰۰ هزار تومان قرار می‌گیرد.

- ۸۲/۳ درصد غرفه‌داران مرد و ۱۷/۷ درصد زن می‌باشند.

- بیشترین تعداد غرفه‌داران در گروه سنی ۲۳ تا ۳۰ سال می‌باشند که ۴۱/۴ درصد از فراوانی را به خود اختصاص داده و کمترین گروه سنی شامل گروه سنی ۵۵ سال به بالا می‌باشند با ۱/۴ درصد فراوانی، چهار گروه سنی ۳۱ الی ۴۰ سال، ۱۹ الی ۲۲ سال، ۴۱ الی ۵۵ سال و ۱۵ الی ۱۸ سال هر یک به ترتیب ۲۷/۱ درصد، ۱۵/۸ درصد، ۱۲/۳ درصد و ۲/۱ درصد از جامعه آماری نظرسنجی حاضر را به خود اختصاص داده‌اند. میانگین سن غرفه‌داران پاسخگو ۳۰ سال

می‌باشد که این نشان می‌دهد، کمتر، از افراد با سن بالا و دارای تجربه در غرفه‌ها استفاده شده است.

- ۵۵/۶ درصد از پاسخگویان متأهل و ۴۴ درصد مجرد هستند.

- ۹۹/۳ درصد غرفه داران شیعه می‌باشند.

- بیشترین درصد غرفه‌داران (۲۳/۳ درصد) دارای شغل آزاد، پس از آن به ترتیب ۲۲/۹ درصد دانشجو و ۱۷/۵ درصد کارمند بخش غیردولتی، ۱۶/۱ درصد دارای شغل فرهنگی، ۸/۹ درصد کارمند بخش دولتی، ۶/۵ درصد روحانی و ۴/۷ درصد نیز مجموعه‌بازنشسته، خانه‌دار، بیکار، سرباز، دانش‌آموز، نظامی و پزشک را به خود اختصاص داده‌اند.

- از نظر تحصیلات ۱۶/۴ درصد زیر دیپلم، ۲۵/۹ درصد دارای تحصیلات دیپلم و پیش‌دانشگاهی، ۱۲/۶ درصد دارای تحصیلات فوق‌دیپلم، ۴۳/۳ درصد دارای تحصیلات کارشناسی (بیشترین فراوانی)، ۷/۸ درصد دارای تحصیلات کارشناسی ارشد و دکترا و ۸/۱ درصد دارای تحصیلات حوزوی می‌باشند. در مجموع، از آنجایی که ۶۳/۷ درصد از غرفه‌داران دارای تحصیلات دانشگاهی و ۸/۱ درصد آنان نیز دارای تحصیلات حوزوی بوده‌اند، لذا این آمار نشان می‌دهد که سطح سواد غرفه‌داران در حد مطلوب می‌باشد.

- تحلیل آماری نشان می‌دهد که نحوه عملکرد کادر اجرایی نمایشگاه در تمایل شرکت غرفه‌داران در سال آینده تأثیرگذار است.

- تحلیل آماری نشان می‌دهد نحوه عملکرد مدیریت نمایشگاه در تمایل شرکت غرفه‌داران در سال آینده تأثیرگذار است.

- ارزیابی کلی درباره نمایشگاه در تمایل به شرکت غرفه‌داران در سال آینده تأثیرگذار است. در کل عواملی چون نحوه اطلاع‌رسانی، رفت و آمد، وضعیت بهداشتی و تهیه سالن‌ها، برخورد کادر مدیریت و کادر اجرایی، مکان، ساعت،

تاریخ و مدت زمان برگزاری نمایشگاه، کیفیت محصولات و خدمات (اتصال به اینترنت، شبکه، تلفن و سیستم برق‌رسانی)، اندازه و مکان قرار گرفتن غرفه، افطاری و ... در افزایش میزان تمایل غرفه‌داران برای شرکت در سال‌های آتی مؤثر است؛ هر چند که عوامل دیگر نیز قطعاً تأثیرگذارند.

مقدمه

جنبش فرهنگی عظیمی که اسلام از قرن دوم هجری به وجود آورد، آن چنان واضح و آشکار است که تمامی تاریخ‌نویسان اسلامی و غیراسلامی به آن اعتراف کرده و درباره آن داد سخن داده‌اند، از آن جمله دکتر «گوستاو لوبون» در کتاب تمدن اسلام و عرب می‌نویسد: «جدیتی که مسلمانان در فراگرفتن علوم از خود نشان داده‌اند، حقیقتاً حیرت‌انگیز است؛ آنها هر وقت شهری را می‌گرفتند اولین اقدامشان بنای مسجد یا آموزشگاه در بلاد معظمه بوده است». (افشون، ۵: ۱۳۸۳)

حافظان، قرآن را حفظ کرده و کاتبان کتابت نمودند. قرآن در زمان خلافت «ابوبکر» و «عمر» با تلاش‌های افرادی چون حضرت علی^(ع)، «ابی بن کعب»، «زیدبن ثابت» و دیگر کاتبان از میان تکه‌های چرم، استخوان‌های گوسفند و شتر، چوب درخت خرما، سنگ‌های صاف و صیقلی و گاه کاغذ جمع‌آوری گردید، توحید مصاحف صورت گرفت و موارد اختلاف در مصاحف (ترتیب آیات، شأن

نزول و تفسیر و تأویل‌ها) برطرف گردید و قرآنی واحد در اختیار مسلمانان قرار گرفت که مورد تأیید همه فرق اسلامی است. (رامیار، تاریخ قرآن: ۲۱۳)

تمدنی که از اسلام به وجود آمد، این دین را یک دین فراملیتی و جهانی معرفی نمود که بر پایه اخلاق استوار است و دربرگیرنده وجوه مادی و معنوی انسان می‌باشد؛ حال که قرآن پس از ۱۴۰۰ سال به دست ما رسیده، وظیفه ما اینست که برای جهانی نمودن تمدن اسلامی و گسترش فرهنگ عمیق قرآنی در جامعه، کوشا باشیم. در این راستا برای به تصویر کشیدن غنای فرهنگ ایران اسلامی با برپایی نمایشگاه‌های قرآنی، از جهانیان دعوت می‌شود تا با نظاره رهاوردهای معنوی، در دانسته‌ها و آموخته‌هایشان تجدید نظری داشته باشند و حتی فرصتی جهت مباحثه پیرامون اسلام به دست بیاورند.

در این نمایشگاه‌ها علاوه بر اعلام وابستگی به اسلام و قرآن - که به گفته «استاد مطهری» «گاهی باید با عمل اعلام وابستگی کرد و از طرق متفاوت شعار داد.» (مطهری، ۱۳۸۷: ۱۵۱) - مسلمانان بر هنر اسلامی و رهاورد هنرمندان مسلمان صحه می‌گذارند؛ برای نمونه، نمایشگاهی تحت عنوان «تأویل‌های قرآن کریم» در حیدر آباد اقدام به ارائه اسناد قرآنی مربوط به قرن ۹ هجری در قالب ۱۵۰۰ قطعه خوشنویسی نموده است و به غیر از کتاب مقدس اسلام، شماری از تابلوهای خوشنویسی و خطاطی هنرمندان طی قرون را نیز نشان می‌دهد.

در حال حاضر ۳۶۵ نسخه متفاوت از قرآن در تملک این موزه است که از آن میان ۲۲۵ نسخه دربرگیرنده متن کامل و بقیه فقط بخش‌هایی از قرآن را نشان می‌دهند. مجموعه شخصی «سالار جونگ سوم» و اجداد او مشتمل بر آثار خوشنویسی و تصاویر با ارزشی است؛ در این مجموعه ۲۳۸ قطعه به زبان عربی، ۹۲۱ قطعه به زبان فارسی، ۳۳۳ قطعه به زبان اردو (هم بر روی کاغذ و هم بر روی چرم، پارچه و کاغذ پوستی) نوشته شده‌اند.

علاوه بر آیات مقدسی که در قالب کتاب نوشته شده‌اند، ۱۶ طومار منقوش به هنر خوشنویسی، مینیاتور و تذهیب نیز در این موزه ارائه شده است.

امسال نیز در هجدهمین نمایشگاه بین‌المللی قرآن کریم با شعار «قرآن، کتاب زندگی» تلاش شده است تا گامی دیگر به اهداف از پیش تعیین شده نزدیک شده و رنگ تحقق به افق توسعه فعالیت‌های قرآنی بخشیده شود؛ دیدگاهی که مد نظر دست‌اندرکاران امر است.

برگزاری مطلوب نمایشگاه می‌تواند به ایجاد بستر مناسب برای رشد خلاقیت‌های قرآنی در کشور، جاه عمل ببوشاند و پایگاه علمی - تحقیقاتی مناسبی برای هم‌افزایی منابع فراهم آورد.

فصل اول

یافته‌های پژوهش

یافته‌های پژوهش

۱. به صورت دقیق، زمینه فعالیت غرفه خود را بفرمایید (حداکثر ۲ مورد)

چنانکه در جدول و نمودار ۱ نشان داده شده است، بیشترین فعالیت غرفه‌داران در زمینه فروش کتاب بوده است (۲۹/۴ درصد)، همچنین فروش آثار هنری (۲۰/۹ درصد) و بخش جنبی (۱۶/۸ درصد) رتبه‌های دوم و سوم را در این زمینه داشته‌اند. پس از آنها انتشار قرآن با ترجمه فارسی (۱۱/۵ درصد)، فروش نرم‌افزار (۷/۱ درصد)، ارائه یافته‌های پژوهشی قرآنی (۵/۵ درصد)، پاسخگویی به مراجعه‌کنندگان در حوزه سؤالات دینی و قرآنی (۳/۸ درصد)، سایر موارد (۲/۵ درصد)، شعر و ادب (۱/۱ درصد)، انتشار و ترجمه قرآن به سایر زبان‌ها (۰/۸ درصد) و نمایش آثار فاخر (۰/۵ درصد) به ترتیب رتبه‌های چهارم تا یازدهم را به خود اختصاص داده‌اند.

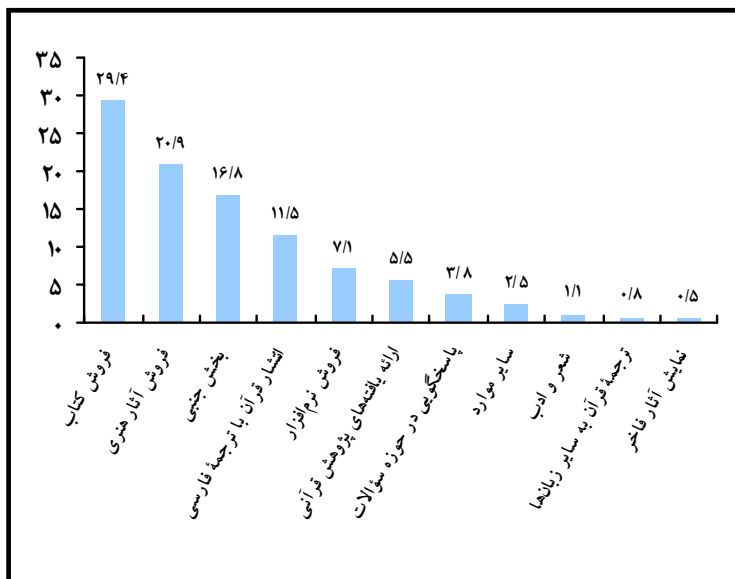
جدول ۱. زمینه فعالیت غرفه‌داران هجدهمین نمایشگاه بین‌المللی قرآن کریم

عنوان	فراوانی	درصد فراوانی	درصد فراوانی بدون احتساب بی‌پاسخ
فروش کتاب	۱۰۷	۲۴	۲۹/۴
فروش آثار هنری	۷۶	۱۷	۲۰/۹
بخش جنبی ^۱	۶۱	۱۳/۷	۱۶/۸
انتشار قرآن با ترجمه فارسی	۴۲	۹/۴	۱۱/۵
فروش نرم‌افزار	۲۶	۵/۶	۷/۱
ارائه یافته‌های پژوهشی قرآنی	۲۰	۴/۵	۵/۵
پاسخگویی به مراجعه‌کنندگان در حوزه سؤالات دینی و قرآنی	۱۴	۳/۱	۳/۸
سایر موارد ^۲	۹	۲	۲/۵
شعر و ادب	۴	۰/۹	۱/۱
انتشار و ترجمه قرآن به سایر زبان‌ها	۳	۰/۷	۰/۸
نمایش آثار فاخر	۲	۰/۴	۰/۵
بی‌پاسخ	۸۲	۱۸/۴	-
جمع	۴۴۶	-	-

۱. بخش جنبی شامل: فعالیت‌های فرهنگی و هنری (نمایشگاه تبسم آب، جشنواره ملی باران، امور تبلیغاتی، موسسه معارف اسلامی امام رضا(ع)، معرفی دانشگاه و حوزه علمیه و ...)، فعالیت‌های آموزشی، پژوهشی و علمی (تفسیر و نشست‌های قرآنی، آموزش و حفظ قرآن از طریق تلفن، قرآن برای کودکان، ارائه نشریه‌ها، مقاله‌ها و پایان‌نامه‌های قرآنی و قرآنی - پزشکی).

۲. سایر موارد شامل مؤسسات و سازمان‌های مختلفی که در نمایشگاه دارای غرفه بوده‌اند، از قبیل: مؤسسات خیریه، اداره فرهنگ و ارشاد اسلامی، شهرداری، بسیج دانشجویی، ستاد عمره و عتبات دانشگاهیان، ستاد اجرایی دانشگاه آزاد اسلامی، انجمن تخصصی زیر نظر جهاد کشاورزی.

۳. از آنجایی که هر پاسخگو امکان انتخاب دو مورد را داشت، بنابراین جمع زمینه فعالیت غرفه‌داران پاسخگو به ۴۴۶ نفر افزایش یافت و درصدها بر اساس این تعداد پاسخگو محاسبه گردید.



نمودار ۱. زمینه فعالیت غرفه‌داران هجدهمین نمایشگاه بین‌المللی قرآن کریم (درصد)

۲. چند سال از فعالیت شما در این زمینه می‌گذرد؟

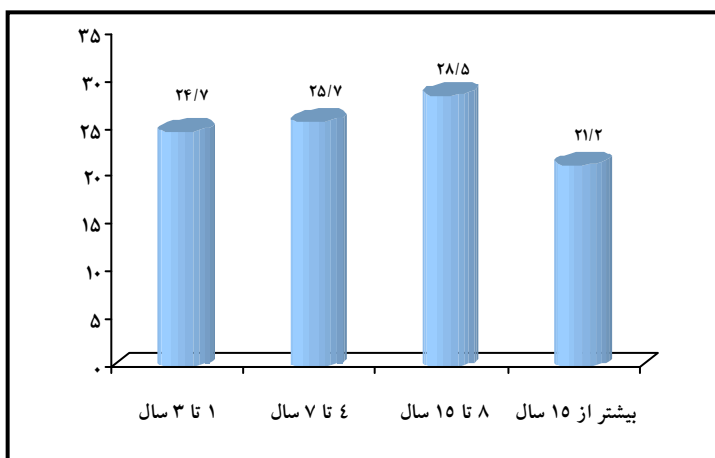
نتایج نشان می‌دهد، ۲۴/۷ درصد غرفه‌داران بین ۱ تا ۳ سال، ۲۵/۷ درصد بین ۴ تا ۷ سال، ۲۸/۵ درصد بین ۸ تا ۱۵ سال و ۲۱/۲ درصد آنها بیشتر از ۱۵ سال سابقه حضور در این زمینه را داشته‌اند.

جدول ۲. تعداد سال‌های فعالیت غرفه‌داران

سال	فراوانی	درصد فراوانی	درصد فراوانی بدون احتساب بی‌پاسخ
۱ تا ۳ سال (تازه کار)	۷۱	۲۴/۲	۲۴/۷
۴ تا ۷ سال (تثبیت شده)	۷۴	۲۵/۳	۲۵/۷
۸ تا ۱۵ سال (جوان)	۸۲	۲۸	۲۸/۵

ادامه جدول ۲. تعداد سال‌های فعالیت غرفه‌داران

سال	فراوانی	درصد فراوانی	درصد فراوانی بدون احتساب بی‌پاسخ
بیشتر از ۱۵ سال (با تجربه)	۶۱	۲۰/۸	۲۱/۲
بی‌پاسخ	۵	۱/۷	-
جمع	۲۹۳	۱۰۰	۱۰۰



نمودار ۲. تعداد سال‌های فعالیت غرفه‌داران (درصد)

۳. تا به حال چند بار در سال‌های گذشته در نمایشگاه قرآن شرکت کرده‌اید؟

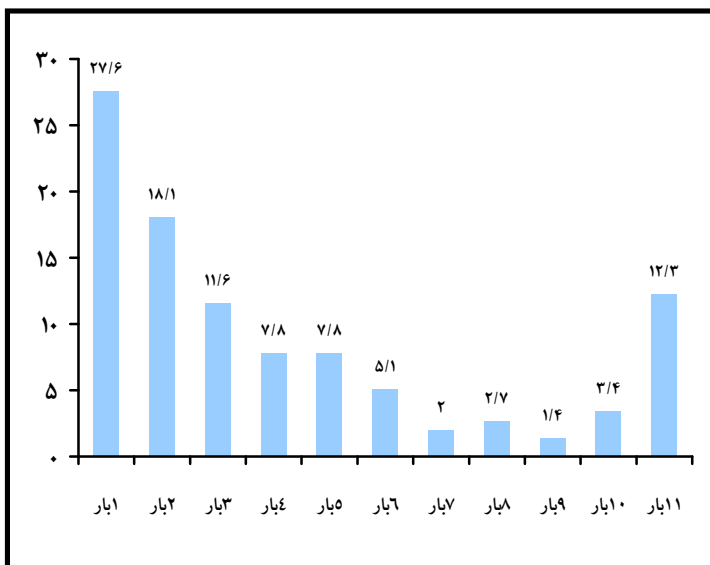
نتایج نشان می‌دهد، از سال ۱۳۷۹ تاکنون اکثریت غرفه‌داران (۲۷/۶ درصد) برای اولین بار است که در نمایشگاه شرکت کرده‌اند، همچنین پس از آن بیشترین سهم از آن افرادی است که برای بار دوم در نمایشگاه شرکت می‌کنند (۱۸/۱ درصد). غرفه‌دارانی که یازده بار در نمایشگاه شرکت کرده‌اند نیز ۱۲/۳ درصد بوده‌اند که دارای سومین رتبه می‌باشند، نهایتاً از این داده‌ها این طور برداشت

فصل اول - یافته‌های پژوهش ■ ۲۹

می‌شود که حدود ۲۰ درصد از غرفه‌داران حاضر در نمایشگاه بیشتر از هشت بار در نمایشگاه‌های سال‌های مختلف شرکت نموده‌اند که این تعداد می‌تواند همان فعالان بزرگ و قدر در زمینه قرآنی باشند که شاهد حضور تقریباً هرساله‌شان در نمایشگاه هستیم.

جدول ۳. تعداد دفعات شرکت غرفه‌داران در نمایشگاه

سال	فراوانی	درصد فراوانی	درصد فراوانی بدون احتساب بی‌پاسخ
۱ بار	۸۱	۲۷/۶	۲۷/۶
۲ بار	۵۳	۱۸/۱	۱۸/۱
۳ بار	۳۴	۱۱/۶	۱۱/۶
۴ بار	۲۳	۷/۸	۷/۸
۵ بار	۲۳	۷/۸	۷/۸
۶ بار	۱۵	۵/۱	۵/۱
۷ بار	۶	۲/۰	۲/۰
۸ بار	۸	۲/۷	۲/۷
۹ بار	۴	۱/۴	۱/۴
۱۰ بار	۱۰	۳/۴	۳/۴
۱۱ بار	۳۶	۱۲/۳	۱۲/۳
بی‌پاسخ	۰	۰	۰
جمع	۲۹۳	۱۰۰	۱۰۰



نمودار ۳. تعداد دفعات شرکت غرفه‌داران در نمایشگاه (درصد)

۳.۱. مقایسه سال‌های حضور غرفه‌داران از سال‌های ۱۳۷۹ تا ۱۳۸۹

جدول و نمودار ۳.۱ حاکی از آن است که غرفه‌داران سال‌های اخیر نمایشگاه با غرفه‌داران ۱۰ سال پیش کاملاً تفاوت دارند، به طوری که تنها ۱۲/۶ درصد از غرفه‌داران سال ۱۳۸۹ در نمایشگاه سال ۱۳۷۹ نیز شرکت داشته‌اند.

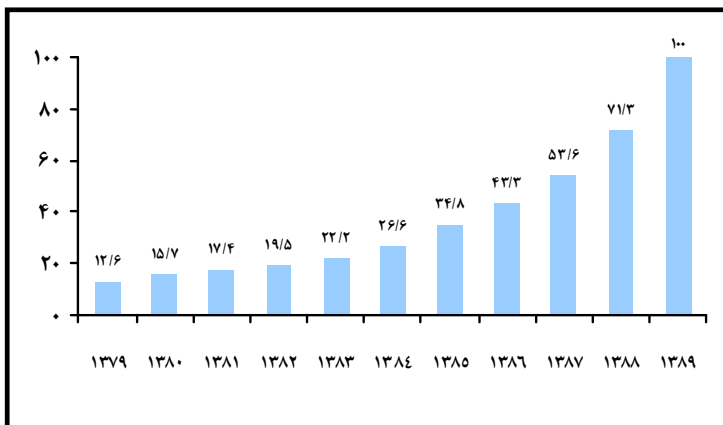
جدول ۳.۱. مقایسه سال‌های حضور غرفه‌داران سال ۱۳۸۹ در دهه اخیر

سال	فراوانی	درصد فراوانی	درصد فراوانی بدون احتساب بی‌پاسخ
۱۳۷۹	۳۷	۱۲/۶	۱۲/۶
۱۳۸۰	۴۶	۱۵/۷	۱۵/۷
۱۳۸۱	۵۱	۱۷/۴	۱۷/۴
۱۳۸۲	۵۷	۱۹/۵	۱۹/۵

فصل اول - یافته‌های پژوهش ■ ۳۱

ادامه جدول ۱. ۳. مقایسه سال‌های حضور غرفه‌داران سال ۱۳۸۹ در دههٔ اخیر

سال	فراوانی	درصد فراوانی	درصد فراوانی بدون احتساب بی‌پاسخ
۱۳۸۳	۶۵	۲۲/۲	۲۲/۲
۱۳۸۴	۷۸	۲۶/۶	۲۶/۶
۱۳۸۵	۱۰۲	۳۴/۸	۳۴/۸
۱۳۸۶	۱۲۷	۴۳/۳	۴۳/۳
۱۳۸۷	۱۵۷	۵۳/۶	۵۳/۶
۱۳۸۸	۲۰۹	۷۱/۳	۷۱/۳
۱۳۸۹	۲۹۳	۱۰۰	۱۰۰
بی‌پاسخ	۰	۰	۰
جمع	۱	-	-



نمودار ۱. ۳. مقایسهٔ تعداد غرفه‌داران در دههٔ اخیر (درصد)

۱. برای محاسبهٔ درصد فراوانی، فراوانی غرفه‌داران در هر سال (مقدار فراوانی هر سطر) بر ۲۹۳ نفر غرفه‌دار حاضر در نمایشگاه امسال تقسیم گردید، لذا جمع کل نیز برابر با جمع فراوانی همهٔ سطرها نیست.

۴. از کدام استان در این نمایشگاه شرکت کرده‌اید؟

نتایج نشان می‌دهد که بیشترین تعداد غرفه‌داران از استان تهران بوده‌اند، که ۶۳/۸ درصد غرفه‌ها را به خود اختصاص داده‌اند. پس از آن بیشترین فراوانی مربوط به استان قم می‌باشد (۲۵/۶ درصد). اصفهان، خراسان رضوی، آذربایجان شرقی و فارس نیز هر کدام به ترتیب ۲/۷، ۲، ۱/۴ و ۱/۴ درصد غرفه‌ها را عهده‌دار شده‌اند. از ۱۷ استان کشور یعنی بیش از نیمی از استان‌ها اصلاً در این نمایشگاه حضور نداشته‌اند و ۷ استان نیز هر کدام حضور ۰/۳ درصدی داشته‌اند؛ در حالی که برخی از این استان‌ها مانند استان خوزستان فعالان قرآنی برجسته‌ای دارند؛ در کل، این ارقام به تمرکزگرایی بالا در برگزاری نمایشگاه قرآن و عدم استفاده از ظرفیت‌های فراوان کشور در این حوزه اشاره دارد.

جدول ۴. حضور غرفه‌داران استان‌های ایران در نمایشگاه

استان	فراوانی	درصد فراوانی	درصد فراوانی بدون احتساب بی‌پاسخ
تهران	۱۸۷	۶۳/۸	۶۳/۸
قم	۷۵	۲۵/۶	۲۵/۶
اصفهان	۸	۲/۷	۲/۷
خراسان رضوی	۶	۲/۰	۲/۰
آذربایجان شرقی	۴	۱/۴	۱/۴
فارس	۴	۱/۴	۱/۴
قزوین	۲	۰/۷	۰/۷
ایلام	۱	۰/۳	۰/۳
کرمانشاه	۱	۰/۳	۰/۳
گلستان	۱	۰/۳	۰/۳
گیلان	۱	۰/۳	۰/۳

ادامه جدول ۴. حضور غرفه‌داران استان‌های ایران در نمایشگاه

استان	فراوانی	درصد فراوانی	درصد فراوانی بدون احتساب بی‌پاسخ
مازندران	۱	۰/۸۳	۰/۸۳
همدان	۱	۰/۸۳	۰/۸۳
یزد	۱	۰/۸۳	۰/۸۳
سمنان	۰	۰	۰
سیستان و بلوچستان	۰	۰	۰
زنجان	۰	۰	۰
کرمانشاه	۰	۰	۰
کهکلویه و بویراحمد	۰	۰	۰
چهارمحال و بختیاری	۰	۰	۰
مرکزی	۰	۰	۰
هرمزگان	۰	۰	۰
کردستان	۰	۰	۰
کرمان	۰	۰	۰
آذربایجان غربی	۰	۰	۰
لرستان	۰	۰	۰
اردبیل	۰	۰	۰
خراسان جنوبی	۰	۰	۰
خراسان شمالی	۰	۰	۰
خوزستان	۰	۰	۰
بی‌پاسخ	۰	۰	-
جمع	۲۹۳	۱۰۰	۱۰۰



نمودار ۴. حضور غرفه داران استان های ایران در نمایشگاه (درصد)

۵. بخش‌های مختلف نمایشگاه را چگونه ارزیابی می‌کنید؟

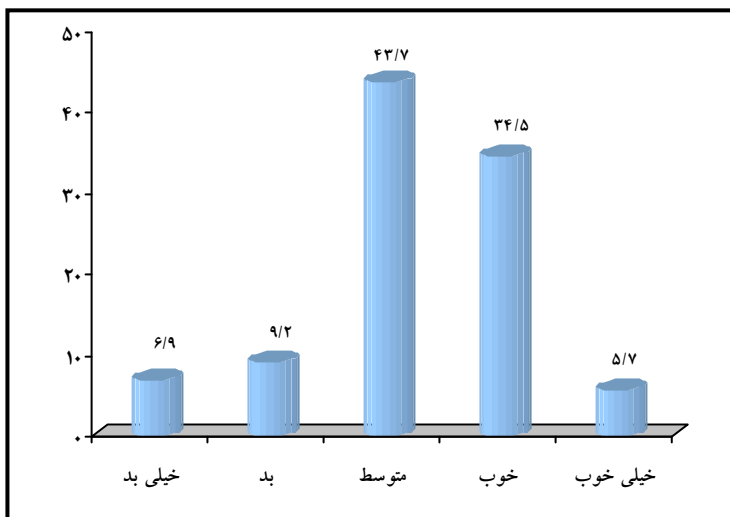
۵.۱. هنرهای نمایشی و تئاتر

نتایج حاکی از آن است که ارزیابی غرفه‌داران بازدیدکننده از بخش هنرهای نمایشی و تئاتر ۶۷/۹ درصد خیلی بد، ۹/۲ درصد بد، ۴۳/۷ درصد متوسط، ۳۴/۵ درصد خوب و ۵/۷ درصد خیلی خوب بوده است. ۷۰/۳ درصد از غرفه‌داران نیز از این بخش بازدید نکرده‌اند. میانگین ارزیابی غرفه‌داران بازدیدکننده از بخش هنرهای نمایشی و تئاتر ۴/۴۵ درصد می‌باشد که در رده متوسط قرار می‌گیرد.

جدول ۵.۱. ارزیابی غرفه‌داران بازدیدکننده از بخش

هنرهای نمایشی و تئاتر

درصد فراوانی بدون احتساب بی‌پاسخ و بازدید نکرده	درصد فراوانی	فراوانی	گزینه‌ها
۶/۹	۲	۶	خیلی بد (۵ تا ۰)
۹/۲	۲/۷	۸	بد (۱۰ تا ۶)
۴۳/۷	۱۳	۳۸	متوسط (۱۱ تا ۱۵)
۳۴/۵	۱۰/۲	۳۰	خوب (۱۶ تا ۱۸)
۵/۷	۱/۷	۵	خیلی خوب (۱۹ تا ۲۰)
-	۷۰/۳	۲۰۶	بازدید نکرده‌ام
-	۰	۰	بی‌پاسخ
۱۰۰	۱۰۰	۲۹۳	جمع



نمودار ۱. ۵. ارزیابی غرفه‌داران بازدیدکننده از بخش هنرهای نمایشی و تئاتر (درصد)

۵. ۲. عکس و تابلو

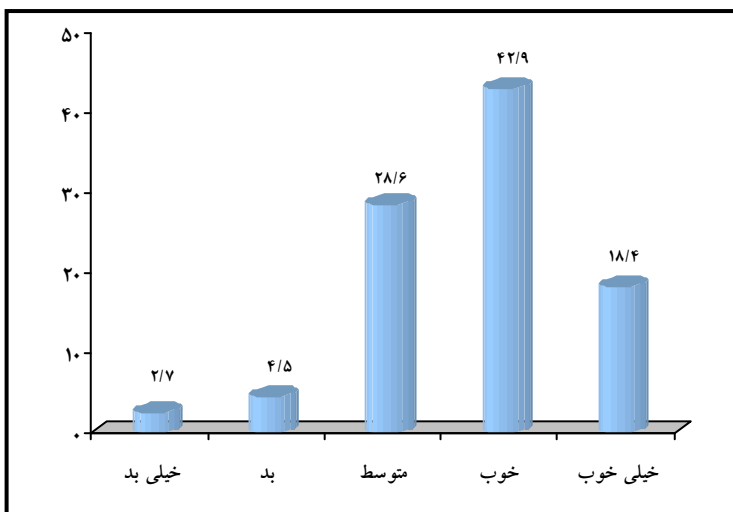
نتایج نشان می‌دهد، ارزیابی غرفه‌داران بازدیدکننده از بخش عکس و تابلو، ۲/۷ درصد خیلی بد، ۷/۵ درصد بد، ۲۸/۶ درصد متوسط، ۴۲/۹ درصد خوب و ۱۸/۴ درصد خیلی خوب بوده است. ۴۹/۸ درصد پاسخگویان نیز از این بخش بازدید نکرده‌اند. میانگین ارزیابی غرفه‌داران بازدیدکننده از بخش عکس و تابلو ۱۶/۰۱ درصد یعنی خوب می‌باشد.

جدول ۲. ۵. ارزیابی غرفه‌داران بازدیدکننده از بخش عکس و تابلو

گزینه‌ها	فراوانی	درصد فراوانی	درصد فراوانی بدون احتساب بی‌پاسخ و بازدید نکرده
خیلی بد (۰ تا ۵)	۴	۱/۴	۲/۷

ادامه جدول ۲. ۵. ارزیابی غرفه‌داران بازدیدکننده از بخش عکس و تابلو

گزینه‌ها	فراوانی	درصد فراوانی	درصد فراوانی بدون احتساب بی‌پاسخ و بازدید نکرده
بد (۶ تا ۱۰)	۱۱	۳/۸	۷/۵
متوسط (۱۱ تا ۱۵)	۴۲	۱۴/۳	۲۸/۶
خوب (۱۶ تا ۱۸)	۶۳	۲۱/۵	۴۲/۹
خیلی خوب (۱۹ تا ۲۰)	۲۷	۹/۲	۱۸/۴
بازدید نکرده‌ام	۱۴۶	۴۹/۸	-
بی‌پاسخ	۰	۰	-
جمع	۲۹۳	۱۰۰	۱۰۰



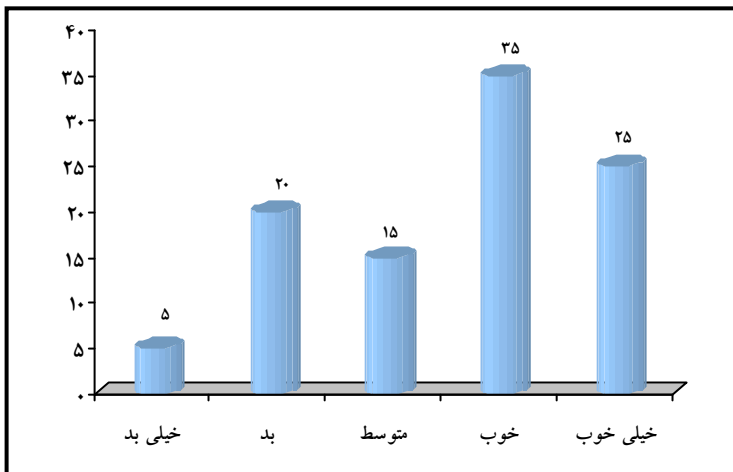
نمودار ۲. ۵. ارزیابی غرفه‌داران بازدیدکننده از بخش عکس و تابلو (درصد)

۳.۵. شب‌های آفتابی

نتایج نشان می‌دهد، ارزیابی غرفه‌داران بازدیدکننده از بخش شب‌های آفتابی ۵ درصد خیلی بد، ۲۰ درصد بد، ۱۵ درصد متوسط، ۳۵ درصد خوب و ۲۵ درصد خیلی خوب بوده است. ۹۲/۸ درصد پاسخگویان نیز از این بخش بازدید نکرده‌اند. میانگین ارزیابی غرفه‌داران بازدیدکننده از بخش شب‌های آفتابی ۱۵/۱۵ درصد و در حد متوسط می‌باشد.

جدول ۳.۵. ارزیابی غرفه‌داران بازدیدکننده از بخش شب‌های آفتابی

درصد فراوانی بدون احتساب بی‌پاسخ و بازدید نکرده	درصد فراوانی	فراوانی	گزینه‌ها
۵	۰/۳	۱	خیلی بد (۰ تا ۵)
۲۰	۱/۴	۴	بد (۶ تا ۱۰)
۱۵	۱/۰	۳	متوسط (۱۱ تا ۱۵)
۳۵	۲/۴	۷	خوب (۱۶ تا ۱۸)
۲۵	۱/۷	۵	خیلی خوب (۱۹ تا ۲۰)
-	۹۲/۸	۲۷۲	بازدید نکرده‌ام
-	۰/۳	۱	بی‌پاسخ
۱۰۰	۱۰۰	۲۹۳	جمع



نمودار ۳. ۵. ارزیابی غرفه داران بازدیدکننده از بخش شب های آفتابی

۵. ۴. بصیرت قرآنی

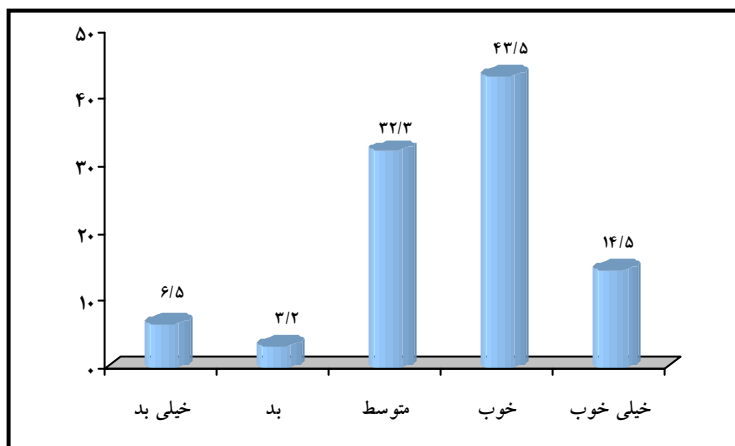
نتایج جدول و نمودار ۴. ۵ نشان می‌دهد، ارزیابی غرفه‌داران بازدیدکننده از بخش بصیرت قرآنی ۶۷/۵ درصد خیلی بد، ۳۳/۲ درصد بد، ۳۲/۳ درصد متوسط، ۴۳/۵ درصد خوب و ۱۴/۵ درصد خیلی خوب بوده است. ۷۸/۸ درصد پاسخگویان نیز از این بخش بازدید نکرده‌اند. میانگین ارزیابی غرفه‌داران بازدیدکننده از بخش بصیرت قرآنی ۱۵/۵۳ که در حد متوسط می‌باشد.

جدول ۴. ۵. ارزیابی غرفه داران بازدیدکننده از بخش بصیرت قرآنی

گزینه‌ها	فراوانی	درصد فراوانی	درصد فراوانی بدون احتساب بی‌پاسخ و بازدید نکرده
خیلی بد (۰ تا ۵)	۴	۱/۴	۶/۵
بد (۶ تا ۱۰)	۲	۰/۷	۳/۲
متوسط (۱۱ تا ۱۵)	۲۰	۶/۸	۳۲/۳

ادامه جدول ۴ . ۵. ارزیابی غرفه داران بازدیدکننده از بخش بصیرت قرآنی

گزینه‌ها	فراوانی	درصد فراوانی	درصد فراوانی بدون احتساب بی‌پاسخ و بازدید نکرده
خوب (۱۶ تا ۱۸)	۲۷	۹/۲	۴۳/۵
خیلی خوب (۱۹ تا ۲۰)	۹	۳/۱	۱۴/۵
بازدید نکرده‌ام	۲۳۱	۷۸/۸	-
بی‌پاسخ	۰	۰	-
جمع	۲۹۳	۱۰۰	۱۰۰



نمودار ۴ . ۵. ارزیابی غرفه‌داران بازدیدکننده از بخش بصیرت قرآنی (درصد)

۵. ۵. آشنایی با فرهنگ ملل اسلامی

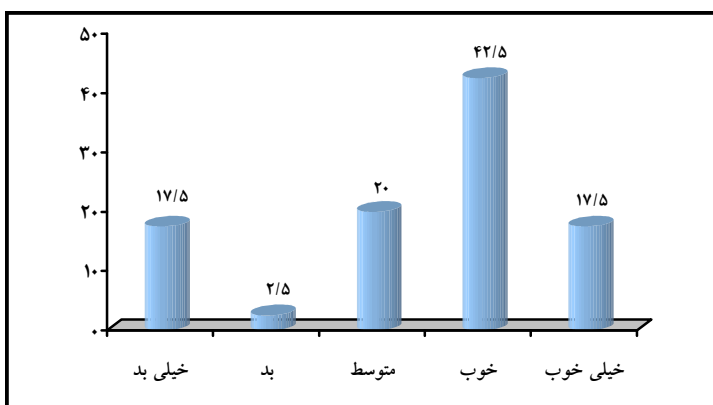
نتایج نشان می‌دهد، ارزیابی غرفه‌داران بازدیدکننده از بخش آشنایی با فرهنگ ملل اسلامی ۱۷/۵ درصد خیلی بد، ۲/۵ درصد بد، ۲۰ درصد متوسط، ۴۲/۵ درصد خوب و ۱۷/۵ درصد خیلی خوب بوده است. ۸۶/۳ درصد پاسخگویان نیز از این

فصل اول - یافته‌های پژوهش ■ ۴۱

بخش بازدید نکرده‌اند. میانگین ارزیابی غرفه‌داران بازدیدکننده از بخش آشنایی با فرهنگ ملل اسلامی ۴/۲۰ درصد یعنی در حد متوسط می‌باشد.

جدول ۵.۵. ارزیابی غرفه‌داران بازدیدکننده از بخش آشنایی با فرهنگ ملل اسلامی

گزینه‌ها	فراوانی	درصد فراوانی	درصد فراوانی بدون احتساب بی‌پاسخ و بازدید نکرده
خیلی بد (۰ تا ۵)	۷	۲/۴	۱۷/۵
بد (۶ تا ۱۰)	۱	۰/۳	۲/۵
متوسط (۱۱ تا ۱۵)	۸	۲/۷	۲۰
خوب (۱۶ تا ۱۸)	۱۷	۵/۸	۴۲/۵
خیلی خوب (۱۹ تا ۲۰)	۷	۲/۴	۱۷/۵
بازدید نکرده‌ام	۲۵۳	۸۶/۳	-
بی‌پاسخ	۰	۰	-
جمع	۲۹۳	۱۰۰	۱۰۰



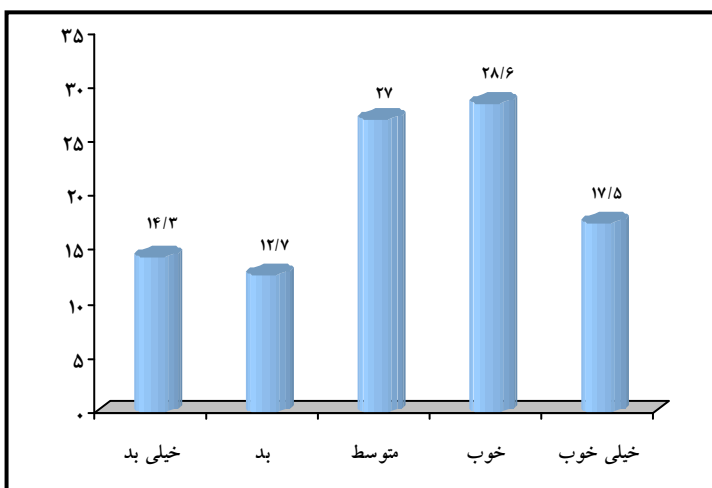
نمودار ۵.۵. ارزیابی غرفه‌داران بازدیدکننده از بخش آشنایی با فرهنگ ملل اسلامی (درصد)

۵.۶. صهیونیسم‌شناسی

نتایج حاکی از آن است که ارزیابی غرفه‌داران بازدیدکننده از بخش صهیونیسم‌شناسی ۴/۳ درصد خیلی بد، ۲/۷ درصد بد، ۲۷ درصد متوسط، ۲۸/۶ درصد خوب و ۱۷/۵ درصد خیلی خوب بوده است. ۷۸/۵ درصد پاسخگویان نیز از این بخش بازدید نکرده‌اند. میانگین ارزیابی غرفه‌داران بازدیدکننده از بخش صهیونیسم‌شناسی ۳/۷ درصد یعنی در حد متوسط می‌باشد.

جدول ۵.۶. ارزیابی غرفه‌داران بازدیدکننده از بخش صهیونیسم‌شناسی

گزینه‌ها	فراوانی	درصد فراوانی	درصد فراوانی بدون احتساب بی‌پاسخ و بازدید نکرده
خیلی بد (۰ تا ۵)	۹	۳/۱	۱۴/۳
بد (۶ تا ۱۰)	۸	۲/۷	۱۲/۷
متوسط (۱۱ تا ۱۵)	۱۷	۵/۸	۲۷
خوب (۱۶ تا ۱۸)	۱۸	۶/۱	۲۸/۶
خیلی خوب (۱۹ تا ۲۰)	۱۱	۳/۸	۱۷/۵
بازدید نکرده‌ام	۲۳۰	۷۸/۵	-
بی‌پاسخ	۰	۰	-
جمع	۲۹۳	۱۰۰	۱۰۰



نمودار ۵.۶. ارزیابی غرفه‌داران بازدیدکننده از بخش صهیونیسیم شناسی (درصد)

۵.۷. روایت قصه‌های قرآنی

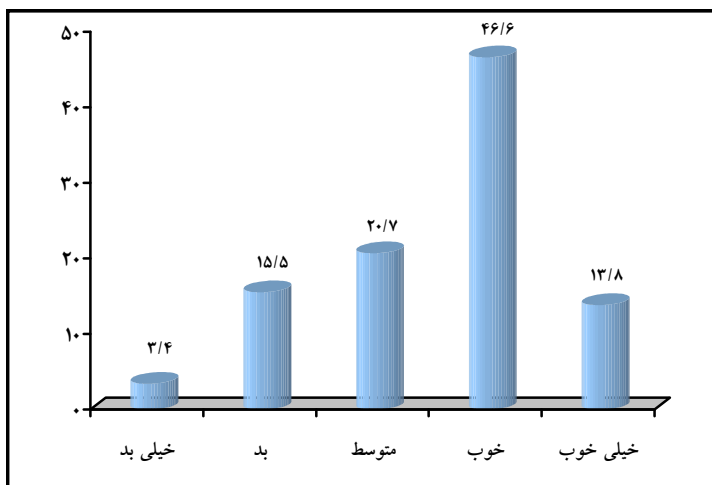
نتایج جدول و نمودار ۵.۷ نشان می‌دهد، ارزیابی غرفه‌داران بازدیدکننده از بخش روایت قصه‌های قرآنی ۳/۴ درصد خیلی بد، ۵/۵ درصد بد، ۲۰/۷ درصد متوسط، ۶/۶ درصد خوب و ۱۳/۸ درصد خیلی خوب بوده است. ۸۰/۲ درصد پاسخگویان نیز از این بخش بازدید نکرده‌اند. میانگین ارزیابی غرفه‌داران بازدیدکننده از بخش روایت قصه‌های قرآنی ۱۵/۲۱ درصد می‌باشد که در رده متوسط است.

جدول ۵.۷. ارزیابی غرفه‌داران بازدیدکننده از بخش روایت قصه‌های قرآنی

گزینه‌ها	فراوانی	درصد فراوانی	درصد فراوانی بدون احتساب بی‌پاسخ و بازدید نکرده
خیلی بد (۰ تا ۵)	۲	۰/۷	۳/۴
بد (۶ تا ۱۰)	۹	۳/۱	۱۵/۵
متوسط (۱۱ تا ۱۵)	۱۲	۴/۱	۲۰/۷

ادامه جدول ۵.۷. ارزیابی غرفه‌داران بازدیدکننده از بخش روایت قصه‌های قرآنی

گزینه‌ها	فراوانی	درصد فراوانی	درصد فراوانی بدون احتساب بی‌پاسخ و بازدید نکرده
خوب (۱۶ تا ۱۸)	۲۷	۹/۲	۴۶/۶
خیلی خوب (۱۹ تا ۲۰)	۸	۲/۷	۱۳/۸
بازدید نکرده‌ام	۲۳۵	۸۰/۲	-
بی‌پاسخ	۰	۰	-
جمع	۲۹۳	۱۰۰	۱۰۰



نمودار ۵.۷. ارزیابی غرفه‌داران بازدیدکننده از بخش روایت قصه‌های قرآنی (درصد)

۵.۸. بخش حجاب و عفاف

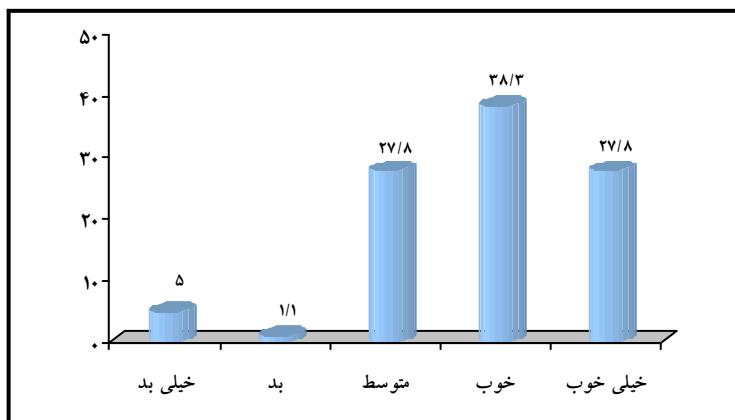
نتایج نشان می‌دهد، ارزیابی غرفه‌داران بازدیدکننده از بخش حجاب و عفاف ۵ درصد خیلی بد، ۱/۱ درصد بد، ۲۷/۸ درصد متوسط، ۳۸/۳ درصد خوب و ۲۷/۸ درصد

فصل اول - یافته‌های پژوهش ■ ۴۵

خیلی خوب بوده است. ۳۸/۶ درصد پاسخگویان نیز از این بخش بازدید نکرده‌اند. میانگین ارزیابی غرفه‌داران بازدیدکننده از بخش حجاب و عفاف ۱۶/۴۲ درصد یعنی در حد خوب می‌باشد.

جدول ۵.۸. ارزیابی غرفه‌داران بازدیدکننده از بخش حجاب و عفاف

گزینه‌ها	فراوانی	درصد فراوانی	درصد فراوانی بدون احتساب بی‌پاسخ و بازدید نکرده
خیلی بد (۰ تا ۵)	۹	۳/۱	۵
بد (۶ تا ۱۰)	۲	۰/۷	۱/۱
متوسط (۱۱ تا ۱۵)	۵۰	۱۷/۱	۲۷/۸
خوب (۱۶ تا ۱۸)	۶۹	۲۳/۵	۳۸/۳
خیلی خوب (۱۹ تا ۲۰)	۵۰	۱۷/۱	۲۷/۸
بازدید نکرده‌ام	۱۱۳	۳۸/۶	-
بی‌پاسخ	۰	۰	-
جمع	۲۹۳	۱۰۰	۱۰۰



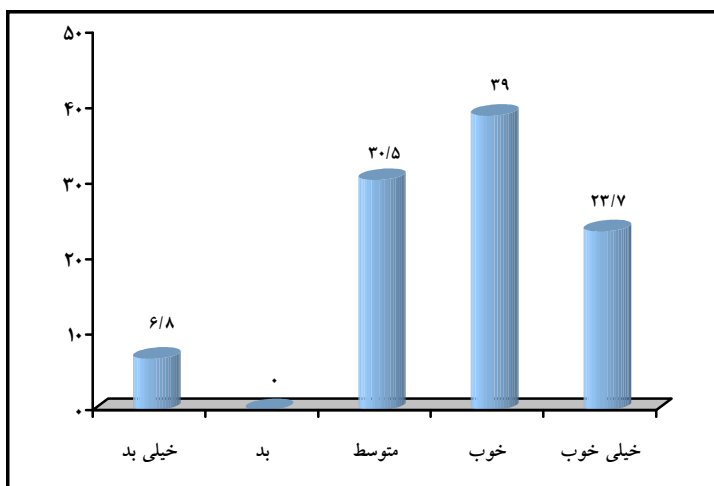
نمودار ۵.۸. ارزیابی غرفه‌داران بازدیدکننده از بخش حجاب و عفاف (درصد)

۹.۵. رصد نجومی و استهلال

نتایج نشان می‌دهد، ارزیابی غرفه‌داران بازدیدکننده از بخش رصد نجومی و استهلال ۶/۸ درصد خیلی بد، صفر درصد بد، ۳۰/۵ درصد متوسط، ۳۹ درصد خوب و ۲۳/۷ درصد خیلی خوب بوده است. ۷۹/۹ درصد پاسخگویان نیز از این بخش بازدید نکرده‌اند. میانگین ارزیابی غرفه‌داران بازدیدکننده از بخش رصد نجومی و استهلال ۱۵/۹۳ درصد می‌باشد که در رده متوسط است.

جدول ۹.۵. ارزیابی غرفه‌داران بازدیدکننده از بخش رصد نجومی و استهلال

درصد فراوانی بدون احتساب بی‌پاسخ و بازدید نکرده	درصد فراوانی	فراوانی	گزینه‌ها
۶/۸	۱/۴	۴	خیلی بد (۰ تا ۵)
۰	۰	۰	بد (۶ تا ۱۰)
۳۰/۵	۶/۱	۱۸	متوسط (۱۱ تا ۱۵)
۳۹	۷/۸	۲۳	خوب (۱۶ تا ۱۸)
۲۳/۷	۴/۸	۱۴	خیلی خوب (۱۹ تا ۲۰)
-	۷۹/۹	۲۳۴	بازدید نکرده‌ام
-	۰	۰	بی‌پاسخ
۱۰۰	۱۰۰	۲۹۳	جمع



نمودار ۹. ۵. ارزیابی غرفه‌داران بازدیدکننده از بخش رصد نجومی و استهلال (درصد)

۵.۱۰. فروش آثار هنری

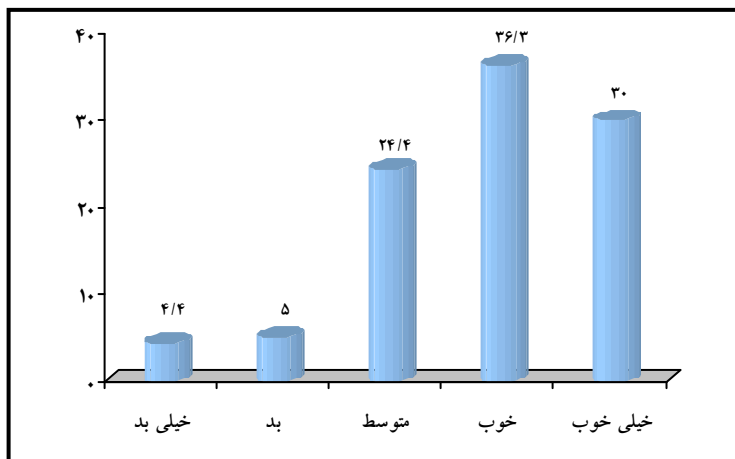
نتایج نشان می‌دهد، ارزیابی غرفه‌داران بازدیدکننده از بخش فروش آثار هنری ۴/۴ درصد خیلی بد، ۵ درصد بد، ۲۴/۴ درصد متوسط، ۳۶/۳ درصد خوب و ۳۰ درصد خیلی خوب بوده است. ۴۵/۴ درصد پاسخگویان نیز از این بخش بازدید نکرده‌اند. میانگین ارزیابی غرفه‌داران بازدیدکننده از بخش فروش آثار هنری ۱۶/۴۱ درصد می‌باشد که به معنی خوب بودن بخش آثار هنری است.

جدول ۱۰. ۵. ارزیابی غرفه‌داران بازدیدکننده از بخش فروش آثار هنری

گزینه‌ها	فراوانی	درصد فراوانی	درصد فراوانی بدون احتساب بی‌پاسخ و بازدید نکرده
خیلی بد (۰ تا ۵)	۷	۲/۴	۴/۴
بد (۶ تا ۱۰)	۸	۲/۷	۵

ادامه جدول ۱۰. ۵. ارزیابی غرفه‌داران بازدیدکننده از بخش فروش آثار هنری

گزینه‌ها	فراوانی	درصد فراوانی	درصد فراوانی بدون احتساب بی‌پاسخ و بازدید نکرده
متوسط (۱۱ تا ۱۵)	۳۹	۱۳/۳	۲۴/۴
خوب (۱۶ تا ۱۸)	۵۸	۱۹/۸	۳۶/۳
خیلی خوب (۱۹ تا ۲۰)	۴۸	۱۶/۴	۳۰
بازدید نکرده‌ام	۱۳۳	۴۵/۴	-
بی‌پاسخ	۰	۰	-
جمع	۲۹۳	۱۰۰	۱۰۰



نمودار ۱۰. ۵. ارزیابی غرفه‌داران بازدیدکننده از بخش فروش آثار هنری (درصد)

۵. ۱۱. گفتمان قرآنی

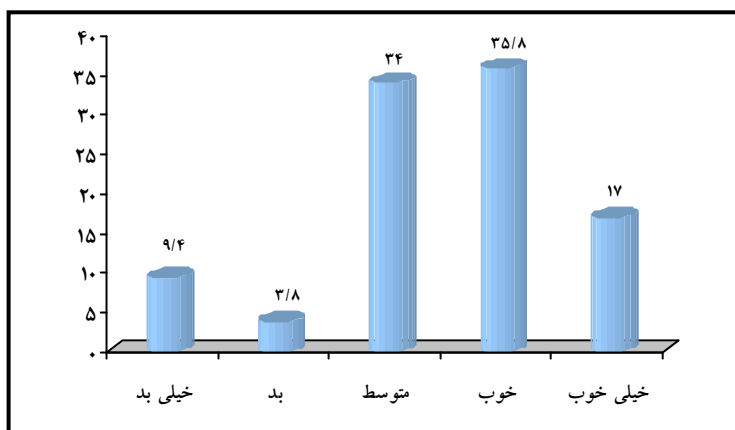
نتایج نشان می‌دهد، ارزیابی غرفه‌داران بازدیدکننده از بخش گفتمان قرآنی ۹/۴ درصد خیلی بد، ۳/۸ درصد بد، ۳۴ درصد متوسط، ۳۵/۸ درصد خوب و ۱۷ درصد

فصل اول - یافته‌های پژوهش ■ ۴۹

خیلی خوب بوده است. ۸۱/۹ درصد پاسخگویان نیز از این بخش بازدید نکرده‌اند. میانگین ارزیابی غرفه‌داران بازدیدکننده از بخش گفتمان قرآنی ۱۵/۰۹ درصد یعنی متوسط می‌باشد.

جدول ۱۱. ۵. ارزیابی غرفه‌داران بازدیدکننده از بخش گفتمان قرآنی

گزینه‌ها	فراوانی	درصد فراوانی	درصد فراوانی بدون احتساب بی‌پاسخ و بازدید نکرده
خیلی بد (۰ تا ۵)	۵	۱/۷	۹/۴
بد (۶ تا ۱۰)	۲	۰/۷	۳/۸
متوسط (۱۱ تا ۱۵)	۱۸	۶/۱	۳۴
خوب (۱۶ تا ۱۸)	۱۹	۶/۵	۳۵/۸
خیلی خوب (۱۹ تا ۲۰)	۹	۳/۱	۱۷
بازدید نکرده‌ام	۲۴۰	۸۱/۹	-
بی‌پاسخ	۰	۰	-
جمع	۲۹۳	۱۰۰	۱۰۰



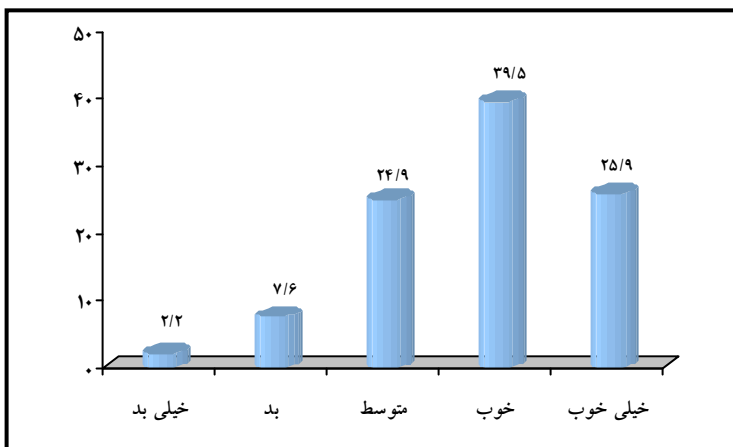
نمودار ۱۱. ۵. ارزیابی غرفه‌داران بازدیدکننده از بخش گفتمان قرآنی (درصد)

۵.۱۲. نشر مکتوب و نرم‌افزار

نتایج نشان می‌دهد، ارزیابی غرفه‌داران بازدیدکننده از بخش نشر مکتوب و نرم‌افزار ۲/۲ درصد خیلی بد، ۷/۶ درصد بد، ۲۴/۹ درصد متوسط، ۳۹/۵ درصد خوب و ۲۵/۹ درصد خیلی خوب بوده است. ۳۶/۹ درصد پاسخگویان نیز از این بخش بازدید نکرده‌اند. میانگین ارزیابی غرفه‌داران بازدیدکننده از بخش مکتوب و نرم‌افزار ۱۶/۳۶ درصد یعنی خوب می‌باشد.

جدول ۵.۱۲. ارزیابی غرفه‌داران بازدیدکننده از بخش نشر مکتوب و نرم‌افزار

درصد فراوانی بدون احتساب بی‌پاسخ و بازدید نکرده	درصد فراوانی	فراوانی	گزینه‌ها
۲/۲	۱/۴	۴	خیلی بد (۰ تا ۵)
۷/۶	۴/۸	۱۴	بد (۶ تا ۱۰)
۲۴/۹	۱۵/۷	۴۶	متوسط (۱۱ تا ۱۵)
۳۹/۵	۲۴/۹	۷۳	خوب (۱۶ تا ۱۸)
۲۵/۹	۱۶/۴	۴۸	خیلی خوب (۱۹ تا ۲۰)
-	۳۶/۹	۱۰۸	بازدید نکرده‌ام
-	۰	۰	بی‌پاسخ
۱۰۰	۱۰۰	۲۹۳	جمع



نمودار ۱۲. ۵. ارزیابی غرفه‌داران بازدیدکننده از بخش نشر مکتوب و نرم افزار (درصد)

۱۳. ۵. آثار علمی و پژوهشی

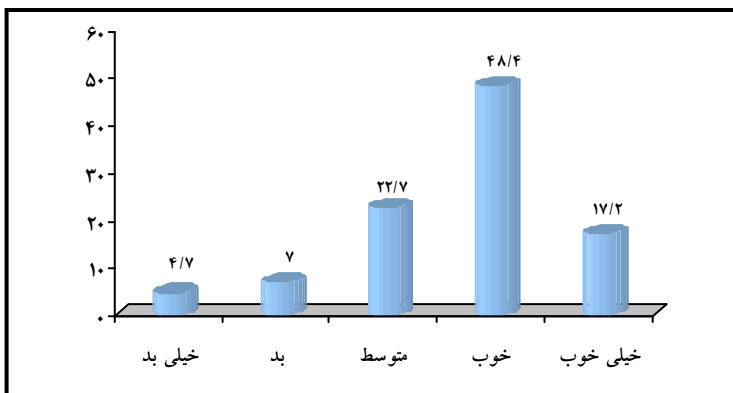
نتایج نشان می‌دهد، ارزیابی غرفه‌داران بازدیدکننده از بخش آثار علمی و پژوهشی ۴/۷ درصد خیلی بد، ۷ درصد بد، ۲۲/۷ درصد متوسط، ۴۸/۴ درصد خوب و ۱۷/۲ درصد خیلی خوب بوده است. ۵۶/۳ درصد پاسخگویان نیز از این بخش بازدید نکرده‌اند. میانگین ارزیابی غرفه‌داران بازدیدکننده از بخش آثار علمی و پژوهشی ۱۵/۸ درصد یعنی متوسط می‌باشد.

جدول ۱۳. ۵. ارزیابی غرفه‌داران بازدیدکننده از بخش آثار علمی و پژوهشی

درصد فراوانی بدون احتساب بی‌پاسخ و بازدید نکرده	درصد فراوانی	فراوانی	گزینه‌ها
۴/۷	۲	۶	خیلی بد (۰ تا ۵)
۷	۳/۱	۹	بد (۶ تا ۱۰)
۲۲/۷	۹/۹	۲۹	متوسط (۱۱ تا ۱۵)
۴۸/۴	۲۱/۲	۶۲	خوب (۱۶ تا ۱۸)

ادامه جدول ۱۳. ۵. ارزیابی غرفه‌داران بازدیدکننده از بخش آثار علمی و پژوهشی

گزینه‌ها	فراوانی	درصد فراوانی	درصد فراوانی بدون احتساب بی‌پاسخ و بازدید نکرده
خیلی خوب (۱۹ تا ۲۰)	۲۲	۷/۵	۱۷/۲
بازدید نکرده‌ام	۱۶۵	۵۶/۳	-
بی‌پاسخ	۰	۰	-
جمع	۲۹۳	۱۰۰	۱۰۰



نمودار ۱۳. ۵. ارزیابی غرفه‌داران بازدیدکننده از بخش آثار علمی و پژوهشی (درصد)

۵.۱۴. مقایسه میانگین‌های ارزیابی غرفه‌داران و بازدیدکنندگان از بخش‌های مختلف نمایشگاه

همانطور که در نمودار و جدول ۵.۱۴ دیده می‌شود، از نظر غرفه‌داران بازدیدکننده بیشترین میانگین مربوط به بخش‌های حجاب و عفاف و آثار هنری به ترتیب با مقادیر ۱۶/۴۲ و ۱۶/۴۱ درصد بوده و کمترین میانگین مربوط به بخش صهیونیسم‌شناسی (۱۳/۷ درصد) می‌باشد؛ در حالی که از نظر بازدیدکنندگان بیشترین میانگین برای بخش روایت قصه‌های قرآنی بوده است با ۱۷/۸۴ درصد و کمترین

فصل اول - یافته‌های پژوهش ■ ۵۳

میانگین را نیز بخش آشنایی با فرهنگ ملل اسلامی با میانگین ۱۶/۰۲ درصد داشته است. نهایتاً میانگین کلی ارزیابی غرفه‌داران بازدیدکننده از کلیه بخش‌های نمایشگاه ۱۵/۴۶ درصد (متوسط) و این میانگین از دید بازدیدکنندگان ۱۷/۲۲ درصد (خوب) بوده است.

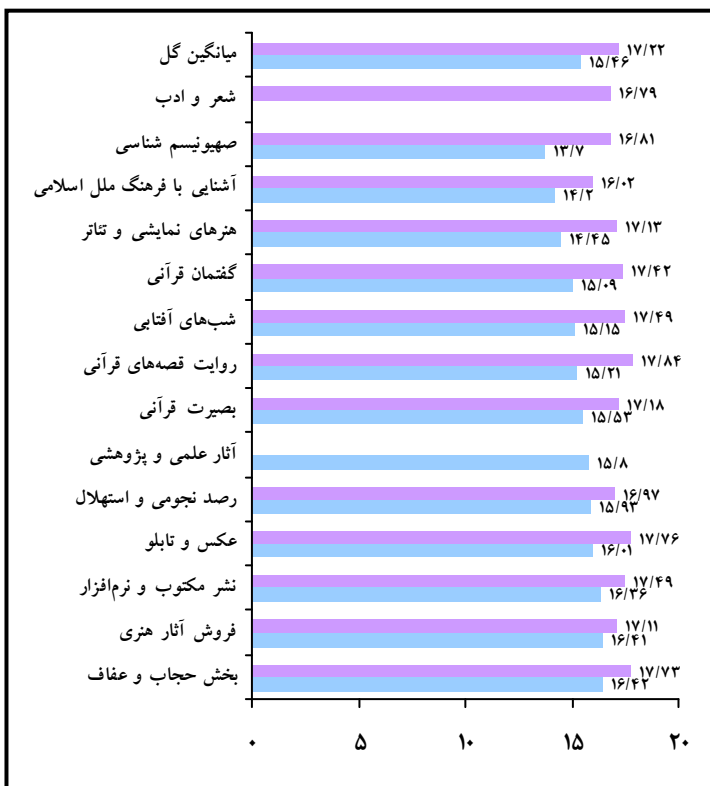
جدول ۱۴ . ۵. مقایسه میانگین‌های ارزیابی غرفه‌داران و بازدیدکنندگان از بخش‌های مختلف نمایشگاه

میانگین بازدیدکنندگان	میانگین غرفه‌داران	گزینه‌ها
۱۷/۷۳	۱۶/۴۲	بخش حجاب و عفاف
۱۷/۱۱	۱۶/۴۱	فروش آثار هنری
۱۷/۴۹	۱۶/۳۶	نشر مکتوب و نرم افزار
۱۷/۷۶	۱۶/۰۱	عکس و تابلو
۱۶/۹۷	۱۵/۹۳	رصد نجومی و استهلال
۱	۱۵/۸۰	آثار علمی و پژوهشی
۱۷/۱۸	۱۵/۵۳	بصیرت قرآنی
۱۷/۸۴	۱۵/۲۱	روایت قصه‌های قرآنی
۱۷/۴۹	۱۵/۱۵	شب‌های آفتابی
۱۷/۴۲	۱۵/۰۹	گفتمان قرآنی
۱۷/۱۳	۱۴/۴۵	هنرهای نمایشی و تئاتر
۱۶/۰۲	۱۴/۲۰	آشنایی با فرهنگ ملل اسلامی
۱۶/۸۱	۱۳/۷۰	صهیون‌نسیسم‌شناسی

۱. این بخش در پرسشنامه بازدیدکنندگان وجود نداشت.

ادامه جدول ۱۴ . ۵. مقایسه میانگین‌های ارزیابی غرفه‌داران و بازدیدکنندگان
از بخش‌های مختلف نمایشگاه

میانگین بازدیدکنندگان	میانگین غرفه‌داران	گزینه‌ها
۱۶/۷۹	۱	شعر و ادب
۱۷/۲۲	۱۵/۴۶	میانگین کل



نمودار ۱۴ . ۵. مقایسه میانگین‌های ارزیابی غرفه‌داران و بازدیدکنندگان
از بخش‌های مختلف نمایشگاه

۵.۱۵. مقایسه درصد بازدیدکنندگان بخش‌های مختلف از میان غرفه‌داران و بازدیدکنندگان نمایشگاه

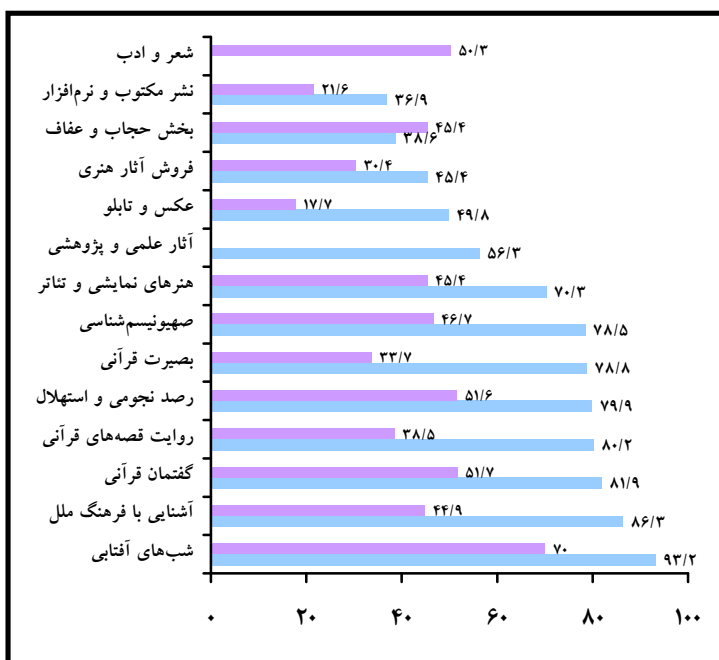
جدول زیر مقایسه‌ای میان غرفه‌داران و بازدیدکنندگانی که از بخش‌های مختلف دیدن نکرده‌اند، انجام داده است. همانطور که مشاهده می‌شود، کم‌بیننده‌ترین بخش نمایشگاه، بخش شب‌های آفتابی بوده است که ۹۳/۲ درصد از غرفه‌داران و ۷۰ درصد از بازدیدکنندگان از این بخش دیدن نکرده‌اند. همچنین پربیننده‌ترین بخش‌ها در میان غرفه‌داران بخش نشر مکتوب و نرم افزار (با ۳۶/۹ درصد بازدید نکرده) و بخش حجاب و عفاف (با ۳۸/۶ درصد بازدید نکرده) و در میان بازدیدکنندگان بخش عکس و تابلو (با ۱۷/۷ درصد بازدید نکرده) و بخش نشر مکتوب و نرم افزار (با ۲۱/۶ درصد بازدید نکرده) بوده‌اند.

جدول ۱۵. ۵. مقایسه درصد بازدیدکنندگان بخش‌های مختلف از میان غرفه‌داران و بازدیدکنندگان نمایشگاه

درصد فراوانی بازدیدکنندگان بازدید نکرده	درصد فراوانی غرفه‌داران بازدید نکرده	گزینه‌ها
۷۰	۹۳/۲	شب‌های آفتابی
۴۴/۹	۸۶/۳	آشنایی با فرهنگ ملل اسلامی
۵۱/۷	۸۱/۹	گفتمان قرآنی
۳۸/۵	۸۰/۲	روایت قصه‌های قرآنی
۵۱/۶	۷۹/۹	رصد نجومی و استهلال
۳۳/۷	۷۸/۸	بصیرت قرآنی
۴۶/۷	۷۸/۵	صهیون‌نسیسم‌شناسی
۴۵/۴	۷۰/۳	هنرهای نمایشی و تئاتر
-	۵۶/۳	آثار علمی و پژوهشی
۱۷/۷	۴۹/۸	عکس و تابلو

ادامه جدول ۱۵. ۵. مقایسه درصد بازدیدکنندگان بخش‌های مختلف از میان غرفه‌داران و بازدیدکنندگان نمایشگاه

درصد فراوانی بازدیدکنندگان بازدیدکننده	درصد فراوانی غرفه‌داران بازدیدکننده	گزینه‌ها
۳۰/۴	۴۵/۴	فروش آثار هنری
۴۵/۴	۳۸/۶	بخش حجاب و عفاف
۲۱/۶	۳۶/۹	نشر مکتوب و نرم‌افزار
۵۰/۳	۱	شعر و ادب



نمودار ۱۵. ۵. مقایسه درصد بازدیدکنندگان بخش‌های مختلف از میان غرفه‌داران و بازدیدکنندگان نمایشگاه

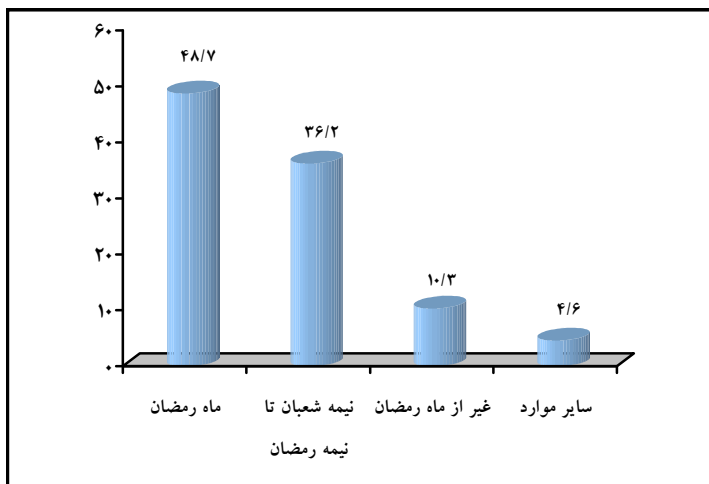
۶. از نظر شما بهترین زمان برگزاری نمایشگاه چه موقع بوده است؟ (سؤال باز)

۱. ۶. از نظر ماه برگزاری

از نظر غرفه‌داران بهترین زمان برای برگزاری نمایشگاه، ماه رمضان می‌باشد (۴۶/۴ درصد) سپس از نیمه شعبان تا نیمه رمضان نیز در اولویت دوم قرار دارد (۳۶/۲ درصد).

جدول ۱.۶.۱. بهترین ماه برای برگزاری نمایشگاه

پیشنهادات	فراوانی	درصد فراوانی	درصد فراوانی بدون احتساب بی‌پاسخ
ماه رمضان (نیمه اول، نیمه دوم، تمام ماه، دو هفته وسط، هفته دوم تا آخر، قبل از ماه رمضان تا آخر ماه یا تا بعد از ماه رمضان)	۱۲۸	۴۳/۷	۴۸/۷
نیمه شعبان تا نیمه رمضان	۹۵	۳۲/۴	۳۶/۲
غیر از ماه رمضان (شعبان، رجب، صفر)	۲۷	۹/۲	۱۰/۳
سایر موارد (تابستان، بهار، تکرار نمایشگاه در طول سال، ماه برگزاری فرقی نمی‌کند، زمان باز بودن مدارس، حفظ شدن فاصله آن با نمایشگاه بین‌المللی کتاب)	۱۲	۴/۱	۴/۶
بی‌پاسخ	۳۱	۱۰/۶	-
جمع	۲۹۳	۱۰۰	۱۰۰



نمودار ۱. ۶. بهترین ماه برای برگزاری نمایشگاه (درصد)

۶. ۲. از نظر ساعت برگزاری

۵۴ درصد معتقدند که ساعت برگزاری نمایشگاه خوب است. یعنی بعد از ظهرها تا اواخر شب، زمان مناسبی برای برگزاری نمایشگاه می‌باشد؛ همچنین ۲۳/۸ درصد نیز بعد از افطار تا سحر را مناسب دانسته‌اند.

جدول ۲. ۶. بهترین ساعات برای برگزاری نمایشگاه

پیشنهادات	فراوانی	درصد فراوانی	درصد فراوانی بدون احتساب بی‌پاسخ
ساعت برگزاری نمایشگاه خوب است (ساعت ۱۷ تا ۲۴)	۶۸	۲۳/۲	۵۴
بعد از افطار (تا اواخر شب، تا سحر)	۳۰	۱۰/۲	۲۳/۸
صبح (تا بعد از ظهر، تا قبل از افطار، تا شب)	۱۲	۴/۱	۹/۵

ادامه جدول ۶.۲. بهترین ساعات برای برگزاری نمایشگاه

پیشنهادات	فراوانی	درصد فراوانی	درصد فراوانی بدون احتساب بی‌پاسخ
سایر موارد (روزهای جمعه، همه روز قبل از جمعه)	۸	۲/۷	۶/۳
تعداد ساعات برگزاری بیشتر شود	۵	۱/۷	۴
تعداد ساعات برگزاری کمتر شود	۳	۱	۲/۴
بی‌پاسخ	۱۶۷	۵۷	-
جمع	۲۹۳	۱۰۰	۱۰۰



نمودار ۶.۲. بهترین ساعات برای برگزاری نمایشگاه از دیدگاه غرفه‌داران (درصد)

۷.۱. از نظر شما تعداد مراجعه‌کنندگان در چه زمانی بیشتر بوده است؟

از نظر غرفه‌داران بهترین زمان برای برگزاری نمایشگاه ماه مبارک رمضان می‌باشد (۴۸٪ درصد) سپس از نیمه شعبان تا نیمه رمضان نیز در اولویت دوم قرار دارد (۳۶٪ درصد).

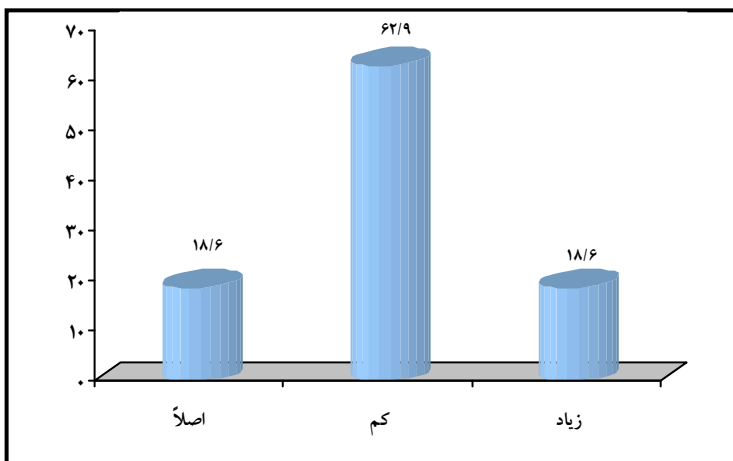
(جداول و نمودارها به تفصیل در صفحات بعدی آمده است)

۷.۱.۱ دیدگاه غرفه‌داران راجع به تعداد بازدیدکنندگان در ماه شعبان

از نظر ۱۸٪ درصد غرفه‌داران ماه شعبان اصلاً زمان خوبی از نظر تعداد بازدیدکنندگان نبوده و این در حالی است که تعداد ۱۸٪ درصد آنها متفق‌القول هستند که در ماه شعبان تعداد بازدیدکنندگان زیاد می‌باشد. ۶۲٪ درصد پاسخ‌دهندگان نیز بر این عقیده‌اند که مراجعه بازدیدکنندگان در ماه شعبان کم می‌باشد.

جدول ۷.۱.۱ دیدگاه غرفه‌داران راجع به تعداد بازدیدکنندگان در ماه شعبان

گزینه‌ها	فراوانی	درصد فراوانی	درصد فراوانی بدون احتساب بی‌پاسخ
اصلاً	۵۴	۱۸٪	۱۸٪
کم	۱۸۳	۶۲٪	۶۲٪
زیاد	۵۴	۱۸٪	۱۸٪
بی‌پاسخ	۲	۰٪	-
جمع	۲۹۳	۱۰۰	۱۰۰



نمودار ۷.۱.۱. دیدگاه غرفه‌داران راجع به تعداد بازدیدکنندگان در ماه شعبان (درصد)

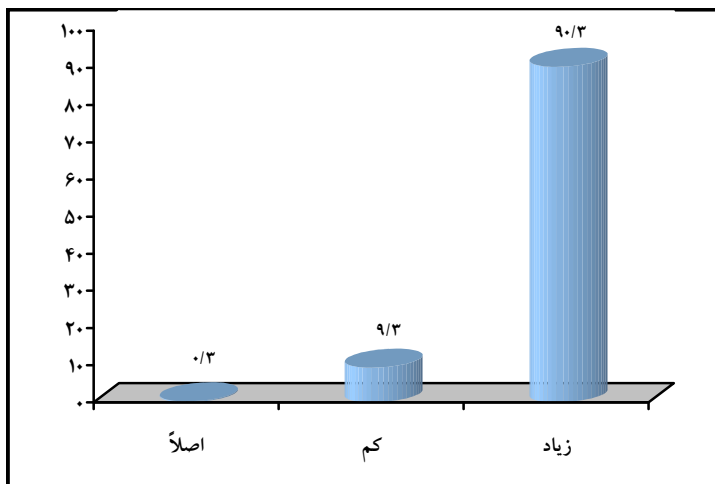
۷.۱.۲. دیدگاه غرفه‌داران راجع به تعداد بازدیدکنندگان در ماه رمضان

از نظر ۹۰/۳ درصد غرفه‌داران، بیشترین تعداد بازدیدکنندگان در ماه رمضان

می‌باشد، ۹/۳ درصد آنان نیز بر این باورند که تعداد بازدیدکنندگان کم است.

جدول ۷.۱.۲. دیدگاه غرفه‌داران راجع به تعداد بازدیدکنندگان در ماه رمضان

گزینه‌ها	فراوانی	درصد فراوانی	درصد فراوانی بدون احتساب بی‌پاسخ
اصلاً	۱	۰/۳	۰/۳
کم	۲۷	۹/۲	۹/۳
زیاد	۲۶۱	۸۹/۱	۹۰/۳
بی‌پاسخ	۴	۱/۴	-
جمع	۲۹۳	۱۰۰	۱۰۰



نمودار ۱. ۲. دیدگاه غرفه‌داران راجع به تعداد بازدیدکنندگان در ماه رمضان (درصد)

۷.۲ دیدگاه غرفه‌داران دربارهٔ تعداد بازدیدکنندگان در هفته‌های برگزاری نمایشگاه

۷.۲.۱ نظر غرفه‌داران دربارهٔ تعداد بازدیدکنندگان در هفتهٔ اول

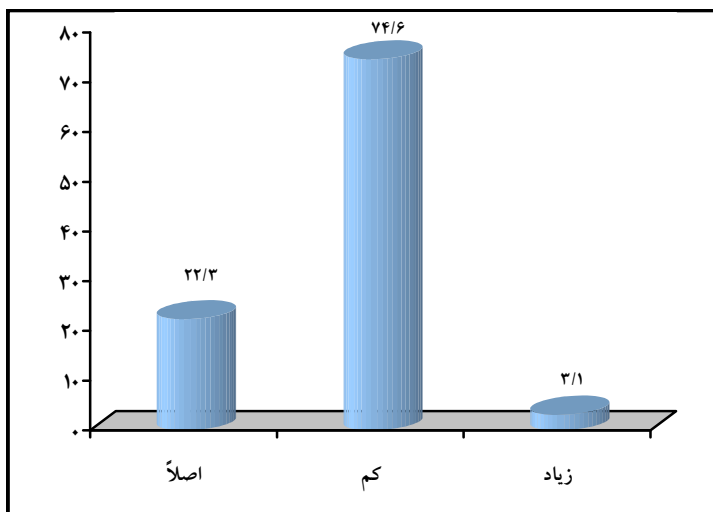
۷۴/۶ درصد از غرفه‌داران اعلام داشتند که در هفتهٔ اول تعداد بازدیدکنندگان کم است و ۲۲/۳ درصد نظرشان این است که هفتهٔ اول اصلاً زمان مناسبی از نظر حضور بازدیدکنندگان در نمایشگاه نیست، همچنین ۳/۱ درصد تعداد مراجعان را در هفتهٔ اول زیاد دانسته‌اند.

جدول ۱. ۲. ۱. تعداد بازدیدکنندگان در هفتهٔ اول

گزینه‌ها	فراوانی	درصد فراوانی	درصد فراوانی بدون احتساب بی‌پاسخ
اصلاً	۶۵	۲۲/۲	۲۲/۳

ادامه جدول ۱.۲.۷. تعداد بازدیدکنندگان در هفته اول

گزینه‌ها	فراوانی	درصد فراوانی	درصد فراوانی بدون احتساب بی‌پاسخ
کم	۲۱۷	۷۴/۱	۷۴/۶
زیاد	۹	۳/۱	۳/۱
بی‌پاسخ	۲	۰/۷	-
جمع	۲۹۳	۱۰۰	۱۰۰



نمودار ۱.۲.۷. تعداد بازدیدکنندگان در هفته اول (درصد)

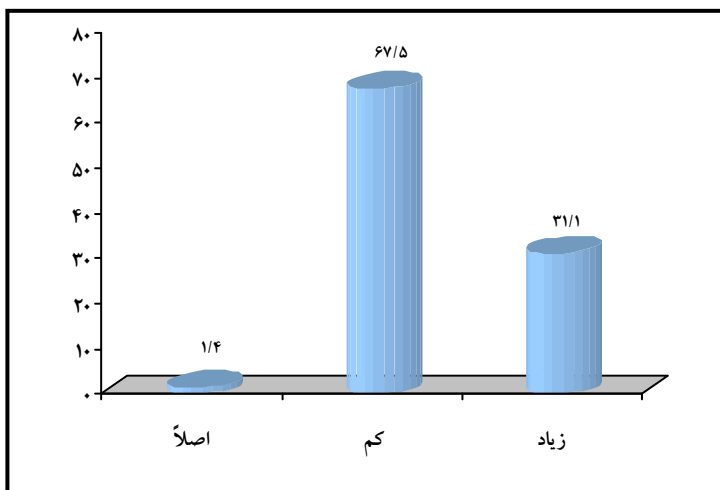
۷.۲.۲. نظر غرفه‌داران درباره تعداد بازدیدکنندگان در هفته دوم

۶۷/۵ درصد غرفه‌داران در هفته دوم، حضور بازدیدکنندگان را کم و ۳۱/۱ درصد

زیاد عنوان نموده‌اند و ۱/۴ درصد هم در این زمینه گزینه اصلاً را انتخاب کرده‌اند.

جدول ۲.۲.۷. نظر غرفه‌داران دربارهٔ تعداد بازدیدکنندگان در هفتهٔ دوم

گزینه‌ها	فراوانی	درصد فراوانی	درصد فراوانی بدون احتساب بی‌پاسخ
اصلاً	۴	۱/۴	۱/۴
کم	۱۸۹	۶۴/۵	۶۷/۵
زیاد	۸۷	۲۹/۷	۳۱/۱
بی‌پاسخ	۱۳	۴/۴	-
جمع	۲۹۳	۱۰۰	۱۰۰



نمودار ۲.۲.۷. نظر غرفه‌داران دربارهٔ تعداد بازدیدکنندگان در هفتهٔ دوم (درصد)

۳.۲.۷. نظر غرفه‌داران دربارهٔ تعداد بازدیدکنندگان در هفتهٔ سوم

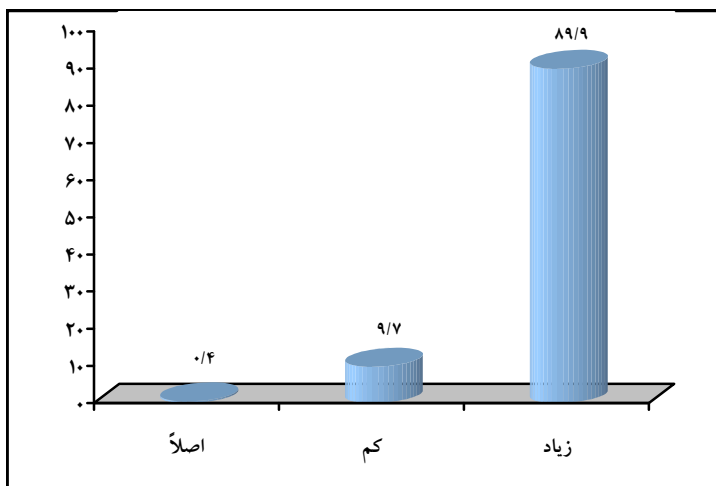
به نظر ۸۹/۹ درصد غرفه‌داران در هفتهٔ سوم، حضور بازدیدکنندگان زیاد است؛ این درصد در بین هفته‌های اول، دوم و سوم بیشترین مقدار می‌باشد و ۹/۷ درصد نیز

فصل اول - یافته‌های پژوهش ■ ۶۵

بر این باورند که حضور ایشان کم است. ۰/۴ درصد هم اصلاً حضور بازدیدکنندگان را رضایت بخش ندانسته‌اند.

جدول ۳.۲.۷. نظر غرفه‌داران دربارهٔ تعداد بازدیدکنندگان در هفته سوم

گزینه‌ها	فراوانی	درصد فراوانی	درصد فراوانی بدون احتساب بی‌پاسخ
اصلاً	۱	۰/۳	۰/۴
کم	۲۷	۹/۲	۹/۷
زیاد	۲۵۰	۸۵/۳	۸۹/۹
بی‌پاسخ	۱۵	۵/۱	-
جمع	۲۹۳	۱۰۰	۱۰۰



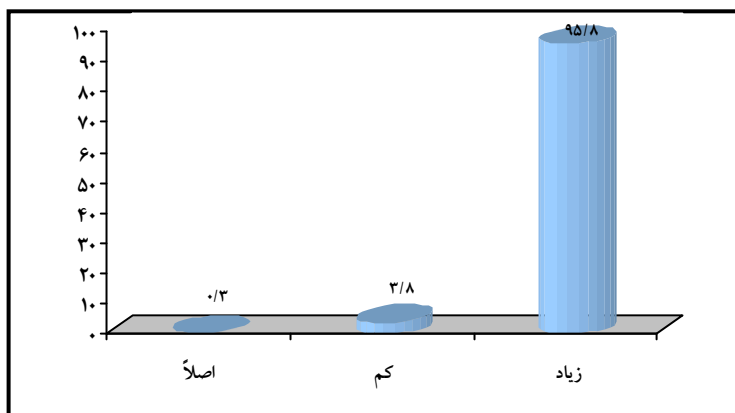
نمودار ۳.۲.۳.۷. نظر غرفه‌داران دربارهٔ تعداد بازدیدکنندگان در هفته سوم (درصد)

۴. ۲. ۷. نظر غرفه‌داران دربارهٔ تعداد بازدیدکنندگان در هفتهٔ چهارم

۹۵/۸ درصد از غرفه‌داران اعلام داشتند که در هفتهٔ چهارم تعداد بازدیدکنندگان به بیشترین مقدار خود نسبت به هفته‌های قبل می‌رسد و ۳/۸ درصد نظرشان این است که هفتهٔ چهارم حضور بازدیدکنندگان در نمایشگاه کم می‌باشد، همچنین ۰/۳ درصد نیز در این زمینه گزینهٔ اصلاً را انتخاب نموده‌اند.

جدول ۴. ۲. ۷. نظر غرفه‌داران دربارهٔ تعداد بازدیدکنندگان در هفتهٔ چهارم

گزینه‌ها	فراوانی	درصد فراوانی	درصد فراوانی بدون احتساب بی‌پاسخ
اصلاً	۱	۰/۳	۰/۳
کم	۱۱	۳/۸	۳/۸
زیاد	۲۷۵	۹۳/۹	۹۵/۸
بی‌پاسخ	۶	۲	-
جمع	۲۹۳	۱۰۰	۱۰۰



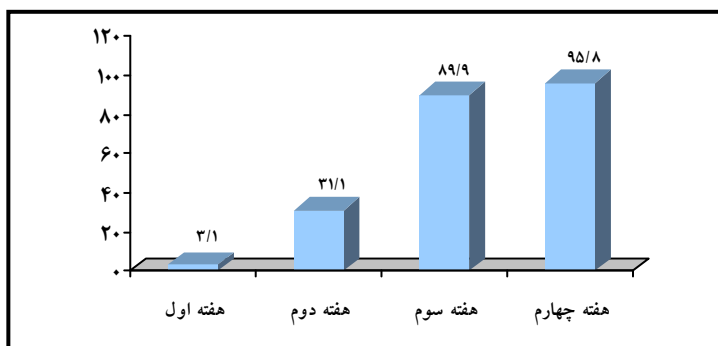
نمودار ۴. ۲. ۷. نظر غرفه‌داران دربارهٔ تعداد بازدیدکنندگان در هفتهٔ چهارم (درصد)

۵.۲.۷. مقایسه دیدگاه غرفه‌داران درباره بیشترین تعداد بازدیدکننده در هفته‌های برگزاری نمایشگاه (درصد گزینه زیاد در هر هفته)

مقایسه بیشترین تعداد بازدیدکنندگان در هفته‌های برگزاری نمایشگاه از نظر غرفه‌داران (بر اساس درصد گزینه زیاد) بیانگر آن است که کمترین تعداد بازدیدکننده مربوط به هفته اول و بیشترین بازدیدکننده مربوط به هفته چهارم بوده است و تعداد بازدیدکنندگان از هفته اول به هفته چهارم رو به افزایش بوده و سیری صعودی داشته است.

جدول ۵.۲.۷. مقایسه دیدگاه غرفه‌داران درباره بیشترین تعداد بازدیدکنندگان در هفته‌های برگزاری نمایشگاه (درصد گزینه زیاد در هر هفته)

بیشترین تعداد بازدیدکنندگان در هفته‌های برگزاری نمایشگاه	فراوانی	درصد فراوانی	درصد فراوانی بدون احتساب بی‌پاسخ
هفته اول	۹	۳/۱	۳/۱
هفته دوم	۸۷	۲۹/۷	۳۱/۱
هفته سوم	۲۵۰	۸۵/۳	۸۹/۹
هفته چهارم	۲۷۵	۹۳/۹	۹۵/۸



نمودار ۵.۲.۷. مقایسه دیدگاه غرفه‌داران درباره بیشترین تعداد بازدیدکننده در هفته‌های برگزاری نمایشگاه (درصد گزینه زیاد در هر هفته)

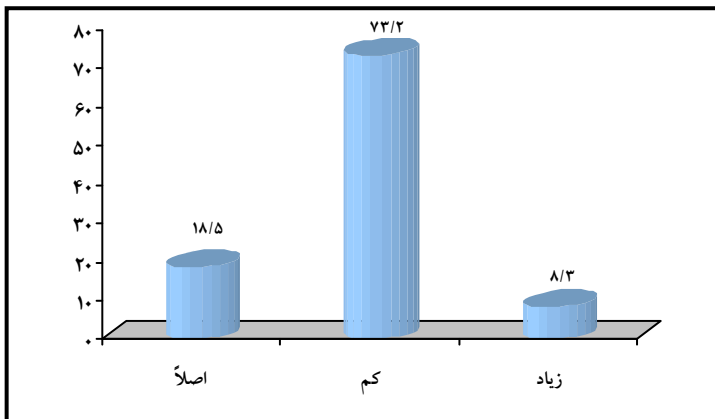
۷.۳. دیدگاه غرفه‌داران دربارهٔ تعداد بازدیدکنندگان در روزهای مختلف هفته

۷.۳.۱. تعداد بازدیدکننده‌ها اوایل هفته

۱۸/۵ درصد غرفه‌داران بر این اعتقادند که اصلاً اوایل هفته از نظر تعداد بازدیدکنندگان زمان مناسبی نیست. همچنین ۷۳/۲ درصد گفته‌اند که در اوایل هفته تعداد کمی از افراد برای بازدید از نمایشگاه می‌آیند و فقط ۸/۳ درصد در اوایل هفته بازدیدکنندهٔ زیادی داشته‌اند.

جدول ۷.۳.۱. نظر غرفه‌داران دربارهٔ تعداد بازدیدکنندگان در اوایل هفته

گزینه‌ها	فراوانی	درصد فراوانی	درصد فراوانی بدون احتساب بی‌پاسخ
اصلاً	۵۱	۱۷/۴	۱۸/۵
کم	۲۰۲	۶۸/۹	۷۳/۲
زیاد	۲۳	۷/۸	۸/۳
بی‌پاسخ	۱۷	۵/۸	-
جمع	۲۹۳	۱۰۰	۱۰۰



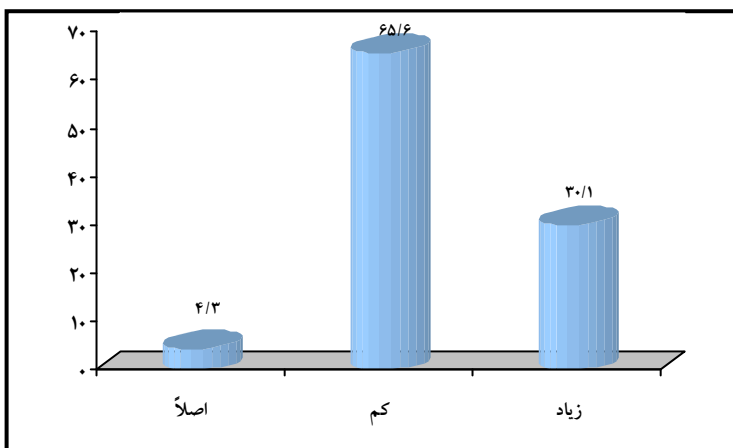
نمودار ۷.۳.۱. نظر غرفه‌داران دربارهٔ تعداد بازدیدکنندگان در اوایل هفته (درصد)

۷.۳.۲. تعداد بازدیدکنندگان در اواسط هفته

۱۸/۵ درصد غرفه‌داران معتقدند اصلاً اواسط هفته تعداد بازدیدکنندگان رضایت بخش نیست. همچنین ۶۵/۶ درصد گفته‌اند که در اواسط هفته تعداد افراد بازدیدکننده از نمایشگاه کم است؛ در حالی که ۳۰/۱ درصد ایشان از تعداد بالای بازدیدکنندگان در اواسط هفته رضایت داشته‌اند.

جدول ۷.۳.۲. نظر غرفه‌داران دربارهٔ تعداد بازدیدکنندگان در اواسط هفته

گزینه‌ها	فراوانی	درصد فراوانی	درصد فراوانی بدون احتساب بی‌پاسخ
اصلاً	۱۲	۴/۱	۴/۳
کم	۱۸۱	۶۱/۸	۶۵/۶
زیاد	۸۳	۲۸/۳	۳۰/۱
بی‌پاسخ	۱۷	۵/۵	-
جمع	۲۹۳	۱۰۰	۱۰۰



نمودار ۷.۳.۲. نظر غرفه‌داران دربارهٔ تعداد بازدیدکنندگان در اواسط هفته (درصد)

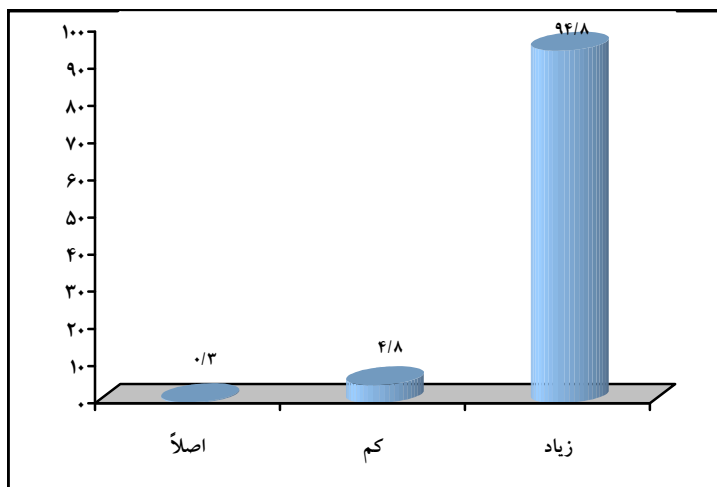
۷۰ ■ نظرسنجی هجدهمین نمایشگاه بین‌المللی قرآن کریم

۷.۳.۳. تعداد بازدیدکنندگان در اواخر هفته

در اواخر هفته ۹۴/۸ درصد غرفه‌داران متفق‌القول هستند که تعداد بازدیدکنندگان زیاد است که می‌تواند نشان‌دهنده فراغت بیشتر مردم در این زمان‌ها باشد. ۴/۸ درصد هم اعتقاد دارند که آخر هفته تعداد بازدیدکنندگان کم است.

جدول ۷.۳.۳. نظر غرفه‌داران دربارهٔ تعداد بازدیدکنندگان در اواخر هفته

گزینه‌ها	فراوانی	درصد فراوانی	درصد فراوانی بدون احتساب بی‌پاسخ
اصلاً	۱	۰/۳	۰/۳
کم	۱۴	۴/۸	۴/۸
زیاد	۲۷۶	۹۴/۲	۹۴/۸
بی‌پاسخ	۲	۰/۷	-
جمع	۲۹۳	۱۰۰	۱۰۰



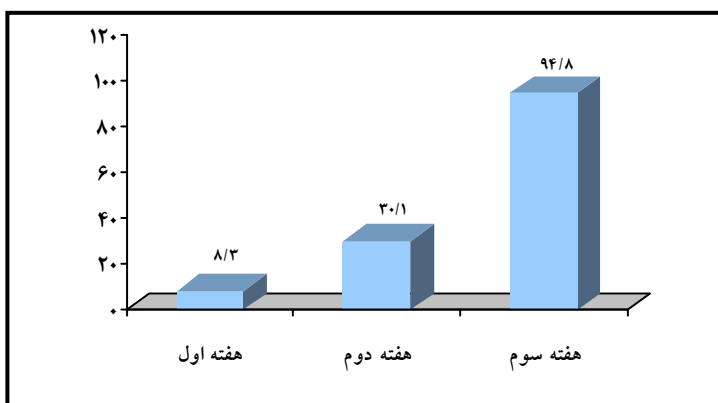
نمودار ۷.۳.۳. نظر غرفه‌داران دربارهٔ تعداد بازدیدکنندگان در اواخر هفته (درصد)

۷.۳.۴. مقایسه دیدگاه غرفه‌داران درباره بیشترین تعداد بازدیدکننده در روزهای مختلف هفته‌های برگزاری نمایشگاه (درصد گزینه زیاد در روزهای هفته)

مقایسه بیشترین تعداد بازدیدکنندگان در روزهای مختلف برگزاری نمایشگاه از نظر غرفه‌داران (بر اساس درصد گزینه زیاد) بیانگر آن است که کمترین تعداد بازدیدکننده مربوط به اوایل هفته با ۸/۳ درصد و بیشترین تعداد بازدیدکننده مربوط به اواخر هفته با ۹۴/۸ درصد بوده است و تعداد بازدیدکنندگان از اوایل هفته به اواخر هفته رو به افزایش بوده و سیری صعودی داشته است.

جدول ۷.۳.۴. مقایسه دیدگاه غرفه‌داران درباره بیشترین تعداد بازدیدکنندگان در روزهای مختلف هفته‌های برگزاری نمایشگاه (درصد گزینه زیاد در روزهای هفته)

بیشترین تعداد بازدیدکنندگان در روزهای برگزاری نمایشگاه	فراوانی	درصد فراوانی بدون احتساب بی پاسخ
اوایل هفته	۲۳	۸/۳
اواسط هفته	۸۳	۳۰/۱
اواخر هفته	۲۷۶	۹۴/۸



نمودار ۷.۳.۴. مقایسه دیدگاه غرفه‌داران درباره بیشترین تعداد بازدیدکنندگان در روزهای مختلف هفته‌های برگزاری نمایشگاه (درصد گزینه زیاد در روزهای هفته)

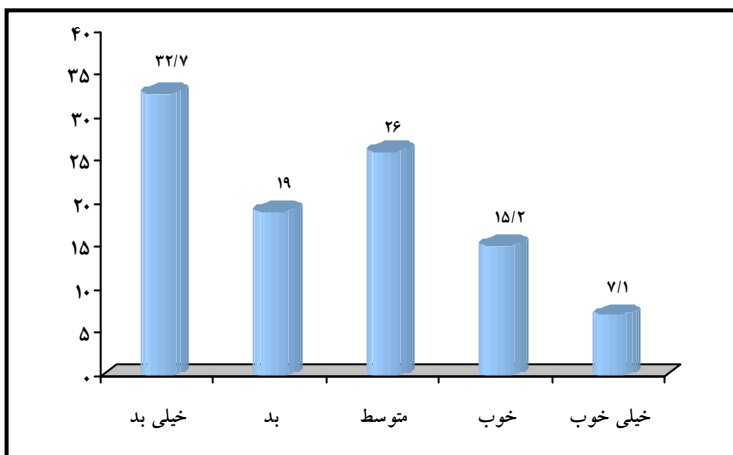
۸. ارزیابی خود را در خصوص هر یک از گزینه‌های مربوط به نمایشگاه که در ذیل اشاره می‌گردد عنوان نمایید؟

۸.۱. نحوه اطلاع‌رسانی درباره نمایشگاه در رسانه‌ها

چنانکه نتایج جدول و نمودار ۸.۱ نشان می‌دهد، در خصوص نحوه اطلاع‌رسانی درباره نمایشگاه در رسانه‌ها، ۳۲/۷ درصد خیلی بد، ۱۹ درصد بد، ۲۶ درصد متوسط، ۱۵/۲ درصد خوب و ۷/۱ درصد خیلی خوب ارزیابی نموده‌اند. میانگین ارزیابی بازدیدکنندگان در خصوص نحوه اطلاع‌رسانی درباره نمایشگاه در رسانه‌ها ۹/۹۹ درصد یعنی بد می‌باشد.

جدول ۸.۱. نظر گرفته‌داران در خصوص نحوه اطلاع‌رسانی درباره نمایشگاه در رسانه‌ها

گزینه‌ها	فراوانی	درصد فراوانی	درصد فراوانی بدون احتساب بی‌پاسخ
خیلی بد (۰ تا ۵)	۸۸	۳۰	۳۲/۷
بد (۶ تا ۱۰)	۵۱	۱۷/۴	۱۹
متوسط (۱۱ تا ۱۵)	۷۰	۲۳/۹	۲۶
خوب (۱۶ تا ۱۸)	۴۱	۱۴	۱۵/۲
خیلی خوب (۱۹ تا ۲۰)	۱۹	۶/۵	۷/۱
بازدید نکرده‌ام	۲۴	۸/۲	-
بی‌پاسخ	۲۹۳	۱۰۰	۱۰۰



نمودار ۸.۱. نظر غرفه‌داران در خصوص نحوه اطلاع‌رسانی درباره
نمایشگاه در رسانه‌ها (درصد)

۸.۲. نحوه اطلاع‌رسانی در نمایشگاه (توزیع نقشه راهنما و ایجاد مراکز مرتبط جهت اطلاع‌رسانی)

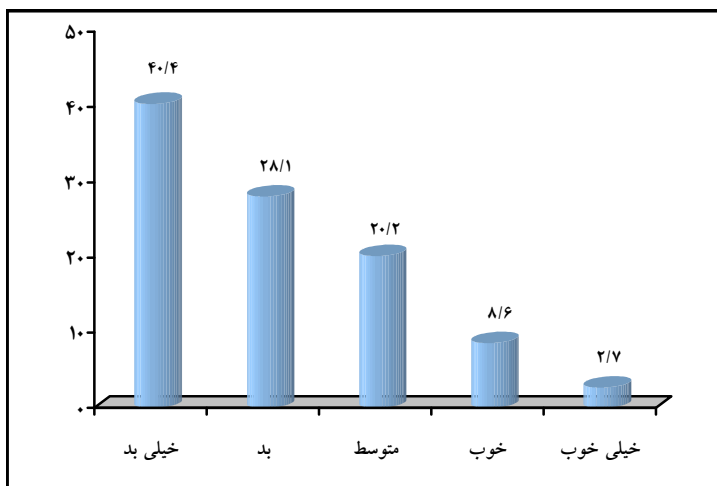
چنانکه نتایج جدول و نمودار ۸.۲ نشان می‌دهد، در خصوص نحوه اطلاع‌رسانی در نمایشگاه ۴۰/۴ درصد پاسخگویان خیلی بد، ۲۸/۱ درصد بد، ۲۰/۲ درصد متوسط، ۸/۶ درصد خوب و ۲/۷ درصد خیلی خوب ارزیابی کرده‌اند. میانگین ارزیابی غرفه‌داران در خصوص نحوه اطلاع‌رسانی در نمایشگاه ۷/۸۹ درصد یعنی بد می‌باشد.

جدول ۸.۲. نظر غرفه‌داران در خصوص نحوه اطلاع‌رسانی در نمایشگاه

گزینه‌ها	فراوانی	درصد فراوانی	درصد فراوانی بدون احتساب بی‌پاسخ
خیلی بد (۰ تا ۵)	۱۱۸	۴۰/۳	۴۰/۴
بد (۶ تا ۱۰)	۸۲	۲۸	۲۸/۱

ادامه جدول ۸.۲. نظر غرفه‌داران در خصوص نحوه اطلاع‌رسانی در نمایشگاه

گزینه‌ها	فراوانی	درصد فراوانی	درصد فراوانی بدون احتساب بی‌پاسخ
متوسط (۱۱ تا ۱۵)	۵۹	۲۰/۱	۲۰/۲
خوب (۱۶ تا ۱۸)	۲۵	۸/۵	۸/۶
خیلی خوب (۱۹ تا ۲۰)	۸	۲/۷	۲/۷
بازدید نکرده‌ام	۱	۰/۳	-
بی‌پاسخ	۲۹۳	۱۰۰	۱۰۰



نمودار ۸.۲. نظر غرفه‌داران در خصوص نحوه اطلاع‌رسانی در نمایشگاه (درصد)

۸.۳. رفت و آمد به نمایشگاه

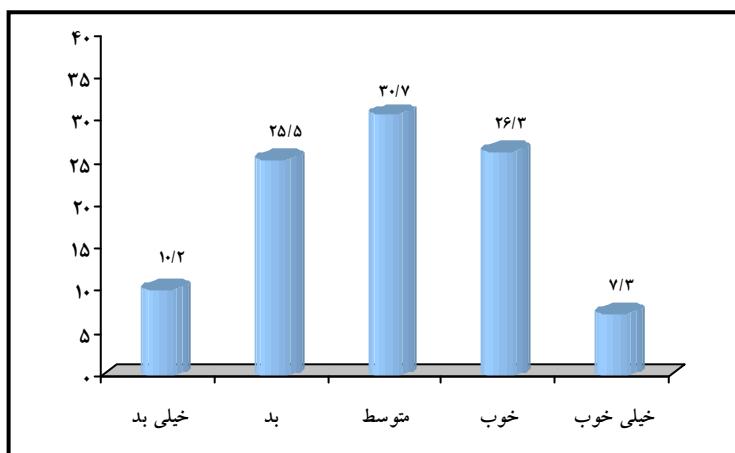
چنانکه نتایج جدول و نمودار ۸.۳ نشان می‌دهد، ارزیابی غرفه‌داران از رفت و آمد به نمایشگاه ۱۰/۲ درصد خیلی بد، ۲۵/۵ درصد بد، ۳۰/۷ درصد متوسط،

فصل اول - یافته‌های پژوهش ■ ۷۵

۲۶/۳ درصد خوب و ۷/۳ درصد خیلی خوب بوده است. میانگین ارزیابی غرفه‌داران در خصوص رفت و آمد به نمایشگاه ۱۲/۹۹ درصد می‌باشد که در حد متوسط قرار می‌گیرد.

جدول ۸.۳. نظر غرفه‌داران در خصوص رفت و آمد به نمایشگاه

گزینه‌ها	فراوانی	درصد فراوانی	درصد فراوانی بدون احتساب بی‌پاسخ
خیلی بد (۰ تا ۵)	۲۸	۹/۶	۱۰/۲
بد (۶ تا ۱۰)	۷۰	۲۳/۹	۲۵/۵
متوسط (۱۱ تا ۱۵)	۸۴	۲۸/۷	۳۰/۷
خوب (۱۶ تا ۱۸)	۷۲	۲۴/۶	۲۶/۳
خیلی خوب (۱۹ تا ۲۰)	۲۰	۶/۸	۷/۳
بازدید نکرده‌ام	۱۹	۶/۵	-
بی‌پاسخ	۲۹۳	۱۰۰	۱۰۰



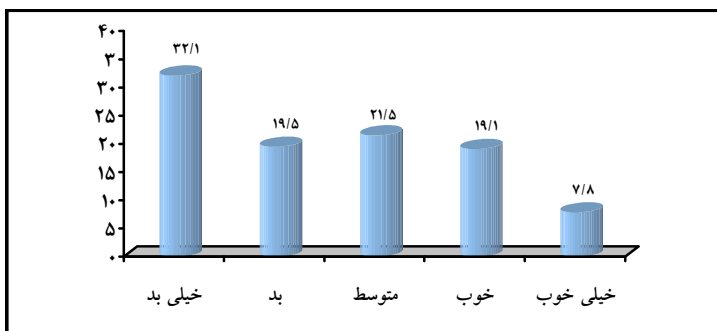
نمودار ۸.۳. نظر غرفه‌داران در خصوص رفت و آمد به نمایشگاه (درصد)

۴.۸. وضعیت بهداشتی و تهویه سالن‌ها

چنانکه نتایج جدول و نمودار ۴.۸ نشان می‌دهد، ارزیابی غرفه‌داران از وضعیت بهداشتی و تهویه سالن‌ها ۳۲/۱ درصد خیلی بد، ۱۹/۵ درصد بد، ۲۱/۵ درصد متوسط، ۱۹/۱ درصد خوب و ۷/۸ درصد خیلی خوب بوده است. میانگین ارزیابی غرفه‌داران در خصوص وضعیت بهداشتی و تهویه سالن‌ها ۱۰/۲۷ درصد می‌باشد که در رده بد قرار می‌گیرد.

جدول ۴.۸. نظر غرفه‌داران در خصوص وضعیت بهداشتی و تهویه سالن‌ها

گزینه‌ها	فراوانی	درصد فراوانی	درصد فراوانی بدون احتساب بی‌پاسخ
خیلی بد (۰ تا ۵)	۹۴	۳۲/۱	۳۲/۱
بد (۶ تا ۱۰)	۵۷	۱۹/۵	۱۹/۵
متوسط (۱۱ تا ۱۵)	۶۳	۲۱/۵	۲۱/۵
خوب (۱۶ تا ۱۸)	۵۶	۱۹/۱	۱۹/۱
خیلی خوب (۱۹ تا ۲۰)	۲۳	۷/۸	۷/۸
بازدید نکرده‌ام	۰	۰	-
بی‌پاسخ	۲۹۳	۱۰۰	۱۰۰



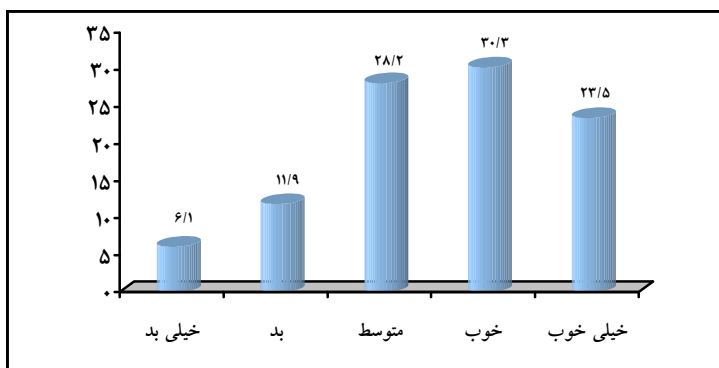
نمودار ۴.۸. نظر غرفه‌داران در خصوص وضعیت بهداشتی و تهویه سالن‌ها (درصد)

۸.۵. برخورد کادر اجرایی

چنانکه نتایج جدول و نمودار ۸.۵ نشان می‌دهد، ارزیابی غرفه‌داران از برخورد کادر اجرایی ۶۷٪ درصداً خیلی بد، ۱۱/۹٪ درصداً بد، ۲۸/۲٪ درصداً متوسط، ۳۰/۳٪ درصداً خوب و ۲۳/۵٪ درصداً خیلی خوب بوده است. میانگین ارزیابی غرفه‌داران در خصوص برخورد کادر اجرایی ۱۵/۱۸ درصد یعنی متوسط می‌باشد.

جدول ۸.۵. نظر غرفه‌داران در خصوص برخورد کادر اجرایی

درصد فراوانی بدون احتساب بی‌پاسخ	درصد فراوانی	فراوانی	گزینه‌ها
۶/۱	۵/۸	۱۷	خیلی بد (۰ تا ۵)
۱۱/۹	۱۱/۳	۳۳	بد (۶ تا ۱۰)
۲۸/۲	۲۶/۶	۷۸	متوسط (۱۱ تا ۱۵)
۳۰/۳	۲۸/۷	۸۴	خوب (۱۶ تا ۱۸)
۲۳/۵	۲۲/۲	۶۵	خیلی خوب (۱۹ تا ۲۰)
-	۵/۵	۱۶	بازدید نکرده‌ام
۱۰۰	۱۰۰	۲۹۳	بی‌پاسخ



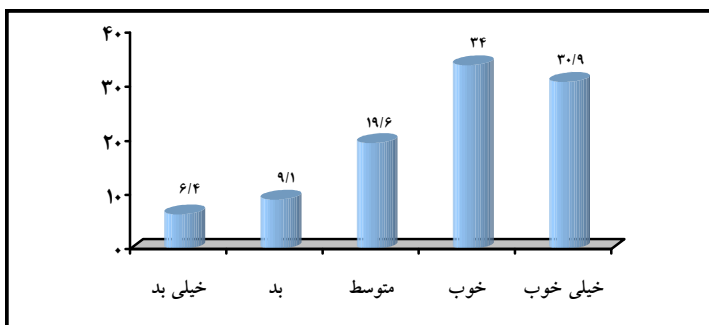
نمودار ۸.۵. نظر غرفه‌داران در خصوص برخورد کادر اجرایی (درصد)

۸.۶. برخورد مدیریت نمایشگاه

نتایج جدول و نمودار ۸.۶ نشان می‌دهد، ارزیابی غرفه‌داران از برخورد کادر اجرایی ۶/۴ درصد خیلی بد، ۹/۱ درصد بد، ۱۹/۶ درصد متوسط، ۳۴ درصد خوب و ۳۰/۹ درصد خیلی خوب بوده است. میانگین ارزیابی غرفه‌داران در خصوص برخورد کادر اجرایی ۱۵/۷۷ درصد می‌باشد که بدین معنی است که برخورد مدیریت نمایشگاه در حد متوسط بوده است.

جدول ۸.۶. نظر غرفه‌داران در خصوص برخورد مدیریت نمایشگاه

گزینه‌ها	فراوانی	درصد فراوانی	درصد فراوانی بدون احتساب بی‌پاسخ
خیلی بد (۰ تا ۵)	۱۷	۵/۸	۶/۴
بد (۶ تا ۱۰)	۲۴	۸/۲	۹/۱
متوسط (۱۱ تا ۱۵)	۵۲	۱۷/۷	۱۹/۶
خوب (۱۶ تا ۱۸)	۹۰	۳۰/۷	۳۴
خیلی خوب (۱۹ تا ۲۰)	۸۲	۲۸	۳۰/۹
بازدید نکرده‌ام	۲۸	۹/۶	-
بی‌پاسخ	۲۹۳	۱۰۰	۱۰۰



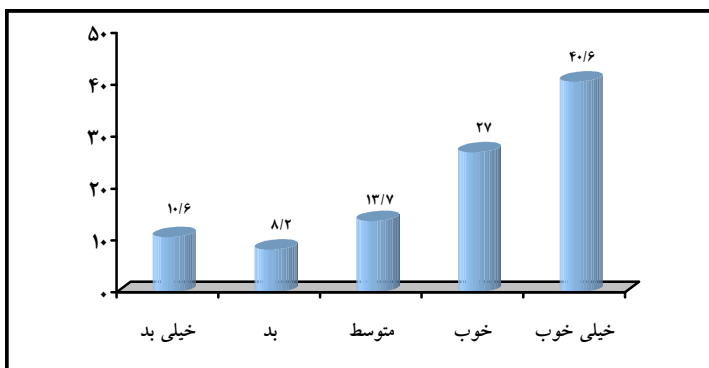
نمودار ۸.۶. نظر غرفه‌داران در خصوص برخورد مدیریت نمایشگاه (درصد)

۸.۷. مکان برگزاری

چنانکه نتایج جدول و نمودار ۸.۷ نشان می‌دهد، ارزیابی غرفه‌داران از مکان برگزاری ۱۰/۶ درصد خیلی بد، ۸/۲ درصد بد، ۱۳/۷ درصد متوسط، ۲۷ درصد خوب و ۴۰/۶ درصد خیلی خوب بوده است. میانگین ارزیابی غرفه‌داران در خصوص مکان برگزاری ۵/۵۴ درصد می‌باشد که این مقدار در محدوده متوسط قرار می‌گیرد.

جدول ۸.۷. نظر غرفه‌داران در خصوص مکان برگزاری

درصد فراوانی بدون احتساب بی‌پاسخ	درصد فراوانی	فراوانی	گزینه‌ها
۱۰/۶	۱۰/۶	۳۱	خیلی بد (۰ تا ۵)
۸/۲	۸/۲	۲۴	بد (۶ تا ۱۰)
۱۳/۷	۱۳/۷	۴۰	متوسط (۱۱ تا ۱۵)
۲۷	۲۷	۷۹	خوب (۱۶ تا ۱۸)
۴۰/۶	۴۰/۶	۱۱۹	خیلی خوب (۱۹ تا ۲۰)
-	۰	۰	بازدید نکرده‌ام
۱۰۰	۱۰۰	۲۹۳	بی‌پاسخ



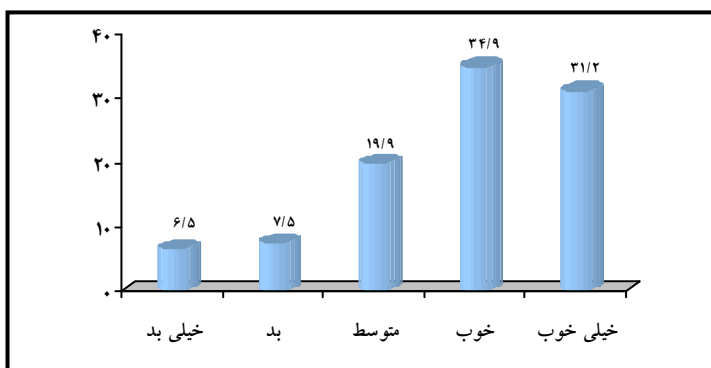
نمودار ۸.۷. نظر غرفه‌داران در خصوص مکان برگزاری (درصد)

۸.۸. ساعت برگزاری (۲۴-۱۷)

چنانکه نتایج جدول و نمودار ۸.۸ نشان می‌دهد، ارزیابی غرفه‌داران از ساعت برگزاری ۷۵ درصد خیلی بد، ۷/۵ درصد بد، ۱۹/۹ درصد متوسط، ۳۴/۹ درصد خوب و ۳۱/۲ درصد خیلی خوب بوده است. میانگین ارزیابی غرفه‌داران در خصوص ساعت برگزاری ۵/۹۸ درصد یعنی خوب می‌باشد.

جدول ۸.۸. نظر غرفه‌داران در خصوص ساعت برگزاری

گزینه‌ها	فراوانی	درصد فراوانی	درصد فراوانی بدون احتساب بی‌پاسخ
خیلی بد (۰ تا ۵)	۱۹	۶/۵	۶/۵
بد (۶ تا ۱۰)	۲۲	۷/۵	۷/۵
متوسط (۱۱ تا ۱۵)	۵۸	۱۹/۸	۱۹/۹
خوب (۱۶ تا ۱۸)	۱۰۲	۳۴/۸	۳۴/۹
خیلی خوب (۱۹ تا ۲۰)	۹۱	۳۱/۱	۳۱/۲
بازدید نکرده‌ام	۱	۰/۳	-
بی‌پاسخ	۲۹۳	۱۰۰	۱۰۰



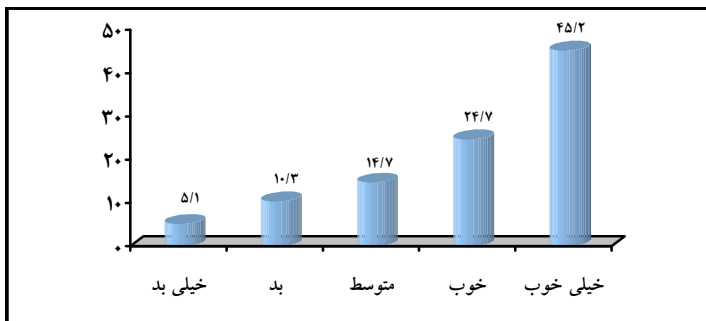
نمودار ۸.۸. نظر غرفه‌داران در خصوص ساعت برگزاری (درصد)

۸.۹. تاریخ برگزاری (در طول ماه مبارک رمضان)

چنانکه نتایج جدول و نمودار ۸.۹ نشان می‌دهد، ارزیابی غرفه‌داران از تاریخ برگزاری ۵/۱ درصد خیلی بد، ۱۰/۳ درصد بد، ۱۴/۷ درصد متوسط، ۲۴/۷ درصد خوب و ۴۵/۲ درصد خیلی خوب بوده است. میانگین ارزیابی غرفه‌داران در خصوص تاریخ برگزاری ۱۶/۵۱ درصد می‌باشد به این معنی که زمان برگزاری نمایشگاه در طول ماه مبارک رمضان خوب است.

جدول ۸.۹. نظر غرفه‌داران در خصوص تاریخ برگزاری

گزینه‌ها	فراوانی	درصد فراوانی	درصد فراوانی بدون احتساب بی‌پاسخ
خیلی بد (۰ تا ۵)	۱۵	۵/۱	۵/۱
بد (۶ تا ۱۰)	۳۰	۱۰/۳	۱۰/۳
متوسط (۱۱ تا ۱۵)	۴۳	۱۴/۷	۱۴/۷
خوب (۱۶ تا ۱۸)	۷۲	۲۴/۷	۲۴/۷
خیلی خوب (۱۹ تا ۲۰)	۱۳۲	۴۵/۱	۴۵/۲
بازدید نکرده‌ام	۱	۰/۳	-
بی‌پاسخ	۲۹۳	۱۰۰	۱۰۰



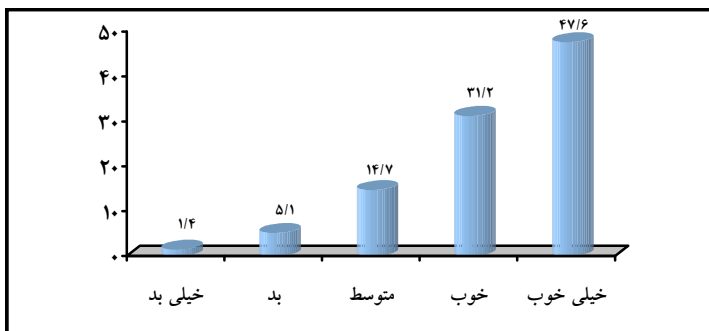
نمودار ۸.۹. نظر غرفه‌داران در خصوص تاریخ برگزاری (درصد)

۸.۱۰. مدت زمان برگزاری (حدود یک ماه)

چنانکه نتایج جدول و نمودار ۸.۱۰ نشان می‌دهد، ارزیابی غرفه‌داران از مدت زمان برگزاری ۱/۴ درصد خیلی بد، ۵/۱ درصد بد، ۱۴/۷ درصد متوسط، ۳۱/۲ درصد خوب و ۴۷/۶ درصد خیلی خوب بوده است. میانگین ارزیابی غرفه‌داران در خصوص مدت زمان برگزاری ۱۷/۵۵ درصد می‌باشد بدین معنی که مدت زمان یک ماه برای برگزاری نمایشگاه خوب است.

جدول ۸.۱۰. نظر غرفه‌داران در خصوص مدت زمان برگزاری

گزینه‌ها	فراوانی	درصد فراوانی	درصد فراوانی بدون احتساب بی‌پاسخ
خیلی بد (۰ تا ۵)	۴	۱/۴	۱/۴
بد (۶ تا ۱۰)	۱۵	۵/۱	۵/۱
متوسط (۱۱ تا ۱۵)	۴۳	۱۴/۷	۱۴/۷
خوب (۱۶ تا ۱۸)	۹۱	۳۱/۱	۳۱/۲
خیلی خوب (۱۹ تا ۲۰)	۱۳۹	۴۷/۴	۴۷/۶
بازدید نکرده‌ام	۱	۰/۳	-
بی‌پاسخ	۲۹۳	۱۰۰	۱۰۰



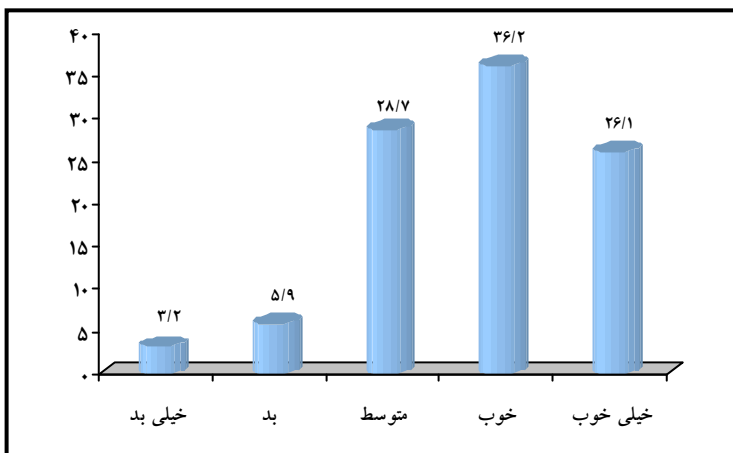
نمودار ۸.۱۰. نظر غرفه‌داران در خصوص مدت زمان برگزاری (درصد)

۸.۱۱. کیفیت محصولات هنری به نمایش درآمده برای فروش

چنانکه نتایج جدول و نمودار ۸.۱۱ نشان می‌دهد، ارزیابی غرفه‌داران از کیفیت محصولات هنری به نمایش درآمده برای فروش ۳/۲ درصد خیلی بد، ۵/۹ درصد بد، ۲۸/۷ درصد متوسط، ۳۶/۲ درصد خوب و ۲۶/۱ درصد خیلی خوب بوده است. میانگین ارزیابی غرفه‌داران در خصوص کیفیت محصولات هنری به نمایش درآمده برای فروش ۶/۱۸ درصد می‌باشد بدین معنی که غرفه‌داران کیفیت محصولات را خوب تشخیص داده‌اند.

جدول ۸.۱۱. نظر غرفه‌داران در خصوص کیفیت محصولات هنری به نمایش درآمده برای فروش

گزینه‌ها	فراوانی	درصد فراوانی	درصد فراوانی بدون احتساب بی‌پاسخ
خیلی بد (۰ تا ۵)	۶	۲	۳/۲
بد (۶ تا ۱۰)	۱۱	۳/۸	۵/۹
متوسط (۱۱ تا ۱۵)	۵۴	۱۸/۴	۲۸/۷
خوب (۱۶ تا ۱۸)	۶۸	۲۳/۲	۳۶/۲
خیلی خوب (۱۹ تا ۲۰)	۴۹	۱۶/۷	۲۶/۱
بازدید نکرده‌ام	۱۰۵	۳۵/۸	-
بی‌پاسخ	۲۹۳	۱۰۰	۱۰۰



نمودار ۸.۱۱. نظر غرفه‌داران در خصوص کیفیت محصولات هنری به نمایش درآمده برای فروش (درصد)

۸.۱۲. کیفیت کتاب‌ها و نرم‌افزارهای ارائه شده برای فروش

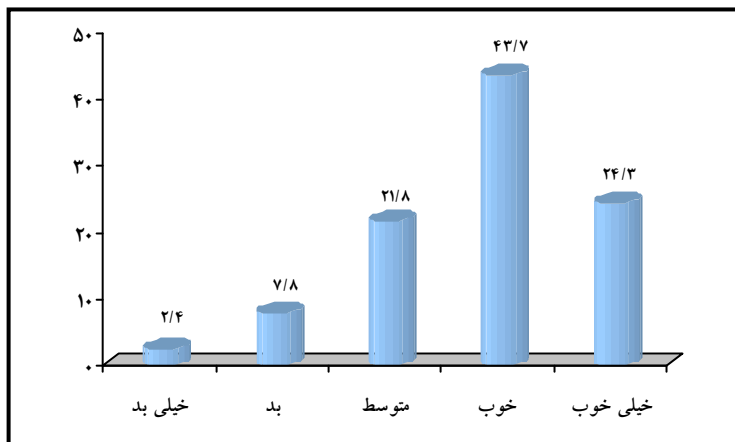
چنانکه نتایج جدول و نمودار ۸.۱۲ نشان می‌دهد، ارزیابی غرفه‌داران از کیفیت محصولات ارائه شده برای فروش ۲/۴ درصد خیلی بد، ۷/۸ درصد بد، ۲۱/۸ درصد متوسط، ۴۳/۷ درصد خوب و ۲۴/۳ درصد خیلی خوب بوده است. میانگین ارزیابی غرفه‌داران در خصوص کیفیت محصولات ارائه شده برای فروش ۱۶/۲۸ درصد می‌باشد یعنی کیفیت کتاب‌ها و نرم‌افزارها را خوب دانسته‌اند.

جدول ۸.۱۲. نظر غرفه‌داران در خصوص کیفیت نرم‌افزارهای ارائه شده برای فروش

گزینه‌ها	فراوانی	درصد فراوانی	درصد فراوانی بدون احتساب بی‌پاسخ
خیلی بد (۰ تا ۵)	۵	۱/۷	۲/۴
بد (۶ تا ۱۰)	۱۶	۵/۵	۷/۸
متوسط (۱۱ تا ۱۵)	۴۵	۱۵/۴	۲۱/۸

ادامه جدول ۸.۱۲. نظر غرفه‌داران در خصوص کیفیت نرم‌افزارهای ارائه شده برای فروش

گزینه‌ها	فراوانی	درصد فراوانی	درصد فراوانی بدون احتساب بی‌پاسخ
خوب (۱۶ تا ۱۸)	۹۰	۳۰/۷	۴۳/۷
خیلی خوب (۱۹ تا ۲۰)	۵۰	۱۷/۱	۲۴/۳
بازدید نکرده‌ام	۸۷	۲۹/۷	-
بی‌پاسخ	۲۹۳	۱۰۰	۱۰۰



نمودار ۸.۱۲. نظر غرفه‌داران در خصوص کیفیت نرم‌افزارهای ارائه شده برای فروش (درصد)

۸.۱۳. خدمات اتصال به اینترنت، شبکه و تلفن

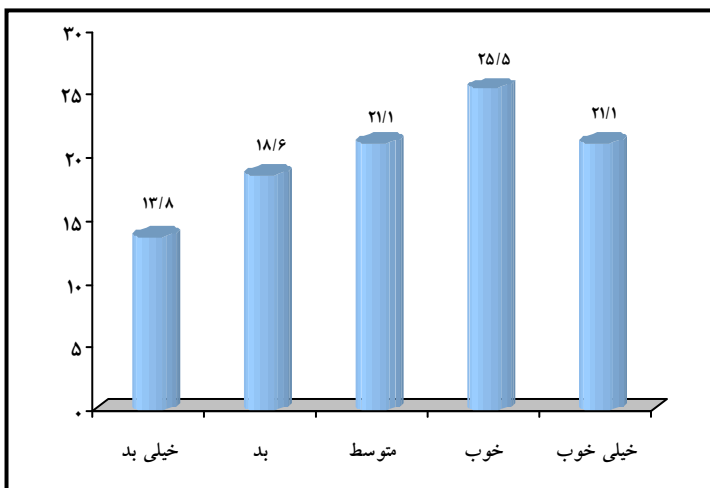
چنانکه نتایج جدول و نمودار ۸.۱۳ نشان می‌دهد، ارزیابی غرفه‌داران از خدمات اتصال به اینترنت، شبکه و تلفن ۱۳/۸ درصد خیلی بد، ۱۸/۶ درصد بد، ۲۱/۱ درصد متوسط، ۲۵/۵ درصد خوب و ۲۱/۱ درصد خیلی خوب بوده است. میانگین ارزیابی

۸۶ ■ نظرسنجی هجدهمین نمایشگاه بین‌المللی قرآن کریم

غرفه‌داران در خصوص کیفیت محصولات ارائه شده برای فروش ۱۳/۴۲ درصد یعنی متوسط می‌باشد.

جدول ۸.۱۳. نظر غرفه‌داران در خصوص خدمات اتصال به اینترنت، شبکه و تلفن

گزینه‌ها	فراوانی	درصد فراوانی	درصد فراوانی بدون احتساب بی‌پاسخ
خیلی بد (۵ تا ۰)	۳۴	۱۱/۶	۱۳/۸
بد (۶ تا ۱۰)	۴۶	۱۵/۷	۱۸/۶
متوسط (۱۱ تا ۱۵)	۵۲	۱۷/۷	۲۱/۱
خوب (۱۶ تا ۱۸)	۶۳	۲۱/۵	۲۵/۵
خیلی خوب (۱۹ تا ۲۰)	۵۲	۱۷/۷	۲۱/۱
بازدید نکرده‌ام	۴۶	۱۵/۷	-
بی‌پاسخ	۲۹۳	۱۰۰	۱۰۰



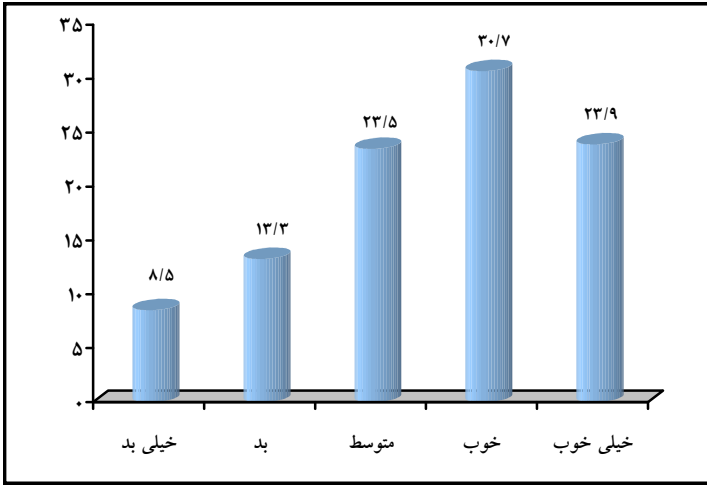
نمودار ۸.۱۳. نظر غرفه‌داران در خصوص خدمات اتصال به اینترنت، شبکه و تلفن (درصد)

۸.۱۴. سیستم برق‌رسانی و نور نمایشگاه

چنانکه نتایج جدول و نمودار ۸.۱۴ نشان می‌دهد، ارزیابی غرفه‌داران از خدمات اتصال به اینترنت، شبکه و تلفن ۸/۵ درصد خیلی بد، ۱۳/۳ درصد بد، ۲۳/۵ درصد متوسط، ۳۰/۷ درصد خوب و ۲۳/۹ درصد خیلی خوب بوده است. میانگین ارزیابی غرفه‌داران در خصوص کیفیت محصولات ارائه شده برای فروش ۱۴/۸۵ درصد به معنی متوسط می‌باشد.

جدول ۸.۱۴. نظر غرفه‌داران در خصوص سیستم برق‌رسانی و نور نمایشگاه

گزینه‌ها	فراوانی	درصد فراوانی	درصد فراوانی بدون احتساب بی‌پاسخ
خیلی بد (۰ تا ۵)	۲۵	۸/۵	۸/۵
بد (۶ تا ۱۰)	۳۹	۱۳/۳	۱۳/۳
متوسط (۱۱ تا ۱۵)	۶۹	۲۳/۵	۲۳/۵
خوب (۱۶ تا ۱۸)	۹۰	۳۰/۷	۳۰/۷
خیلی خوب (۱۹ تا ۲۰)	۷۰	۲۳/۹	۲۳/۹
بازدید نکرده‌ام	۰	۰	-
بی‌پاسخ	۲۹۳	۱۰۰	۱۰۰



نمودار ۸.۱۴. نظر غرفه‌داران در خصوص سیستم برق‌رسانی و نور نمایشگاه (درصد)

۸.۱۵. مساحت و اندازهٔ غرفهٔ شما

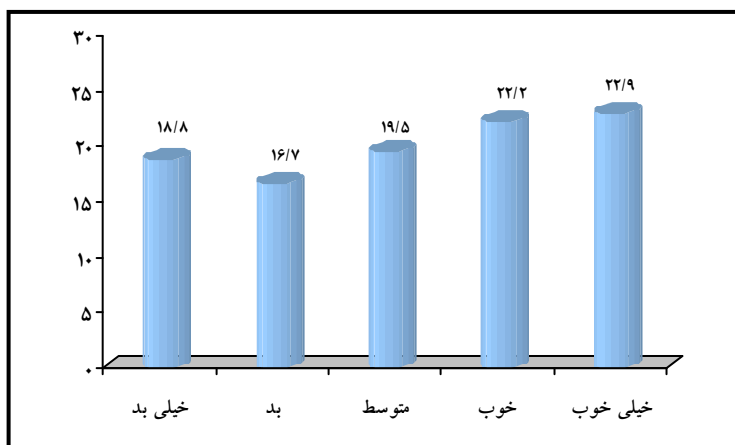
چنانکه نتایج جدول و نمودار ۸.۱۵ نشان می‌دهد، ارزیابی غرفه‌داران از مساحت و اندازهٔ غرفهٔ خود ۱۸/۸ درصد خیلی بد، ۱۶/۷ درصد بد، ۱۹/۵ درصد متوسط، ۲۲/۲ درصد خوب و ۲۳/۹ درصد خیلی خوب بوده است. میانگین ارزیابی غرفه‌داران از مساحت غرفهٔ خود ۱۳/۰۵ درصد است که در حد متوسط می‌باشد.

جدول ۸.۱۵. نظر غرفه‌داران در خصوص مساحت و اندازهٔ غرفه

گزینه‌ها	فراوانی	درصد فراوانی	درصد فراوانی بدون احتساب بی‌پاسخ
خیلی بد (۵ تا ۰)	۵۵	۱۸/۸	۱۸/۸
بد (۶ تا ۱۰)	۴۹	۱۶/۷	۱۶/۷
متوسط (۱۱ تا ۱۵)	۵۷	۱۹/۵	۱۹/۵

ادامه جدول ۸.۱۵. نظر غرفه‌داران در خصوص مساحت و اندازه غرفه

گزینه‌ها	فراوانی	درصد فراوانی	درصد فراوانی بدون احتساب بی‌پاسخ
خوب (۱۶ تا ۱۸)	۶۵	۲۲/۲	۲۲/۲
خیلی خوب (۱۹ تا ۲۰)	۶۷	۲۲/۹	۲۲/۹
بازدید نکرده‌ام	۰	۰	-
بی‌پاسخ	۲۹۳	۱۰۰	۱۰۰



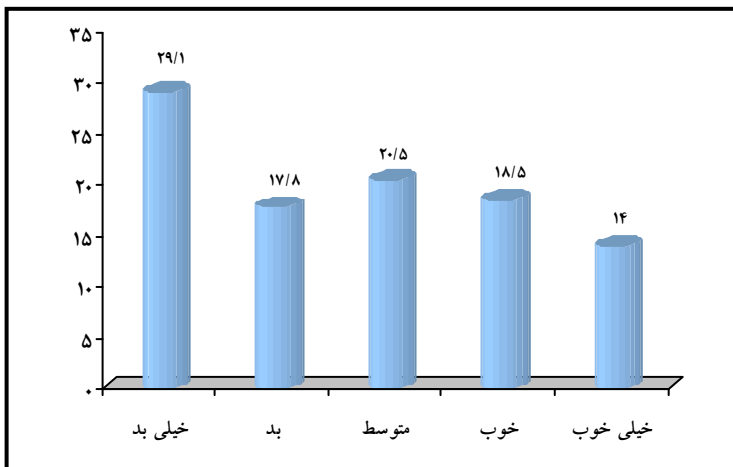
نمودار ۸.۱۵. نظر غرفه‌داران در خصوص مساحت و اندازه غرفه شان (درصد)

۸.۱۶. مکان قرار گرفتن غرفه شما در سالن

چنانکه نتایج جدول و نمودار ۸.۱۶ نشان می‌دهد، ارزیابی غرفه‌داران از مکان قرار گرفتن غرفه خود در سالن نمایشگاه ۲۹/۱ درصد خیلی بد، ۱۷/۸ درصد بد، ۲۰/۵ درصد متوسط، ۱۸/۵ درصد خوب و ۴ درصد خیلی خوب بوده است. میانگین ارزیابی غرفه‌داران در خصوص مکان قرار گرفتن غرفه خود در سالن نمایشگاه ۱۱ درصد است که در حد متوسط می‌باشد.

جدول ۸.۱۶. نظر غرفه‌داران در خصوص مکان قرار گرفتن غرفه خود در سالن نمایشگاه

گزینه‌ها	فراوانی	درصد فراوانی	درصد فراوانی بدون احتساب بی‌پاسخ
خیلی بد (۰ تا ۵)	۸۵	۲۹	۲۹/۱
بد (۶ تا ۱۰)	۵۲	۱۷/۷	۱۷/۸
متوسط (۱۱ تا ۱۵)	۶۰	۲۰/۵	۲۰/۵
خوب (۱۶ تا ۱۸)	۵۴	۱۸/۴	۱۸/۵
خیلی خوب (۱۹ تا ۲۰)	۴۱	۱۴	۱۴
بازدید نکرده‌ام	۱	۰/۳	-
بی‌پاسخ	۲۹۳	۱۰۰	۱۰۰



نمودار ۸.۱۶. نظر غرفه‌داران در خصوص مکان قرار گرفتن غرفه خود در سالن نمایشگاه

۸.۱۷. کیفیت بخش‌های علمی - پژوهشی نمایشگاه

چنانکه نتایج جدول و نمودار ۸.۱۷ نشان می‌دهد، ارزیابی غرفه‌داران از کیفیت

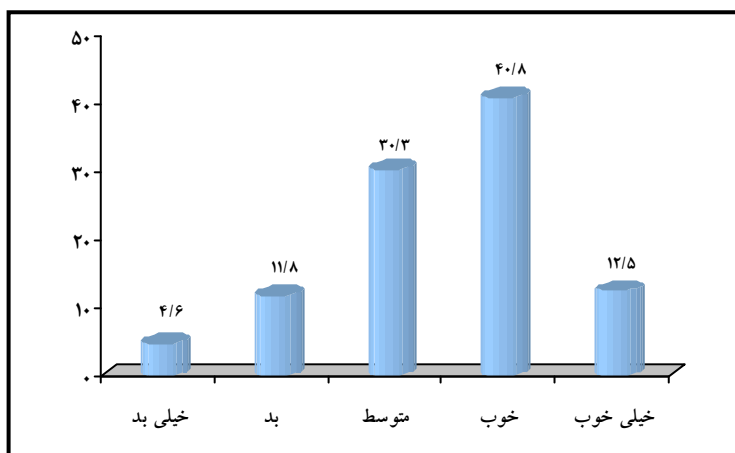
بخش‌های علمی - پژوهشی نمایشگاه ۴/۶ درصد خیلی بد، ۱۱/۸ درصد بد، ۳۰/۳ درصد

فصل اول - یافته‌های پژوهش ■ ۹۱

متوسط، ۴۰/۸ درصد خوب و ۱۲/۵ درصد خیلی خوب بوده است. میانگین ارزیابی غرفه‌داران در خصوص کیفیت بخش‌های علمی - پژوهشی نمایشگاه ۱۵/۲۰ درصد یعنی در حد متوسط می‌باشد.

جدول ۸.۱۷. نظر غرفه‌داران در خصوص کیفیت بخش‌های علمی - پژوهشی نمایشگاه

گزینه‌ها	فراوانی	درصد فراوانی	درصد فراوانی بدون احتساب بی‌پاسخ
خیلی بد (۰ تا ۵)	۷	۲/۴	۴/۶
بد (۶ تا ۱۰)	۱۸	۶/۱	۱۱/۸
متوسط (۱۱ تا ۱۵)	۴۶	۱۵/۷	۳۰/۳
خوب (۱۶ تا ۱۸)	۶۲	۲۱/۲	۴۰/۸
خیلی خوب (۱۹ تا ۲۰)	۱۹	۶/۵	۱۲/۵
بازدید نکرده‌ام	۱۴۱	۴۸/۱	-
بی‌پاسخ	۲۹۳	۱۰۰	۱۰۰



نمودار ۸.۱۷. نظر غرفه‌داران در خصوص کیفیت بخش‌های علمی - پژوهشی نمایشگاه

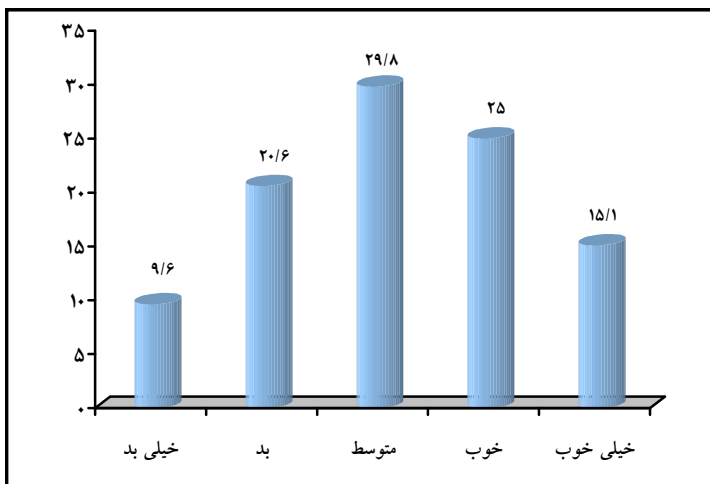
۸.۱۸. جذابیت نمایشگاه برای نوجوانان و جوانان

چنانکه نتایج جدول و نمودار ۸.۱۸ نشان می‌دهد، ارزیابی غرفه‌داران از جذابیت نمایشگاه برای نوجوانان و جوانان ۹/۶ درصد خیلی بد، ۲۰/۶ درصد بد، ۲۹/۸ درصد متوسط، ۲۵ درصد خوب و ۱۵/۱ درصد خیلی خوب بوده است. میانگین ارزیابی غرفه‌داران در خصوص جذابیت نمایشگاه برای نوجوانان و جوانان ۱۳/۶۱ درصد یعنی در حد متوسط می‌باشد.

جدول ۸.۱۸. نظر غرفه‌داران در خصوص جذابیت نمایشگاه

برای نوجوانان و جوانان

گزینه‌ها	فراوانی	درصد فراوانی	درصد فراوانی بدون احتساب بی‌پاسخ
خیلی بد (۵ تا ۰)	۲۶	۸/۹	۹/۶
بد (۶ تا ۱۰)	۵۶	۱۹/۱	۲۰/۶
متوسط (۱۱ تا ۱۵)	۸۱	۲۷/۶	۲۹/۸
خوب (۱۶ تا ۱۸)	۶۸	۲۳/۲	۲۵
خیلی خوب (۱۹ تا ۲۰)	۴۱	۱۴	۱۵/۱
بازدید نکرده‌ام	۲۱	۷/۲	-
بی‌پاسخ	۲۹۳	۱۰۰	۱۰۰



نمودار ۱۸.۸. نظر غرفه‌داران در خصوص جذابیت نمایشگاه برای نوجوانان و جوانان (درصد)

۱۹.۸. کیفیت برگزاری نماز جماعت

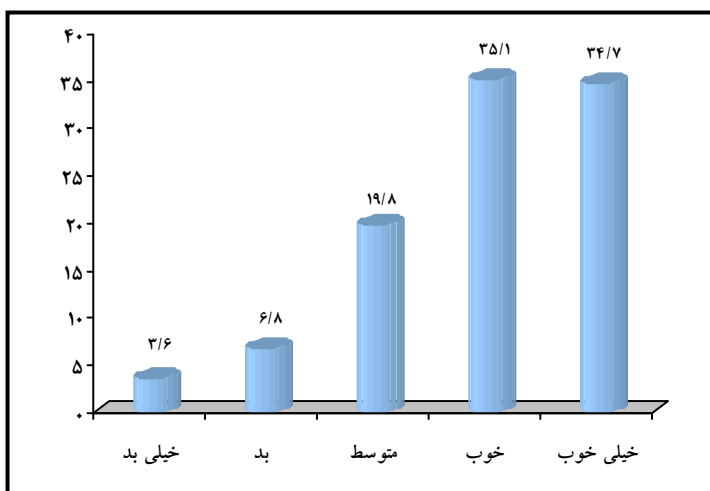
چنانکه نتایج جدول و نمودار ۱۹.۸ نشان می‌دهد، ارزیابی غرفه‌داران از کیفیت برگزاری نماز جماعت ۳۶/۶ درصد خیلی بد، ۶۷/۸ درصد بد، ۱۹/۸ درصد متوسط، ۳۵/۱ درصد خوب و ۳۴/۷ درصد خیلی خوب بوده است. میانگین ارزیابی غرفه‌داران در خصوص کیفیت برگزاری نماز جماعت ۱۶/۵۰ درصد یعنی خوب می‌باشد.

جدول ۱۹.۸. نظر غرفه‌داران در خصوص کیفیت برگزاری نماز جماعت

گزینه‌ها	فراوانی	درصد فراوانی	درصد فراوانی بدون احتساب بی‌پاسخ
خیلی بد (۰ تا ۵)	۸	۲/۷	۳/۶
بد (۶ تا ۱۰)	۱۵	۵/۱	۶/۸
متوسط (۱۱ تا ۱۵)	۴۴	۱۵	۱۹/۸

ادامه جدول ۱۹. ۸. نظر غرفه‌داران در خصوص کیفیت برگزاری نماز جماعت

گزینه‌ها	فراوانی	درصد فراوانی	درصد فراوانی بدون احتساب بی‌پاسخ
خوب (۱۶ تا ۱۸)	۷۸	۲۶/۶	۳۵/۱
خیلی خوب (۱۹ تا ۲۰)	۷۷	۲۶/۳	۳۴/۷
بازدید نکرده‌ام	۷۱	۲۴/۲	-
بی‌پاسخ	۲۹۳	۱۰۰	۱۰۰



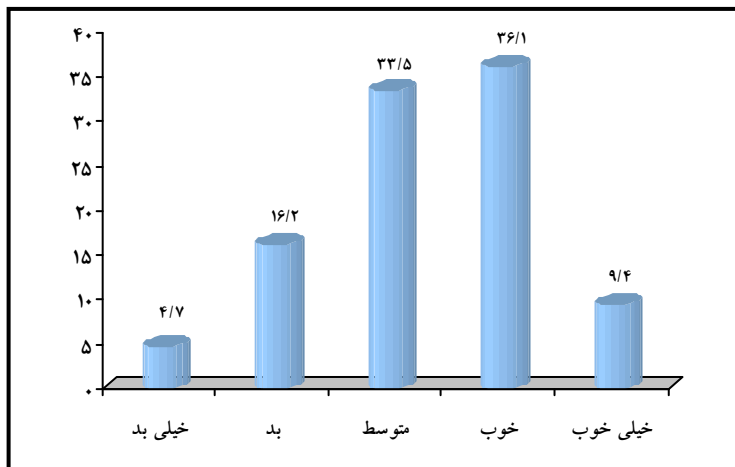
نمودار ۱۹. ۸. نظر غرفه‌داران در خصوص کیفیت برگزاری نماز جماعت (درصد)

۸.۲۰. کیفیت بخش‌های جنبی

چنانکه نتایج جدول و نمودار ۲۰. ۸. نشان می‌دهد، ارزیابی غرفه‌داران از کیفیت برنامه‌های بخش‌های جنبی ۴/۷ درصد خیلی بد، ۱۶/۲ درصد بد، ۳۳/۵ درصد متوسط، ۳۶/۱ درصد خوب و ۹/۴ درصد خیلی خوب بوده است. میانگین ارزیابی پاسخگویان در خصوص کیفیت برنامه‌های بخش‌های جنبی ۴/۵۰ درصد یعنی متوسط می‌باشد.

جدول ۸.۲۰. نظر غرفه‌داران در خصوص کیفیت برنامه‌های بخش‌های جنبی

گزینه‌ها	فراوانی	درصد فراوانی	درصد فراوانی بدون احتساب بی‌پاسخ
خیلی بد (۵ تا ۰)	۹	۳/۱	۴/۷
بد (۶ تا ۱۰)	۳۱	۱۰/۶	۱۶/۲
متوسط (۱۱ تا ۱۵)	۶۴	۲۱/۸	۳۳/۵
خوب (۱۶ تا ۱۸)	۶۹	۲۳/۵	۳۶/۱
خیلی خوب (۱۹ تا ۲۰)	۱۸	۶/۱	۹/۴
بازدید نکرده‌ام	۱۰۲	۳۴/۸	-
بی‌پاسخ	۲۹۳	۱۰۰	۱۰۰



نمودار ۸.۲۰. نظر غرفه‌داران در خصوص کیفیت برنامه‌های بخش‌های جنبی (درصد)

۸.۲۱. نحوه توزیع افطاری

چنانکه نتایج جدول و نمودار ۸.۲۱ نشان می‌دهد، ارزیابی غرفه‌داران از نحوه

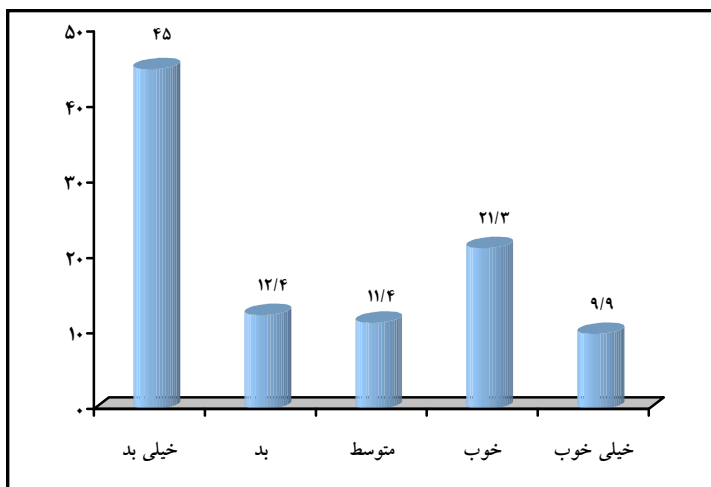
توزیع افطاری ۴۵ درصد خیلی بد، ۲/۴ درصد بد، ۱/۴ درصد متوسط، ۲۱/۳ درصد

۹۶ ■ نظرسنجی هجدهمین نمایشگاه بین‌المللی قرآن کریم

خوب و ۹/۹ درصد خیلی خوب بوده است. میانگین ارزیابی غرفه‌داران در خصوص نحوه توزیع افطاری ۸/۶۴ درصد یعنی بد می‌باشد.

جدول ۸.۲۱. نظر غرفه‌داران در خصوص نحوه توزیع افطاری

گزینه‌ها	فراوانی	درصد فراوانی	درصد فراوانی بدون احتساب بی‌پاسخ
خیلی بد (۵ تا ۰)	۹۱	۳۱/۱	۴۵
بد (۶ تا ۱۰)	۲۵	۸/۵	۱۲/۴
متوسط (۱۱ تا ۱۵)	۲۳	۷/۸	۱۱/۴
خوب (۱۶ تا ۱۸)	۴۳	۱۴/۷	۲۱/۳
خیلی خوب (۱۹ تا ۲۰)	۲۰	۶/۸	۹/۹
بازدید نکرده‌ام	۹۱	۳۱/۱	-
بی‌پاسخ	۲۹۳	۱۰۰	۱۰۰



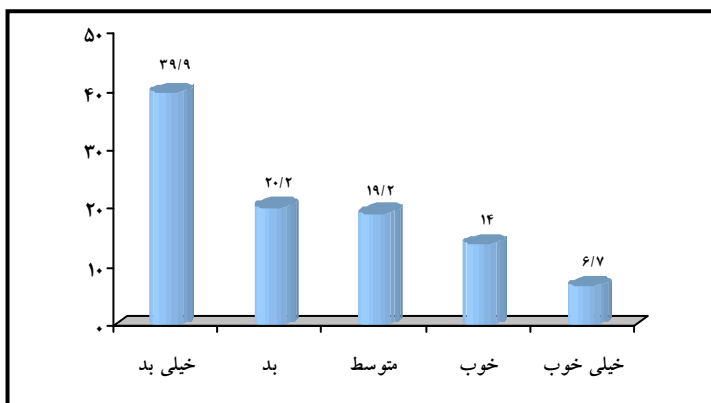
نمودار ۸.۲۱. نظر غرفه‌داران در خصوص نحوه توزیع افطاری (درصد)

۸.۲۲. کیفیت غذای افطار توزیع شده

چنانکه نتایج جدول و نمودار ۸.۲۲ نشان می‌دهد، ارزیابی غرفه‌داران از کیفیت غذای افطار توزیع شده ۳۹/۹ درصد خیلی بد، ۲۰/۲ درصد بد، ۱۹/۲ درصد متوسط، ۱۴ درصد خوب و ۶/۷ درصد خیلی خوب بوده است. میانگین ارزیابی غرفه‌داران در خصوص کیفیت غذای افطار توزیع شده ۸/۶۸ درصد یعنی بد می‌باشد.

جدول ۸.۲۲. نظر غرفه‌داران در خصوص کیفیت غذای افطار توزیع شده

گزینه‌ها	فراوانی	درصد فراوانی	درصد فراوانی بدون احتساب بی‌پاسخ
خیلی بد (۰ تا ۵)	۷۷	۲۶/۳	۳۹/۹
بد (۶ تا ۱۰)	۳۹	۱۳/۳	۲۰/۲
متوسط (۱۱ تا ۱۵)	۳۷	۱۲/۶	۱۹/۲
خوب (۱۶ تا ۱۸)	۲۷	۹/۲	۱۴
خیلی خوب (۱۹ تا ۲۰)	۱۳	۴/۴	۶/۷
بازدید نکرده‌ام	۱۰۰	۳۴/۱	-
بی‌پاسخ	۲۹۳	۱۰۰	۱۰۰



نمودار ۸.۲۲. نظر غرفه‌داران در خصوص کیفیت غذای افطار توزیع شده (درصد)

۸.۲۳. مقایسه میانگین‌های ارزیابی غرفه‌داران از ارائه خدمات در برگزاری نمایشگاه

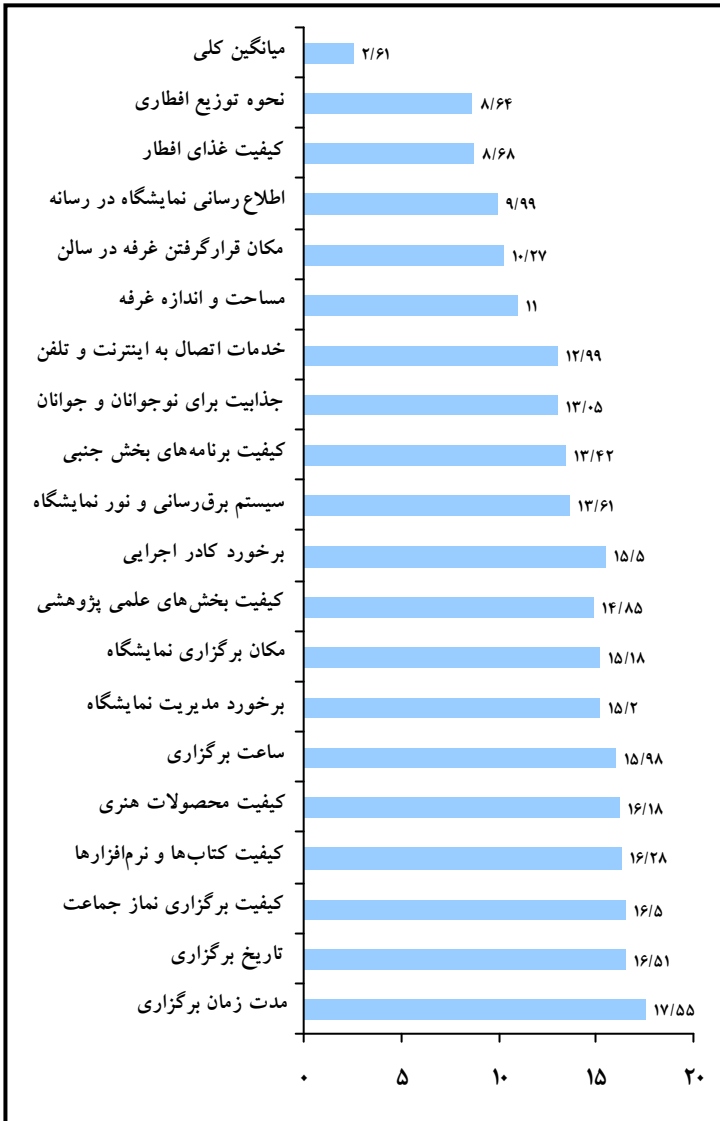
بیشترین میانگین، برای «مدت زمان برگزاری نمایشگاه» بوده است (۱۷/۵۵) و کمترین «میزان رضایت از کیفیت غذای افطار توزیع شده» (با میانگین ۸/۶۸ درصد) و «نحوه توزیع آن» (با میانگین ۸/۶۴ درصد) بوده است، میانگین کلی ارزیابی غرفه‌داران از نمایشگاه نیز ۱۳/۶۱ درصد می باشد که این مقدار در رده متوسط قرار می‌گیرد.

جدول ۸.۲۳. مقایسه میانگین نمرات پاسخگویان در خصوص نمایشگاه بین‌المللی قرآن در سال ۱۳۸۹ (درصد)

میانگین	موارد
۱۷/۵۵	مدت زمان برگزاری (حدود یک ماه)
۱۶/۵۱	تاریخ برگزاری (در ماه مبارک رمضان)
۱۶/۵۰	کیفیت برگزاری نماز جماعت
۱۶/۲۸	کیفیت کتاب‌ها و نرم‌افزارهای ارائه شده برای فروش
۱۶/۱۸	کیفیت محصولات هنری به نمایش درآمده برای فروش
۱۵/۹۸	ساعت برگزاری (۲۴ - ۱۷)
۱۵/۷۷	برخورد مدیریت نمایشگاه
۱۵/۵۴	مکان برگزاری نمایشگاه
۱۵/۲	کیفیت بخش‌های علمی - پژوهشی نمایشگاه
۱۵/۱۸	برخورد کادر اجرایی نمایشگاه
۱۴/۸۵	سیستم برق‌رسانی و نور نمایشگاه

ادامه جدول ۲۳.۸. مقایسه میانگین نمرات پاسخگویان در خصوص نمایشگاه
بین‌المللی قرآن در سال ۱۳۸۹ (درصد)

میانگین	موارد
۱۴/۵	کیفیت برنامه‌های بخش‌های جنبی
۱۳/۶۱	جذابیت نمایشگاه برای نوجوانان و جوانان
۱۳/۴۲	خدمات اتصال به اینترنت، شبکه و تلفن
۱۳/۰۵	مساحت و اندازه‌ی غرفه‌ی شما
۱۲/۹۹	رفت و آمد به نمایشگاه
۱۱	مکان قرار گرفتن غرفه‌ی شما در سالن
۱۰/۲۷	وضعیت بهداشتی و تهویه‌ی سالن‌ها
۹/۹۹	نحوه‌ی اطلاع‌رسانی درباره‌ی نمایشگاه در رسانه‌ها
۸/۶۸	کیفیت غذای افطار توزیع شده
۸/۶۴	نحوه‌ی توزیع افطاری
۷/۸۹	نحوه‌ی اطلاع‌رسانی در نمایشگاه (توزیع نقشه‌ی راهنما و ایجاد مراکز اطلاع‌رسانی)
۱۳/۶۱	میانگین کلی



نمودار ۲۳.۸ مقایسه میانگین نمرات پاسخگویان در خصوص نمایشگاه

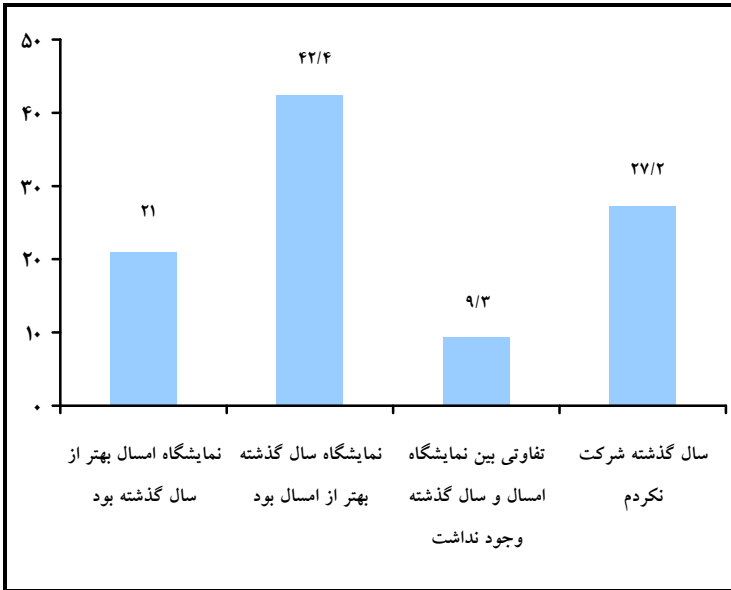
بین‌المللی قرآن در سال ۱۳۸۹ (درصد)

۹. در مجموع، نمایشگاه قرآن امسال را در مقایسه با سال گذشته چگونه ارزیابی می‌کنید؟

نتایج جدول و نمودار ۹ نشان می‌دهد، ۲۱ درصد غرفه‌داران عنوان کرده‌اند که نمایشگاه امسال بهتر از سال گذشته بوده است، ۴۲/۴ درصد مطرح کرده‌اند نمایشگاه سال گذشته، بهتر از امسال بوده است، ۹/۳ درصد بیان داشته‌اند تفاوتی بین نمایشگاه امسال و سال گذشته وجود نداشت و ۲۷/۲ درصد نیز در نمایشگاه سال گذشته شرکت نکرده‌اند.

جدول ۹. ارزیابی پاسخگویان در خصوص نمایشگاه قرآن امسال در مقایسه با سال گذشته

پاسخ‌ها	فراوانی	درصد فراوانی	درصد فراوانی بدون احتساب بی‌پاسخ
نمایشگاه امسال بهتر از سال گذشته بود	۶۱	۲۰/۸	۲۱
نمایشگاه سال گذشته بهتر از امسال بود	۱۲۳	۴۲	۴۲/۴
تفاوتی بین نمایشگاه امسال و سال گذشته وجود نداشت	۲۷	۹/۳	۹/۳
سال گذشته شرکت نکردم	۷۹	۲۷	۲۷/۲
بی‌پاسخ	۳	۱	-
جمع	۲۹۳	۱۰۰	۱۰۰



نمودار ۹. ارزیابی پاسخگویان در خصوص نمایشگاه قرآن امسال در مقایسه با سال گذشته (درصد)

۱۰. آیا تمایلی به حضور در نمایشگاه در سال‌های آینده دارید؟

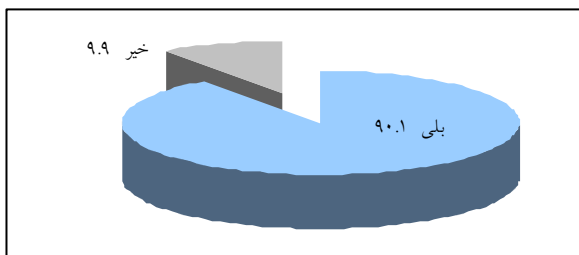
نتایج جدول و نمودار ۱۰ نشان می‌دهد، ۹۰/۱ درصد غرفه‌داران به حضور در نمایشگاه در سال‌های آینده تمایل دارند و در مقابل ۹/۹ درصد پاسخ خیر به این سؤال داده‌اند.

جدول ۱۰. تمایل پاسخگویان به جهت حضور در نمایشگاه در سال‌های آینده

پاسخها	فراوانی	درصد فراوانی	درصد فراوانی بدون احتساب بی‌پاسخ
بلی	۲۵۵	۸۷	۹۰/۱
خیر	۲۸	۹/۶	۹/۹

ادامه جدول ۱۰. تمایل پاسخگویان به جهت حضور در نمایشگاه در سال‌های آینده

پاسخ‌ها	فراوانی	درصد فراوانی	درصد فراوانی بدون احتساب بی‌پاسخ
بی‌پاسخ	۱۰	۳/۴	-
جمع	۲۹۳	۱۰۰	۱۰۰



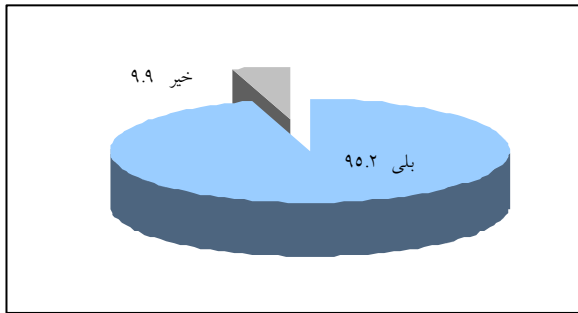
نمودار ۱۰. تمایل پاسخگویان به جهت حضور در نمایشگاه در سال‌های آینده (درصد)

۱۱. آیا بازدید از نمایشگاه را به دیگران توصیه می‌کنید؟

نتایج جدول و نمودار ۱۱ نشان می‌دهد، ۹۵/۲ درصد پاسخگویان بازدید از نمایشگاه را به دیگران توصیه می‌کنند و در مقابل ۴/۸ درصد نسبت به این سؤال پاسخ منفی داده‌اند و گزینه خیر را انتخاب کرده‌اند.

جدول ۱۱. توصیه بازدید از نمایشگاه به دیگران توسط پاسخگویان

پاسخ‌ها	فراوانی	درصد فراوانی	درصد فراوانی بدون احتساب بی‌پاسخ
بلی	۲۷۹	۹۵/۲	۹۵/۲
خیر	۱۴	۴/۸	۴/۸
بی‌پاسخ	۰	۰	۰
جمع	۲۹۳	۱۰۰	۱۰۰



نمودار ۱۱. توصیه‌ی بازدید از نمایشگاه به دیگران توسط پاسخگویان (درصد)

۱۲. چه پیشنهادهایی برای بهتر برگزار شدن نمایشگاه بین‌المللی قرآن می‌توانید ارائه بدهید؟ (سؤال باز)

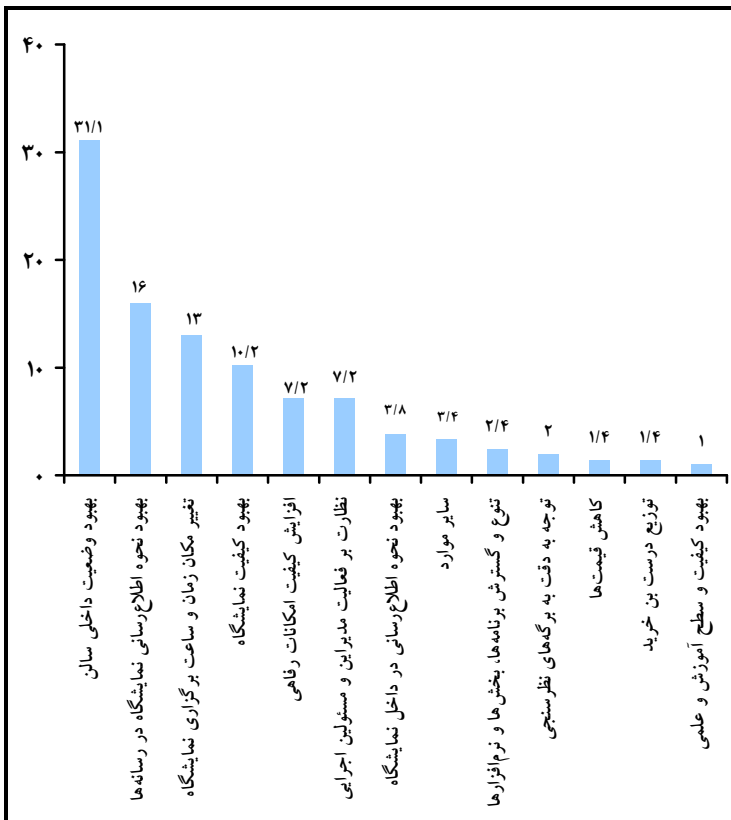
برای بهتر برگزار شدن نمایشگاه ۳۱/۱ درصد بهبود وضعیت داخلی سالن (فضای داخلی سالن، غرفه‌ها، نور، سیستم صوتی، تهویه، وجود وسایل سرمایشی، راهروها و ...) را خواستار بوده‌اند، همچنین ۱۶ درصد آنان بهبود نحوه‌ی اطلاع‌رسانی در رسانه‌ها و توجه به بین‌المللی بودن نمایشگاه و عدم حضور کشورهای مختلف در نمایشگاه را ذکر نموده‌اند. تغییر مکان، زمان و ساعت برگزاری، بهبود کیفیت نمایشگاه (در پاسخگویی به امور غرفه‌ها، رعایت انصاف و عدالت در تقسیم غرفه‌ها، ارائه‌ی شرایط یکسان برای همه و دوری از پارتی‌بازی و...) و همچنین افزایش کیفیت امکانات رفاهی شامل مواردی چون بهبود کیفیت افسطاری، استراحتگاه، سرویس بهداشتی، پارکینگ، انبار، سرویس رفت و آمد، نظافت و بهداشت، اینترنت، استفاده از سیستم‌های GPRS و نظارت بر فعالیت مدیران و مسئولان اجرایی (مدیریت متخصص و با تجربه، برخورد مناسب عوامل اجرایی) عوامل مؤثر دیگر در افزایش رضایت غرفه‌داران می‌باشد.

جدول ۱۲. پیشنهادات پاسخگویان برای بهتر برگزار شدن
نمایشگاه بین‌المللی قرآن کریم

پیشنهادات	فراوانی	درصد فراوانی	درصد فراوانی بدون احتساب بی‌پاسخ
بهبود وضعیت داخلی سالن (فضای داخلی سالن، غرفه‌ها، نور، سیستم صوتی، تهویه، وجود وسایل سرمایشی، راهروها و ...)	۹۱	۳۱/۱	۳۱/۱
بهبود نحوه اطلاع‌رسانی نمایشگاه در رسانه‌ها (توجه به بین‌المللی بودن این نمایشگاه و عدم حضور کشورهای مختلف در آن)	۴۷	۱۶	۱۶
تغییر مکان، زمان و ساعت برگزاری نمایشگاه	۳۸	۱۳	۱۳
بهبود کیفیت نمایشگاه (پاسخگویی به امور غرفه‌ها، رعایت انصاف و عدالت در تقسیم غرفه‌ها، ارائه شرایط یکسان برای همه و دوری از پارتی بازی و...)	۳۰	۱۰/۲	۱۰/۲
افزایش کیفیت امکانات رفاهی (افطاری، استراحتگاه، دستشویی، پارکینگ، انبار، سرویس رفت و آمد، نظافت و بهداشت، اینترنت، استفاده از سیستم‌های (GPRS)	۲۱	۷/۲	۷/۲
نظارت بر فعالیت مدیران و مسئولان اجرایی (مدیریت متخصص و با تجربه، برخورد مناسب عوامل اجرایی)	۲۱	۷/۲	۷/۲
بهبود نحوه اطلاع‌رسانی در داخل نمایشگاه (بالا تر بردن تعداد راهنماها و تابلوها و نقشه داخلی نمایشگاه)	۱۱	۳/۸	۳/۸
سایر موارد (رعایت پوشش اسلامی، واگذاری نمایشگاه به بخش خصوصی)	۱۰	۳/۴	۳/۴

ادامه جدول ۱۲. پیشنهادات پاسخگویان برای بهتر برگزار شدن
نمایشگاه بین‌المللی قرآن کریم

درصد فراوانی بدون احتساب بی‌پاسخ	درصد فراوانی	فراوانی	پیشنهادات
۲/۴	۲/۴	۷	تنوع و گسترش برنامه‌ها، بخش‌ها و نرم‌افزارها (محوطه بازی و نقاشی برای کودکان، اجرای نمایش‌های متنوع، مشاوره، دفاع مقدس، اختصاصی خواهران)
۲	۲	۶	توجه و دقت به برگه‌های نظرسنجی (مورد بررسی قرار دادن برگه‌های نظرسنجی و لحاظ نمودن آن در سال‌های آینده)
۱/۴	۱/۴	۴	کاهش قیمت‌ها (کرایه غرفه‌ها، محصولات هنری، قرآن و نهج البلاغه و...)
۱/۴	۱/۴	۴	توزیع درست بن خرید (تقسیم بن بین مردم نه مؤسسات، توزیع به صورت کارت الکترونیکی، جلوگیری از خرید و فروش بن‌ها به صورت آزاد)
۱	۱	۳	بهبود کیفیت و سطح آموزشی و علمی (حضور متخصص قرآنی در نمایشگاه و پاسخگویی به شبهات دینی، مناظرات علمی و دینی و...)
-	۰	۰	بی‌پاسخ
۱۰۰	۱۰۰	۲۹۳	جمع



نمودار ۱۲. پیشنهادات پاسخگویان برای بهتر برگزار شدن نمایشگاه

بین‌المللی قرآن کریم (درصد)

۱۳. اصالت خانوادگی شما به کدام استان ایران باز می‌گردد؟

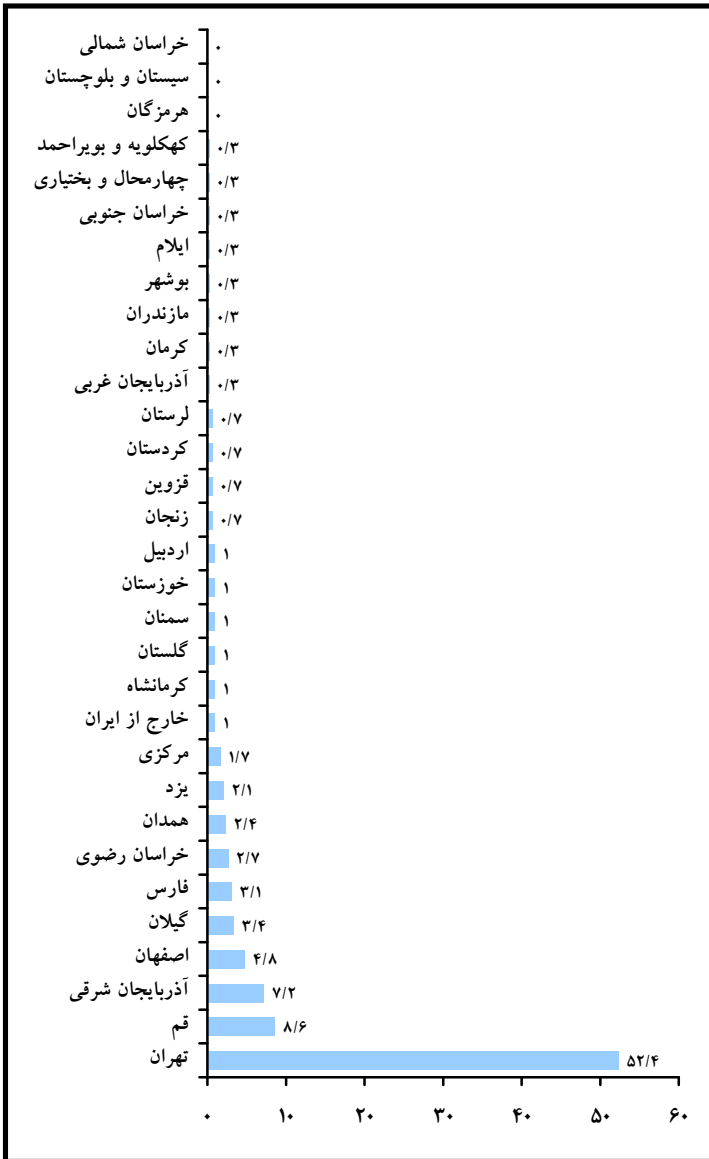
در این سؤال که اصالت خانوادگی نمونه آماری مورد پرسش قرار گرفته است، بیشترین درصد از استان تهران با ۵۲/۴ درصد می‌باشد. پس از آن استان قم با ۸/۶ درصد فراوانی قرار دارد.

جدول ۱۳. اصالت خانوادگی پاسخگویان به تفکیک استان

درصد فراوانی بدون احتساب بی‌پاسخ	درصد فراوانی	فراوانی	استان
۵۲/۴	۵۲/۲	۱۵۳	تهران
۸/۶	۸/۵	۲۵	قم
۷/۲	۷/۲	۲۱	آذربایجان شرقی
۴/۸	۴/۸	۱۴	اصفهان
۳/۴	۳/۴	۱۰	گیلان
۳/۱	۳/۱	۹	فارس
۲/۷	۲/۷	۸	خراسان رضوی
۲/۴	۲/۴	۷	همدان
۲/۱	۲	۶	یزد
۱/۷	۱/۷	۵	مرکزی
۱	۱	۳	خارج از ایران
۱	۱	۳	کرمانشاه
۱	۱	۳	گلستان
۱	۱	۳	سمنان
۱	۱	۳	خوزستان
۱	۱	۳	اردبیل
۰/۷	۰/۷	۲	زنجان

ادامه جدول ۱۳. اصالت خانوادگی پاسخگویان به تفکیک استان

درصد فراوانی بدون احتساب بی‌پاسخ	درصد فراوانی	فراوانی	استان
۰/۷	۰/۷	۲	قزوین
۰/۷	۰/۷	۲	کردستان
۰/۷	۰/۷	۲	لرستان
۰/۳	۰/۳	۱	آذربایجان غربی
۰/۳	۰/۳	۱	کرمان
۰/۳	۰/۳	۱	مازندران
۰/۳	۰/۳	۱	بوشهر
۰/۳	۰/۳	۱	ایلام
۰/۳	۰/۳	۱	خراسان جنوبی
۰/۳	۰/۳	۱	چهارمحال و بختیاری
۰/۳	۰/۳	۱	کهکلوپه و بویراحمد
۰	۰	۰	هرمزگان
۰	۰	۰	سیستان و بلوچستان
۰	۰	۰	خراسان شمالی
-	۰/۳	۱	بی‌پاسخ
۱۰۰	۱۰۰	۲۹۳	جمع



نمودار ۱۳. اصالت خانوادگی پاسخگویان به تفکیک استان (درصد)

۱۴. چند سال است که شما ساکن شهر محل سکونت خود هستید؟

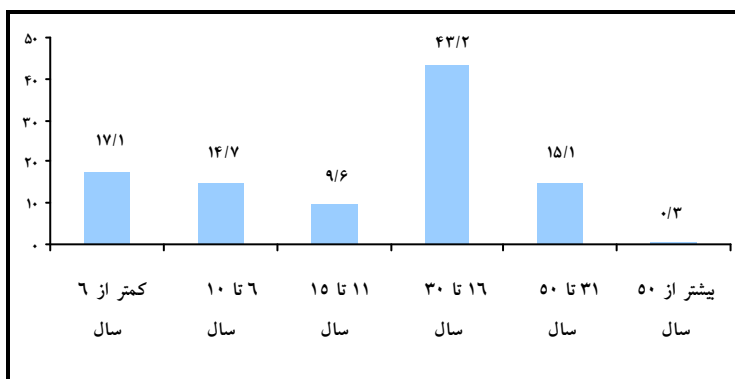
چنانکه در جدول و نمودار ۱۴ ملاحظه می‌گردد، بیشترین درصد پاسخگویان

(۴۳/۲ درصد) ۱۶ تا ۳۰ سال ساکن شهر محل سکونت خود بوده‌اند. میانگین

سال‌های اقامت غرفه‌داران در محل سکونت‌شان ۱۹ سال می‌باشد.

جدول ۱۴. مدت زمان سکونت در محل

مدت زمان	فراوانی	درصد فراوانی	درصد فراوانی بدون احتساب بی‌پاسخ
کمتر از ۶ سال	۵۰	۱۷/۱	۱۷/۱
۶ تا ۱۰ سال	۴۳	۱۴/۷	۱۴/۷
۱۱ تا ۱۵ سال	۲۸	۹/۶	۹/۶
۱۶ تا ۳۰ سال	۱۲۶	۴۳	۴۳/۲
۳۱ تا ۵۰ سال	۴۴	۱۵	۱۵/۱
بیش از ۵۰ سال	۱	۰/۳	۰/۳
بی‌پاسخ	۱	۰/۳	-
جمع	۲۹۳	۱۰۰	۱۰۰



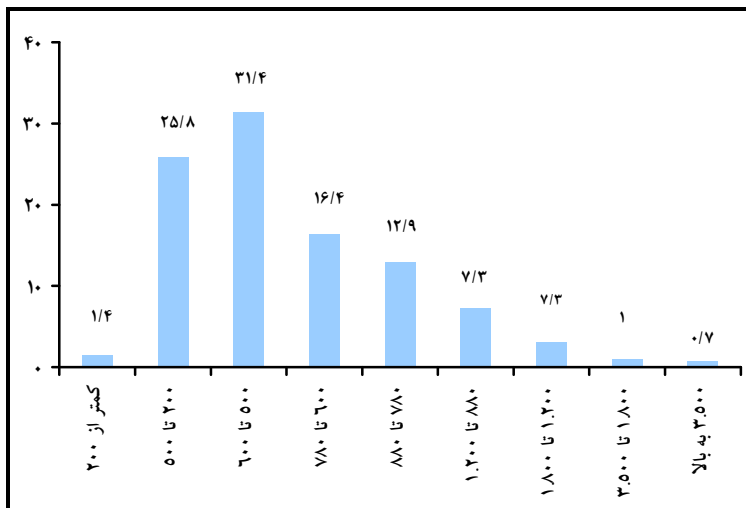
نمودار ۱۴. مدت زمان سکونت در محل (درصد)

۱۵. حدود هزینه خانواده بر حسب هزار تومان در ماه

چنانکه در جدول و نمودار ۱۵ ملاحظه می‌گردد، بیشترین درصد پاسخگویان (۳۱/۴ درصد) هزینه خانواده را ۵۰۰ تا ۶۰۰ هزار تومان عنوان کرده‌اند. پس از آن بیشترین فراوانی برای هزینه بین ۲۰۰ تا ۵۰۰ هزار تومان در ماه است که مربوط به ۲۵/۸ غرفه‌داران بوده است. در مجموع، می‌توان گفت هزینه ماهیانه حدود سه چهارم از غرفه‌داران، در محدوده ۲۰۰ تا ۸۰۰ هزار تومان قرار می‌گیرد.

جدول ۱۵. حدود هزینه خانواده بر حسب هزار تومان در ماه

درصد فراوانی بدون احتساب بی‌پاسخ	درصد فراوانی	فراوانی	حدود هزینه
۱/۴	۱/۴	۴	کمتر از ۲۰۰
۲۵/۸	۲۵/۳	۷۴	۲۰۰ تا ۵۰۰
۳۱/۴	۳۰/۷	۹۰	۵۰۰ تا ۶۰۰
۱۶/۴	۱۶	۴۷	۶۰۰ تا ۷۸۰
۱۲/۹	۱۲/۶	۳۷	۷۸۰ تا ۸۸۰
۷/۳	۷/۲	۲۱	۸۸۰ تا ۱۰۲
۳/۱	۳/۱	۹	۱۰۲ تا ۱۸
۱	۱	۳	۱۸ تا ۳۵
۰/۷	۰/۷	۲	۳۵ به بالا
-	۲	۶	بی‌پاسخ
۱۰۰	۱۰۰	۲۹۳	جمع



نمودار ۱۵. حدود هزینه خانواده بر حسب هزار تومان در ماه (درصد)

فصل دوم

سیمای پاسخگویان

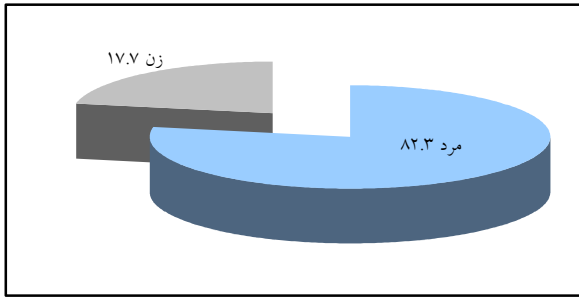
سیمای پاسخگویان

جنس

چنانکه از نمودار و جدول ۱۶ ملاحظه می‌گردد، ۸۲/۳ درصد غرفه‌داران مرد و ۱۷/۷ درصد زن می‌باشند.

جدول ۱۶. توزیع پاسخگویان بر حسب جنس

جنس	فراوانی	درصد فراوانی
مرد	۲۴۱	۸۲/۳
زن	۵۲	۱۷/۷
جمع	۲۹۳	۱۰۰



نمودار ۱۶. توزیع پاسخگویان بر حسب جنس (درصد)

سن

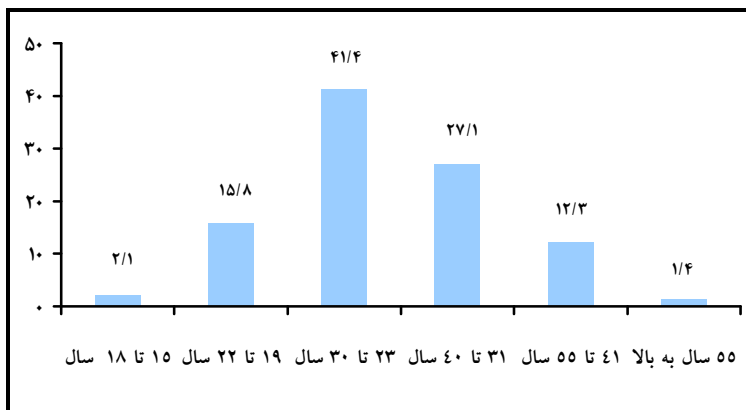
چنانکه در جدول و نمودار ۱۷ مشاهده می‌گردد، بیشترین گروه پاسخگویان در گروه سنی ۲۳ تا ۳۰ سال می‌باشند که ۴۱/۴ درصد از فراوانی را به خود اختصاص داده و کمترین گروه سنی ۵۵ سال به بالا می‌باشد با ۱/۴ درصد فراوانی، سه گروه سنی ۳۱ الی ۴۰ سال، ۱۹ الی ۲۲ سال، ۴۱ الی ۵۰ سال و ۱۵ الی ۱۸ سال هر یک به ترتیب ۲۷/۱ درصد، ۱۵/۸ درصد و ۱۲/۳ درصد از جامعه آماری نظرسنجی حاضر را به خود اختصاص داده‌اند. ۵۷/۲ درصد غرفه‌داران بین سنین ۱۹ تا ۳۰ سال قرار دارند و میانگین سن غرفه‌داران پاسخگو ۳۰ سال می‌باشد که این نشان می‌دهد، کمتر، از افراد با سن بالا و دارای تجربه در غرفه‌ها استفاده شده است.

جدول ۱۷. توزیع پاسخگویان بر حسب سن

گروه سنی	فراوانی	درصد فراوانی	درصد فراوانی بدون احتساب بی‌پاسخ
۱۵ تا ۱۸ سال	۶	۲	۲/۱
۱۹ تا ۲۲ سال	۴۶	۱۵/۷	۱۵/۸
۲۳ تا ۳۰ سال	۱۲۱	۴۱/۳	۴۱/۴
۳۱ تا ۴۰ سال	۷۹	۲۷	۲۷/۱

ادامه جدول ۱۷. توزیع پاسخگویان بر حسب سن

گروه سنی	فراوانی	درصد فراوانی	درصد فراوانی بدون احتساب بی پاسخ
۴۱ تا ۵۵ سال	۳۶	۱۲/۳	۱۲/۳
۵۵ سال به بالا	۴	۱/۴	۱/۴
بی پاسخ	۱	۰/۳	-
جمع	۲۹۳	۱۰۰	۱۰۰



نمودار ۱۷. توزیع پاسخگویان بر حسب سن (درصد)

وضعیت تأهل

همانطور که در جدول و نمودار ۱۸ نمایان است، ۵۵/۶ درصد از پاسخگویان

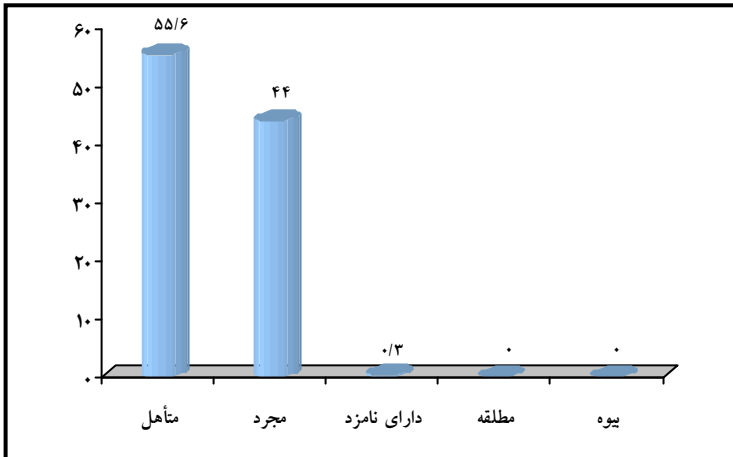
متأهل و ۴۴ درصد مجرد هستند.

جدول ۱۸. توزیع پاسخگویان بر حسب وضعیت تأهل

وضعیت تأهل	فراوانی	درصد فراوانی	درصد فراوانی بدون احتساب بی پاسخ
متأهل	۱۶۳	۵۵/۶	۵۵/۶

ادامه جدول ۱۸. توزیع پاسخگویان بر حسب وضعیت تأهل

وضعیت تأهل	فراوانی	درصد فراوانی	درصد فراوانی بدون احتساب بی‌پاسخ
مجرد	۱۲۹	۴۴	۴۴
دارای نامزد	۱	۰/۳	۰/۳
مطلقه	۰	۰	۰
بیوه	۰	۰	۰
بی‌پاسخ	۰	۰	-
جمع	۲۹۳	۱۰۰	۱۰۰



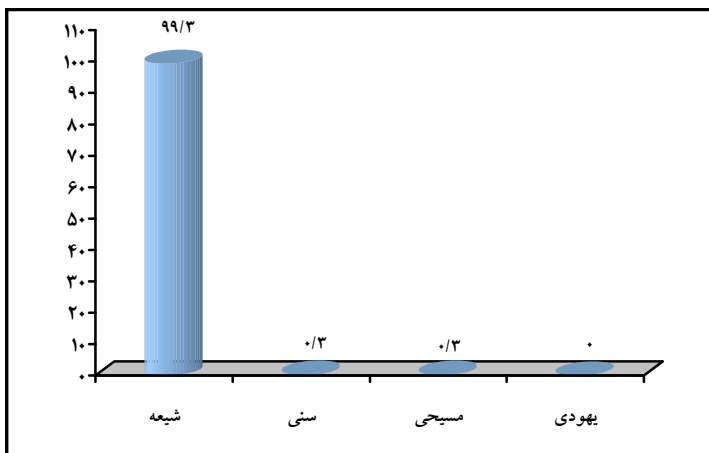
نمودار ۱۸. توزیع پاسخگویان بر حسب وضعیت تأهل (درصد)

دین

نتایج جدول و نمودار ۱۹ نشان می‌دهد، ۹۹/۳ درصد پاسخگویان شیعه، ۰/۳ درصد سنی و ۰/۳ درصد مسیحی بوده‌اند.

جدول ۱۹. توزیع پاسخگویان از نظر دین

درصد فراوانی بدون احتساب بی پاسخ	درصد فراوانی	فراوانی	دین
۹۹/۳	۹۹	۲۹۰	شیعه
۰/۳	۰/۳	۱	سنی
۰/۳	۰/۳	۱	مسیحی
۰	۰	۰	یهودی
-	۰/۳	۱	بی پاسخ
۱۰۰	۱۰۰	۲۹۳	جمع



نمودار ۱۹. توزیع پاسخگویان از نظر دین

وضعیت فعالیت

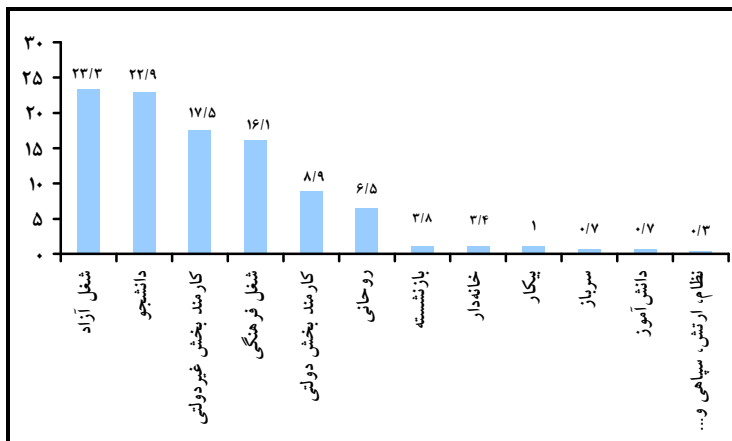
در جدول و نمودار ۲۰ مشاهده می شود که بیشترین درصد پاسخگویان دارای شغل آزاد با ۲۳/۳ درصد می باشند، پس از آن دانشجویان (۲۲/۹ درصد) دارای بیشترین فراوانی هستند و به ترتیب کارمند بخش غیردولتی (۱۷/۵ درصد)، شغل

۱۲۲ ■ نظرسنجی هجدهمین نمایشگاه بین‌المللی قرآن کریم

فرهنگی (۱۶/۱ درصد)، کارمند بخش دولتی (۸/۹ درصد)، روحانیون (۶/۵ درصد) و گروه‌های بازنشستگان، خانه‌داران، بیکاران، سربازان، دانش‌آموزان، نیروهای نظامی و پزشکان در مجموع ۴/۷ درصد را به خود اختصاص داده‌اند.

جدول ۲۰. توزیع پاسخگویان بر حسب نوع فعالیت

نوع فعالیت	فراوانی	درصد فراوانی	درصد فراوانی بدون احتساب بی‌پاسخ
شغل آزاد	۶۸	۲۳/۲	۲۳/۳
دانشجو	۶۷	۲۲/۹	۲۲/۹
کارمند بخش غیردولتی	۵۱	۱۷/۴	۱۷/۵
شغل فرهنگی	۴۷	۱۶	۱۶/۱
کارمند بخش دولتی	۲۶	۸/۹	۸/۹
روحانی	۱۹	۶/۵	۶/۵
بازنشسته	۳	۱	۱
خانه‌دار	۳	۱	۱
بیکار	۳	۱	۱
سرباز	۲	۰/۷	۰/۷
دانش‌آموز	۲	۰/۷	۰/۷
نظامی، ارتشی، سپاهی، نیروی انتظامی	۱	۰/۳	۰/۳
پزشک، دندانپزشک، پرستار	۰	۰	۰
بی‌پاسخ	۱	۰/۳	۰
جمع	۲۹۳	۱۰۰	۱۰۰



نمودار ۲۰. توزیع پاسخگویان بر حسب نوع فعالیت (درصد)

وضعیت تحصیلات

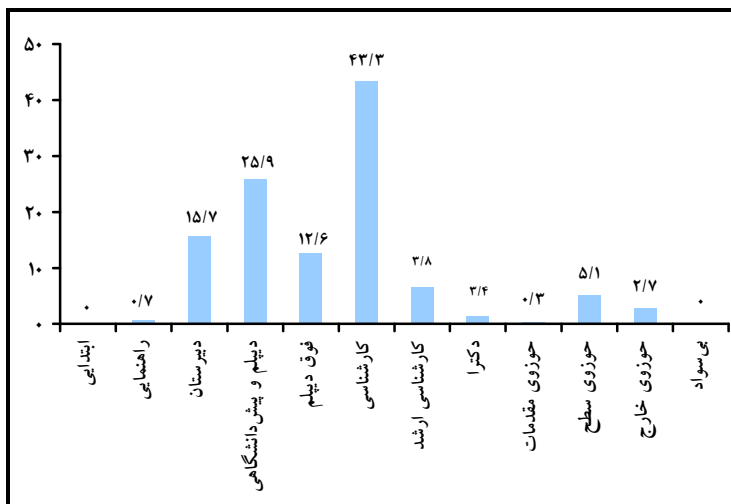
جدول و نمودار ۲۱ نشان دهنده آن است که ۱۶/۴ درصد زیر دیپلم، ۲۵/۹ درصد دارای تحصیلات دیپلم و پیش‌دانشگاهی، ۱۲/۶ درصد دارای تحصیلات فوق‌دیپلم، ۴۳/۳ درصد دارای تحصیلات کارشناسی (بیشترین فراوانی) و ۷/۸ درصد دارای تحصیلات کارشناسی ارشد و دکترا، و ۸/۱ درصد دارای تحصیلات حوزوی می‌باشند. در مجموع، از آنجایی که ۶۳/۷ درصد از غرفه‌داران دارای تحصیلات دانشگاهی و ۸/۱ درصد آنان نیز دارای تحصیلات حوزوی بوده‌اند، لذا این آمار نشان می‌دهد که سطح سواد غرفه‌داران در حد مطلوب می‌باشد.

جدول ۲۱. توزیع پاسخگویان بر حسب میزان تحصیلات

مقطع تحصیلی	فراوانی	درصد فراوانی	درصد فراوانی بدون احتساب بی‌پاسخ
ابتدایی	۰	۰	۰
راهنمایی	۲	۰/۷	۰/۷
دیپلمستان	۴	۱/۴	۱/۴

ادامه جدول ۲۱. توزیع پاسخگویان برحسب میزان تحصیلات

مقطع تحصیلی	فراوانی	درصد فراوانی	درصد فراوانی بدون احتساب بی‌پاسخ
دیپلم و پیش‌دانشگاهی	۷۶	۲۵/۹	۲۵/۹
فوق‌دیپلم	۳۷	۱۲/۶	۱۲/۶
کارشناس	۱۲۷	۴۳/۳	۴۳/۳
کارشناس ارشد	۱۹	۶/۵	۶/۵
دکتر	۴	۱/۴	۱/۳
حوزوی مقدمات	۱	۰/۳	۰/۳
حوزوی سطح	۱۵	۵/۱	۵/۱
حوزوی خارج	۸	۲/۷	۲/۷
بی‌سواد	۰	۰	۰
جمع	۲۹۳	۱۰۰	۱۰۰



نمودار ۲۱. توزیع پاسخگویان برحسب میزان تحصیلات (درصد)

فصل سوم

تحلیل یافته‌های پژوهشی

تحلیل یافته‌های پژوهشی

بررسی رابطه میان ارزیابی غرفه‌داران از نحوه برخورد کادر اجرایی نمایشگاه و تمایل به شرکت ایشان در سال آینده

چنانکه نتایج جدول ۲۲ نشان می‌دهد، نظرات غرفه‌دارانی که معتقد به برخورد خوب کادر اجرایی نمایشگاه و غرفه‌دارانی که معتقد به برخورد بد کادر اجرایی نمایشگاه بوده‌اند در خصوص تمایل داشتن جهت حضور در نمایشگاه در سال‌های آینده نزدیک به هم می‌باشد و تفاوت چندانی در این رابطه میان این دو گروه مشاهده نمی‌شود؛ به طوری که از بین غرفه‌دارانی که اعتقاد داشتند نحوه برخورد کادر اجرایی بد بوده است، ۹۳/۸ درصد تمایل دارند که در نمایشگاه سال آینده شرکت کنند و ۶/۳ درصد به شرکت در نمایشگاه سال آینده تمایل ندارند. از بین غرفه‌دارانی که اعتقاد داشتند نحوه برخورد کادر اجرایی خوب بوده است، ۹۰/۹ درصد تمایل دارند که در نمایشگاه سال آینده شرکت کنند و ۹/۱ درصد به شرکت در نمایشگاه سال آینده تمایل ندارند.

جدول ۲۲. بررسی رابطه نحوه برخورد کادر اجرایی و تمایل به شرکت آنان در نمایشگاه

کل	خوب ۲۰ - ۱۶	متوسط ۱۵ - ۱۱	بد ۱۰ - ۰	برخورد مدیریت تمایل به شرکت در نمایشگاه سال آینده	
				بلی	خیر
۸۹/۵	۹۰/۹	۸۴/۲	۹۳/۸		
۱۰/۵	۹/۱	۱۵/۸	۶/۳		
۱۰۰	۱۰۰	۱۰۰	۱۰۰	درصد	جمع
۲۶۷	۱۴۳	۷۶	۴۸	فراوانی	

$$\chi^2 = 3/491 \quad df = 2 \quad sig = 0/175 \quad samerz \quad d = 0/13$$

آزمون آماری χ^2 نیز بیانگر آن است که بین ارزیابی غرفه‌داران از نحوه عملکرد کادر اجرایی نمایشگاه با تمایل شرکت ایشان در سال آینده در سطح اطمینان ۹۵ درصد تفاوت معنی‌دار وجود ندارد و تفاوت‌های مشاهده شده قابل تعمیم به جامعه آماری نمی‌باشد.

بررسی رابطه میان ارزیابی غرفه‌داران از نحوه برخورد مدیریت و تمایل به شرکت آنها در نمایشگاه سال آینده

چنانکه نتایج جدول ۲۳ نشان می‌دهد، بین غرفه‌دارانی که نحوه برخورد مدیریت نمایشگاه را خوب دانسته و غرفه‌دارانی که گزینه بد را انتخاب کرده‌اند از لحاظ تمایل آنها به شرکت در نمایشگاه سال آینده تفاوت وجود دارد؛ غرفه‌دارانی که نحوه برخورد مدیریت نمایشگاه را خوب دانسته، ۸۸ درصد مایل به شرکت در نمایشگاه سال آینده هستند؛ در حالی که این رقم در بین غرفه‌دارانی که نسبت به برخورد مدیریت نمایشگاه گزینه بد را انتخاب کرده‌اند، ۸۲/۵ درصد بوده است.

جدول ۲۳. بررسی رابطه میان نحوه برخورد مدیریت و تمایل ایشان
به شرکت در سال آینده

کل	خوب ۱۶-۲۰	متوسط ۱۱-۱۵	بد ۰-۱۰	برخورد مدیریت	
				تمایل به شرکت در نمایشگاه سال آینده	
۸۹/۱	۸۸	۹۸	۸۲/۵	بلی	
۱۰/۹	۱۲	۲	۱۷/۵	خیر	
۱۰۰	۱۰۰	۱۰۰	۱۰۰	درصد	جمع
۲۵۶	۱۶۶	۵۰	۴۰	فراوانی	

$$\chi^2 = 6/079 \quad df = 2 \quad sig = 0/048 \quad samerz d = 0/014$$

آزمون آماری χ^2 نیز بیانگر آن است که بین ارزیابی غرفه‌داران از نحوه برخورد مدیریت نمایشگاه با تمایل به شرکت در نمایشگاه در سال آینده در سطح اطمینان ۹۵ درصد تفاوت معنی‌دار وجود دارد و تفاوت‌های مشاهده شده قابل تعمیم به جامعه آماری می‌باشد.

بررسی رابطه میان میانگین ارزیابی کلی نمایشگاه و تمایل به شرکت آنان
در سال آینده

چنانکه نتایج جدول ۲۴ نشان می‌دهد، بین غرفه‌دارانی که به طور کلی از جنبه‌های مختلف نمایشگاه راضی بوده‌اند و غرفه‌دارانی که راضی نبوده‌اند از لحاظ تمایل به شرکت آنها در نمایشگاه سال آینده تفاوت وجود دارد؛ غرفه‌دارانی که میانگین ارزیابی کلی آنها از نمایشگاه خوب بوده، ۹۸/۵ درصد مایل به شرکت در نمایشگاه سال آینده هستند؛ در حالی که این رقم در بین غرفه‌دارانی که از میانگین ارزیابی کلی آنها از نمایشگاه بد بوده، ۷۸/۸ درصد بوده است.

جدول ۲۴. بررسی رابطه میان میانگین ارزیابی کلی نمایشگاه با تمایل به شرکت آنان در سال آینده

کل	خوب ۱۶-۲۰	متوسط ۱۱-۱۵	بد ۰-۱۰	میانگین ارزیابی کلی نمایشگاه شرکت در نمایشگاه سال آینده	
				بلی	خیر
۹۰/۱	۹۸/۵	۹۰/۲	۷۸/۸	بلی	
۹/۹	۱/۵	۹/۸	۲۱/۲	خیر	
۱۰۰	۱۰۰	۱۰۰	۱۰۰	درصد	جمع
۲۸۲	۶۶	۱۶۴	۵۲	فراوانی	

$$x^2 = 12/556 \quad df = 2 \quad sig = 0/002 \quad samerz d = 0/17$$

آزمون آماری x^2 نیز بیانگر آن است که بین میانگین ارزیابی کلی نمایشگاه و تمایل به شرکت غرفه‌داران در سال آینده در سطح اطمینان ۹۵ درصد تفاوت معنی‌دار وجود دارد و تفاوت‌های مشاهده شده قابل تعمیم به جامعه آماری می‌باشد.

پیشنهادات تحقیق

- با توجه به نتایج حاصله، عواملی چون نحوه اطلاع‌رسانی، رفت و آمد، وضعیت بهداشتی و تهویه سالن‌ها، برخورد کادر مدیریت و کادر اجرایی، مکان، ساعت، تاریخ و مدت زمان برگزاری نمایشگاه، کیفیت محصولات و خدمات، اندازه غرفه و مکان قرار گرفتن آن در سالن، کیفیت افسطاری و... در افزایش میزان تمایل غرفه‌داران برای شرکت در سال‌های آتی مؤثر است، اما به نظر می‌رسد عوامل مهم دیگری مثل سود بیشتر و افزایش میزان فروش، معرفی (شناخته شدن) محصولات، جذب مشتریان بیشتر و شناخت نیازهای مشتریان نیز می‌تواند تمایل شرکت در نمایشگاه سال‌های آینده را بالا ببرد که می‌توان برای تحقیقات آتی در نظر گرفت تا با شناختن نقاط قوت و ضعف، اصلاحات لازم انجام گیرد. میانگین کلی رضایت غرفه‌داران از نمایشگاه ۱۳/۶۱ درصد می‌باشد که در این تحقیق در رده متوسط قرار

می‌گیرد؛ لذا لازم است تا رسیدن به سطح خیلی خوب تلاش نماییم. شایان ذکر است که در مقایسه میان نظرات بازدیدکنندگان و غرفه‌داران، بازدیدکنندگان نیز عوامل ذکر شده را به عنوان عوامل مؤثر برای برگزاری بهتر نمایشگاه ذکر نموده‌اند.

۶۳/۸ درصد غرفه‌داران از استان تهران، ۲۵/۶ درصد از استان قم و تنها ۱۰/۶ درصد از سایر استان‌ها بوده‌اند که لازم است تمهیدات لازم جهت حضور بیشتر فعالان قرآنی شهرستانی در نمایشگاه بین‌المللی قرآن فراهم گردد، شایان ذکر است که بیشتر فعالان شهرستانی از امکانات و بازار فروش دورند، حضور آنان در نمایشگاه قرآن، علاوه بر اطلاع‌رسانی و معرفی تازه‌های فعالیت‌هایشان به مخاطبین، موجب افزایش رغبت آنان در این زمینه خواهد شد.

– برای بهتر برگزار شدن نمایشگاه پیشنهاد غرفه‌داران موارد، زیر بوده است:
پاسخگویی بیشتر به امور غرفه‌ها (اولویت تحویل غرفه‌ها به تولیدکنندگان نه واسطه‌ها)

تناسب داشتن اندازه غرفه با هزینه آن
افزایش تعداد غرفه‌ها
افزایش اندازه غرفه‌ها (فضا جهت پذیرایی از مدعوین و اجرای نشست‌ها)
محدودیت گذاشتن در اجاره از نظر تعداد غرفه‌ها
تفکیک بخش هنرمندان از سایر بخش‌ها
امکان چیدمان و تزیین غرفه توسط خود غرفه‌داران
ارائه شرایط یکسان به همه به دور از پارتی‌بازی
امنیت بالاتر غرفه‌ها
فرهنگ‌سازی

نظارت بر فعالیت مدیران و کادر اجرایی

استفاده از مدیران متخصص و با تجربه همراه با برخورد مناسب

تولید بیشتر نرم‌افزارها (با توجه به نتایج حاصله زمینه فعالیت در فروش کتاب

چهار برابر بیشتر از فروش نرم‌افزار می‌باشد)

بهبود کیفیت امکانات رفاهی شامل مواردی چون:

کیفیت افطاری، وجود استراحتگاه، سرویس بهداشتی، پارکینگ، انبار، سرویس

رفت و آمد، نظافت و بهداشت، اینترنت و استفاده از سیستم‌های Wifi و GPRS

- ایجاد محوطه بازی در کنار نمایشگاه برای کودکان و نوجوانان، اجرای

نمایش‌های متنوع در راستای نهادینه‌سازی و ترویج فرهنگ غنی قرآنی برای

کودکان و نوجوانان، پرننگ‌تر کردن بخش پاسخگویی به سؤالات دینی برای

نوجوانان.



پژوهشگاه فرهنگ، هنر و ارتباطات
مركز فرهنگ و گردشگری

تهران، خیابان ولی عصر (ع)، خیابان دمشق، شماره ۹، پژوهشگاه فرهنگ، هنر و ارتباطات
صندوق پستی: ۶۲۷۲-۱۴۱۵۵ تلفن: ۸۸۹۰۲۲۱۳-۴
www.ricac.ac.ir